



Berne-Wabern, mars 2008

Rapport de suivi NEM

Rapport sommaire – 2^e trimestre 2007

Période du 1^{er} avril au 30 juin 2007

Répercussions de l'exclusion du système de l'aide sociale
dans le domaine de l'asile pour les personnes frappées d'une
décision de non-entrée en matière exécutoire
(suppression de l'aide sociale en cas de NEM)

Rapport sommaire – 2^e trimestre 2007

1. Décisions de NEM devenues exécutoires au 2^e trimestre 2007: observations

Effectif NEM : 490 décisions de NEM sont entrées en force au cours du trimestre sous revue, soit 23 % de plus que durant le trimestre précédent (396).

Décisions de NEM dans les centres d'enregistrement et de procédure (CEP) et dans les cantons : 71 % des 490 NEM entrées en force durant le 2^e trimestre 2007 ont été prononcées dans un centre d'enregistrement et de procédure, tandis que 29 % ont été notifiées après l'attribution des personnes aux cantons. Au cours des quatre trimestres précédents, ces taux s'élevaient à 68 % et 32 % en moyenne.

56 % des NEM ont non seulement été décidées dans les CEP, mais elles y sont également passées en force. Autant de dossiers dont l'attribution aux cantons n'a été que virtuelle (et non physique) dans la perspective de l'exécution d'un renvoi.

Aide au retour dans les centres d'enregistrement et de procédure (CEP) de la Confédération: Au cours du 2^e trimestre 2007, 455 personnes ont manifesté leur intérêt pour le programme d'aide au retour et 398 ont effectivement quitté le pays dans le cadre d'une aide au retour REZ. Ce programme, destiné aux requérants dont la demande n'a manifestement aucune chance d'être acceptée ou ayant déjà fait l'objet d'une NEM, permet, entre autres, de diminuer le nombre de bénéficiaires potentiels de l'aide d'urgence à la charge des cantons.

Profil des bénéficiaires de l'aide d'urgence: Tout comme les trimestres précédents, la grande majorité des bénéficiaires de l'aide d'urgence sont de genre masculin (87 %). 12,3 % ont moins de 18 ans, 65,4 % ont entre 18 et 30 ans et 22,3 % plus de 30 ans (trimestre précédent, respectivement 11; 69 et 20 %).

L'Etat de provenance de 30 % d'entre eux n'est pas connu¹ (32 % au trimestre précédent). Quant à ceux dont la nationalité est connue, ils proviennent de 63 nations différentes, principalement du Nigéria (14 %), de Guinée (5 %), d'Algérie et de Géorgie (4 %) (cf. [l'annexe IIa](#)).

Dans 77 % des cas, la procédure a duré moins de six mois jusqu'à l'entrée en force de la NEM (cf. [l'annexe III](#)).

2. Bénéficiaires de l'aide d'urgence

Nombre de bénéficiaires de l'aide d'urgence: Au cours du 2^e trimestre 2007, 763 personnes soumises au nouveau régime (NR) ont bénéficié de l'aide d'urgence pendant 35 144 jours au total, soit 7 personnes de plus qu'au trimestre précédent. (756 bénéficiaires). Le nombre de jours de soutien a néanmoins légèrement diminué par rapport au trimestre précédent (35 698 jours).

¹ Sur l'ensemble des personnes dont la NEM est devenue exécutoire au 2^e trimestre 2007, 9 % étaient d'origine inconnue. Cette catégorie de personnes est donc fortement surreprésentée chez les bénéficiaires de l'aide d'urgence. Par la force des choses, leur renvoi s'avère difficile.

Par ailleurs, 408 personnes dont la NEM était déjà entrée en force avant le 1^{er} avril 2004 (cas transitoires)² ont bénéficié de l'aide d'urgence au cours du trimestre sous revue ; on assiste, de ce fait, à une diminution de 97 personnes ou de 19 % par rapport au trimestre précédent (505 bénéficiaires). La tendance à la baisse constatée dans les cas transitoires persiste, en fait, depuis le 3^e trimestre 2005. Comparé au trimestre précédent, le nombre de jours de soutien a également baissé de 17 % (21 855 jours).

Dans l'ensemble, 1171 personnes ont perçu des prestations d'aide d'urgence de la part des cantons ce trimestre, pour 1261 le trimestre précédent. Depuis le 1^{er} trimestre 2005 (1924 personnes), le nombre de bénéficiaires de l'aide d'urgence (NR et cas soumis au régime transitoire ; RT) a ainsi reculé de 40 %.

3. Coûts de l'aide d'urgence

Coûts liés à l'aide d'urgence engendrés par les NR: Au 2^e trimestre 2007, les coûts liés à l'aide d'urgence se sont élevés à 1 324 290 francs³, un résultat pratiquement inchangé par rapport au trimestre précédent (1 328 012 francs). Les frais médicaux sont également stables (395 580 francs au 2^e trimestre 2007 ; 395 403 francs au trimestre précédent). La part des frais médicaux dans les dépenses d'aide d'urgence du 2^e trimestre 2007 représente 30 %. Au 2^e trimestre 2007, la durée moyenne de perception des prestations s'est élevée, comme au précédent trimestre, à 59 jours. Les coûts moyens (sans les prestations liées à la santé) sont également inchangés à 26 francs par jour et par personne.

Pour le trimestre examiné, les cantons reçoivent 882 000 francs de forfaits au titre de l'aide d'urgence. Ils ont, en outre, facturé des forfaits pour l'exécution de 21 renvois (1000 francs par renvoi exécuté)⁴. Pour cette même période, l'aide d'urgence consentie par les cantons s'est chiffrée à 1 324 290 francs, les cantons affichant ainsi un déficit de l'ordre de 421 290 francs.

On dénombre huit cantons, pour la plupart relativement grands, dont les dépenses d'aide d'urgence en faveur des effectifs NR excèdent le forfait alloué par la Confédération à ce titre (cf. l'[annexe VIa](#)).

Coûts liés à l'aide d'urgence engendrés pour les RT: Les coûts liés à l'aide d'urgence allouée aux RT (frais médicaux compris) ont affiché une nouvelle baisse. Au 2^e trimestre 2007, ils se sont élevés à 736 412 francs (trimestre précédent : 939 701 francs). Les coûts moyens par jour et par personne se montent à 27 francs, contre 26 francs au trimestre précédent, tandis que la durée moyenne de perception des prestations est demeurée inchangée à 69 jours.

La facture des prestations médicales a régressé de 255 334 francs, au trimestre précédent, à 145 543 francs au trimestre sous revue. Ces frais représentent 20 % de l'ensemble des coûts liés à l'aide d'urgence (trimestre précédent : 27 %).

RT compris, les cantons affichent un déficit de 1 157 702 francs au titre de l'aide d'urgence, pour des charges totales de 2 060 702 francs (trimestre précédent: 1 537 000 francs).

² Cas transitoires : la Confédération a, en cas de besoin, pris à sa charge jusqu'au 31 décembre 2004 les coûts liés à l'aide sociale ordinaire engendrés par les 4990 personnes dont la NEM était déjà entrée en force avant le 1^{er} avril 2004. C'est la raison pour laquelle ces personnes ne sont comptabilisées dans le rapport NEM que depuis le 1^{er} trimestre 2005.

³ Tous les montants indiqués ont été arrondis.

⁴ L'indemnité versée au titre de l'exécution des renvois doit permettre de rembourser aux cantons les éventuels frais supplémentaires occasionnés par la préparation des départs (notamment les coûts de l'aide d'urgence, c'est-à-dire les frais d'hébergement et d'encadrement). Frais de départ : les cantons sont indemnisés séparément selon art. 54 ss OA 2.

Coûts structurels: Parallèlement aux prestations d'aide d'urgence, les coûts des structures d'accueil des cantons au 2^e trimestre 2007, estimés à 1 114 600 francs, ont été à peu près équivalents à ce qu'ils avaient été au trimestre précédent (cf. l'[annexe VII](#)). Au vu du nombre de jours de perception des prestations indiqué, il ressort qu'au trimestre sous revue, les coûts structurels moyens s'élèvent à 19 francs environ par jour d'aide effectif⁵ (trimestre précédent: 18 francs).

4. Sécurité publique

Au cours de la période sous revue, 298 personnes (NR et RT confondues) ont été interpellées lors de 368 interventions⁶, alors qu'au trimestre précédent, les 409 interpellations effectuées avaient concerné 321 personnes.

Effectifs NR

Au terme du 2^e trimestre 2007, les services de police font état de 215 personnes *soumises au nouveau régime NEM* interpellées au cours de 276 interventions. 51 % des interpellations (soit 142) étaient uniquement dues à un séjour illégal. 53 interpellations ont eu lieu en raison d'infractions à la LStup (trimestre précédent: 54) et 27 suite à des délits contre le patrimoine (trimestre précédent: 20). Ces deux types d'infractions constituent 29 % des interpellations (trimestre précédent: 27 %).

Effectifs RT

S'agissant des RT, le nombre de personnes interpellées connaît une baisse constante depuis dix trimestres. Au 2^e trimestre 2007, 92 interpellations ont effectivement été annoncées, contre 131 cas au trimestre précédent. Durant la même période, le nombre de personnes interpellées a régressé de 107 à 83. Le séjour illégal était l'unique motif de 49 % des 92 interpellations effectuées au cours de la période sous revue, les infractions à la LStup et les délits contre le patrimoine constituant ensemble 23 % des interpellations (trimestre précédent : 26 %).

⁵ La Confédération ne prend pas ces coûts en considération dans le calcul visant à évaluer si les forfaits d'aide d'urgence qu'elle a octroyés aux cantons suffisent à couvrir leurs dépenses.

⁶ Les personnes interpellées dans plusieurs cantons ne sont comptabilisées qu'une seule fois. Les tableaux, qui exposent les chiffres par canton, n'ont pas été intégrés au présent rapport. Si nécessaire, elles peuvent cependant être commandées à l'adresse suivante Monitoring-NEE@bfm.admin.ch.

Impressum

Equipe de rédaction du Domaine de direction Nationalité, intégration et subventions fédérales, Office fédéral des migrations:

- Simone Bischoff, direction
- Marie-Pascale Bagnoud
- Susanne Baumgartner
- Martin Michel

Traduction:

- Service linguistique de l'ODM (version française)

Groupe d'accompagnement interne à l'ODM:

- Domaine de direction Procédure d'asile: Christian Zumwald
- Domaine de direction Entrée, séjour et retour: Christoph Feldmann, Peter Wenger

Groupe de contact Rapport de suivi NEM

- CDAS Margrith Hanselmann
- CCDJP Roger Schneeberger
- ASM Florian Döblin, BE
- ODM Mario Gattiker (présidence)

Annexes

Annexe I:	Aperçu des chiffres-clés (indemnité d'aide d'urgence de 1 800 francs prise en compte à partir du 1 ^{er} janvier 2005).....	7
Annexe II:	Décisions de NEM entrées en force par nationalité (NR).....	8
Annexe IIa:	Bénéficiaires de l'aide d'urgence par nationalité (NR).....	9
Annexe III:	Décisions de NEM entrées en force par durée de procédure (NR).....	10
Annexe IIIa:	Personnes annoncées (aide d'urgence et/ou interpellation policière) par trimestre d'entrée en force de la NEM (NR)	10
Annexe IIIb:	Personnes annoncées (aide d'urgence et/ou interpellation policière) par trimestre d'entrée en force de la NEM (NR) - Graphique	10
Annexe IV:	Aide d'urgence; durée moyenne de perception des prestations par canton et par trimestre (NR).....	11
Annexe V:	Bénéficiaires de l'aide d'urgence (frais médicaux non compris) par rapport aux personnes avec NEM entrées en force attribuées par canton (NR)	12
Annexe VIa:	Coût de l'aide d'urgence au 2 ^{ème} trimestre 2007 (RT NON COMPRIS) sans les indemnités versées pour l'exécution des renvois à hauteur de 21'000 francs; indemnité d'aide d'urgence de 1'800 francs prise en compte à partir du 1 ^{er} janvier 2005.....	13
Annexe VIb:	Coût de l'aide d'urgence au 2 ^{ème} trimestre 2007 (RT COMPRIS) sans les indemnités versées pour l'exécution des renvois à hauteur de 21'000 francs; indemnité d'aide d'urgence de 1'800 francs prise en compte à partir du 1 ^{er} janvier 2005.....	14
Annexe VIc:	Coût de l'aide d'urgence au 2 ^{ème} trimestre 2007 (RT UNIQUEMENT, c'est-à-dire personnes dont la NEM est entrée en force avant le 1 ^{er} avril 2004)	15
Annexe VII:	Coût des structures d'accueil au 2 ^{ème} trimestre 2007.....	16
Annexe VIII:	Bilan des coûts et d'indemnités fédérales, aperçu sur treize trimestres (du 2 ^{ème} trimestre 2004 au 2 ^{ème} trimestre 2007); indemnité d'aide d'urgence de 1 800 francs prise en compte à partir du 1 ^{er} janvier 2005	17
Annexe IXa:	Sécurité publique (RT NON COMPRIS).....	18
Annexe IXb:	Sécurité publique (RT COMPRIS).....	18
Annexe IXc:	Sécurité publique (RT UNIQUEMENT)	19
Annexe Xa:	Interpellation par trimestre (NR)	19
Annexe Xb:	Interpellation par trimestre (RT).....	19
Annexe XI:	Personnes interpellées, par trimestre d'entrée en force de la NEM et par trimestre de l'interpellation.....	20

Annexe I: Aperçu des chiffres-clés (indemnité d'aide d'urgence de 1 800 francs prise en compte à partir du 1^{er} janvier 2005)

	T 2-04	T 3-04	T 4-04	T 1-05	T 2-05	T 3-05	T 4-05	T 1-06	T 2-06	T 3-06	T 4-06	T 1-07	Q2-07	Total
1a NEM exécutoires	1'788	1'185	831	646	642	578	525	490	508	383	319	396	490	8'781
1b NEM exécutoires cumulés	1'788	2'973	3'804	4'450	5'092	5'670	6'195	6'685	7'193	7'576	7'895	8'291	8'781	8'781
2a Indemnités allouées par la Confédération dans le cadre de l'aide d'urgence	1'072'800	711'000	498'600	1'162'800	1'155'600	1'040'400	945'000	882'000	914'400	689'400	574'200	712'800	882'000	11'241'000
2b Indemnités cumulées allouées par la Confédération dans le cadre de l'aide d'urgence	1'072'800	1'783'800	2'282'400	3'445'200	4'600'800	5'641'200	6'586'200	7'468'200	8'382'600	9'072'000	9'646'200	10'359'000	11'241'000	11'241'000
3a Indemnités allouées par la Confédération dans le cadre de de l'exécution des renvois	2'000	23'000	30'000	60'000	35'000	26'000	87'000	37'000	50'000	54'000	47'000	18'000	21'000	490'000
3b Indemnités cumulées allouées par la Confédération dans le cadre de l'exécution des renvois	2'000	25'000	55'000	115'000	150'000	176'000	263'000	300'000	350'000	404'000	451'000	469'000	490'000	490'000
4 NEM bénéficiaires de l'aide d'urgence (nouveaux cas)	394	713	649	746	727	830	878	908	918	881	822	756	763	
5 Dépenses d'aide d'urgence pour les nouveaux cas (frais médicaux non compris)	234'866	590'717	597'484	721'821	840'065	953'304	1'220'617	1'090'281	1'230'078	1'046'841	1'011'784	932'609	928'710	11'399'177
6a Dépenses d'aide d'urgence pour les nouveaux cas (frais médicaux compris)	253'429	776'351	697'436	866'595	1'065'583	1'181'108	1'559'661	1'311'197	1'512'081	1'334'964	1'352'475	1'328'012	1'324'290	14'563'182
6b Dépenses d'aide d'urgence cumulées pour les nouveaux cas (frais médicaux compris)	253'429	1'029'780	1'727'216	2'593'811	3'659'394	4'840'502	6'400'163	7'711'360	9'223'441	10'558'405	11'910'880	13'238'892	14'563'182	14'563'182
7 Total des jours de soutien (nouveaux cas)	9'750	26'962	27'440	35'903	38'065	44'480	47'036	40'978	45'520	42'455	40'505	35'698	35'144	469'936
8a Dépenses moyennes par jour/personne pour les nouveaux cas (frais médicaux non compris)	24	22	22	20	22	21	26	27	27	25	25	25	26	24
8b Durée moyenne de perception des prestations par personne pour les nouveaux cas (pour le trimestre correspondant au rapport)	-	32	48	54	59	60	62	53	57	57	59	59	59	
9a Solde des indemnités moins les frais (2a+3a-6a)	821'371	-42'351	-168'836	356'205	125'017	-114'708	-527'661	-392'197	-547'681	-591'564	-731'275	-597'212	-421'290	-2'832'182
9b Solde des indemnités moins les frais cumulés	821'371	779'020	610'184	966'389	1'091'406	976'698	449'037	56'840	-490'841	-1'082'405	-1'813'680	-2'410'892	-2'832'182	-2'832'182
10 Dépenses pour les structures uniquement	590'354	917'824	922'500	1'681'376	1'632'155	1'939'257	1'229'338	1'404'702	1'259'754	1'243'213	1'156'108	1'140'174	1'114'561	16'231'316
11 NEM bénéficiaires de l'aide d'urgence (cas transitoires)	-	-	-	1'178	1'047	1'067	969	860	748	646	567	505	408	
12 Dépenses d'aide d'urgence pour les cas transitoires (frais médicaux non compris)	-	-	-	1'474'078	1'365'473	1'364'019	1'578'963	1'219'746	1'192'603	900'312	837'352	684'367	590'869	11'207'782
13a Dépenses d'aide d'urgence pour les cas transitoires (frais médicaux compris)	0	0	0	1'667'537	1'742'060	1'740'215	2'054'854	1'602'978	1'518'914	1'127'063	1'077'691	939'701	736'412	14'207'425
13b Dépenses d'aide d'urgence cumulées pour les cas transitoires (frais médicaux compris)	-	-	-	1'667'537	3'409'597	5'149'812	7'204'666	8'807'644	10'326'558	11'453'621	12'531'312	13'471'013	14'207'425	14'207'425
14 Total des jours de soutien (cas transitoires)	-	-	-	72'442	67'715	68'431	59'527	45'609	44'717	37'560	32'592	26'223	21'855	476'671
15a Dépenses moyennes par jour/personne pour les cas transitoires (frais médicaux non compris)	-	-	-	20	20	20	27	27	27	24	26	26	27	24
15b Durée moyenne de perception des prestations par personne pour les cas transitoires (pour le trimestre correspondant au rapport)	-	-	-	65	70	72	71	64	69	65	71	69	69	
16 Interpellations policières (nouveaux cas)	265	409	553	668	524	468	378	525	519	498	395	278	276	
17 Personnes interpellées (nouveaux cas)	200	292	360	385	313	342	271	352	355	330	288	214	215	
19 Interpellations policières (cas transitoires)	-	-	-	765	554	375	309	280	230	210	180	131	92	
20 Personnes interpellées (cas transitoires)	-	-	-	529	426	286	223	206	185	164	148	107	83	

Annexe II:**Décisions de NEM entrées en force par nationalité (NR)**

Nationalité	2ème trim.2004 à 2ème trim. 2006		3ème trim. 2006		4ème trim. 2006		1er trim. 2007		2ème trim. 2007		TOTAL	
	nbre	%	nbre	%	nbre	%	nbre	%	nbre	%	nbre	%
Etat inconnu	1344	18.7	81	21.1	50	15.7	27	6.8	42	8.6	1544	17.6
Serbie et Monténégro	784	10.9	48	12.5		0.0		0.0		0.0	832	9.5
Serbie				0.0	47	14.7	74	18.7	64	13.1	185	2.1
Monténégro				0.0	1	0.3	1	0.3	6	1.2	8	0.1
Bulgarie	505	7.0	18	4.7	4	1.3	1	0.3	7	1.4	535	6.1
Géorgie	394	5.5	31	8.1	20	6.3	20	5.1	28	5.7	493	5.6
Nigéria	352	4.9	21	5.5	17	5.3	29	7.3	43	8.8	462	5.3
Algérie	305	4.2	11	2.9	17	5.3	17	4.3	11	2.2	361	4.1
Guinée	317	4.4	6	1.6	7	2.2	8	2.0	8	1.6	346	3.9
Turquie	247	3.4	11	2.9	11	3.4	17	4.3	18	3.7	304	3.5
Russie	202	2.8	10	2.6	13	4.1	19	4.8	19	3.9	263	3.0
Bosnie- Herzégovine	184	2.6	11	2.9	14	4.4	9	2.3	16	3.3	234	2.7
Macédoine	159	2.2	4	1.0	6	1.9	5	1.3	4	0.8	178	2.0
Arménie	124	1.7	9	2.3	4	1.3	6	1.5	3	0.6	146	1.7
Cameroun	98	1.4	5	1.3	4	1.3	7	1.8	5	1.0	119	1.4
Irak	87	1.2	1	0.3	1	0.3	1	0.3	27	5.5	117	1.3
Mongolie*	20	0.3	22	5.7	8	2.5	16	4.0	13	2.7	79	0.9
RD du Congo*	8	0.1	10	2.6	3	0.9	8	2.0	7	1.4	36	0.4
Tunisie*	11	0.2	5	1.3	2	0.6	3	0.8	7	1.4	28	0.3
Autres (4ème trim.2006: 36 nationalités)	2052	28.5	79	20.6	90	28.2	128	32.3	162	33.1	2511	28.6
Total	7193	100.0	383	100.0	319	100.0	396	100.0	490	100.0	8781	100.0

*Mongolie, RD du Congo et Tunisie seulement à partir du 1er trimestre 2006

Annexe IIa:
Bénéficiaires de l'aide d'urgence par nationalité (NR)

Nationalité	2ème trim. 2006		3ème trim. 2006		4ème trim. 2006		1er trim. 2007		2ème trim. 2007		TOTAL	
	nbre	%	nbre	%	nbre	%	nbre	%	nbre	%	nbre	%
Etat inconnu	315	34.4	317	36.0	301	36.8	239	31.6	231	30.3	1403	33.9
Nigéria	131	14.3	114	13.0	101	12.3	103	13.6	107	14.0	556	13.4
Guinée	40	4.4	39	4.4	34	4.2	28	3.7	35	4.6	176	4.3
Algérie	42	4.6	41	4.7	38	4.6	34	4.5	33	4.3	188	4.5
Georgie	30	3.3	34	3.9	26	3.2	25	3.3	33	4.3	148	3.6
Serbie					34	4.2	32	4.2	28	3.7	94	2.3
Bosnie-Herzégovine	5	0.5	13	1.5	19	2.3	19	2.5	22	2.9	78	1.9
Mongolie	18	2.0	14	1.6	16	2.0	17	2.2	19	2.5	84	2.0
RD du Congo	19	2.1	17	1.9	14	1.7	20	2.6	18	2.4	88	2.1
Cameroun	20	2.2	19	2.2	18	2.2	20	2.6	17	2.2	94	2.3
Liban	20	2.2	15	1.7	17	2.1	19	2.5	14	1.8	85	2.1
Russie	14	1.5	10	1.1	10	1.2	15	2.0	14	1.8	63	1.5
Inde	11	1.2	12	1.4	11	1.3	12	1.6	11	1.4	57	1.4
Arménie	5	0.5	10	1.1	8	1.0	6	0.8	10	1.3	39	0.9
Turquie	10	1.1	10	1.1	9	1.1	8	1.1	9	1.2	46	1.1
Tunisie	12	1.3	13	1.5	11	1.3	11	1.5	7	0.9	54	1.3
Mali	11	1.2	9	1.0	9	1.1	6	0.8	6	0.8	41	1.0
Macédoine	2	0.2	2	0.2	3	0.4	4	0.5	6	0.8	17	0.4
Maroc	13	1.4	9	1.0	10	1.2	6	0.8	5	0.7	43	1.0
Irak	2	0.2	1	0.1	1	0.1	1	0.1	4	0.5	9	0.2
Ethiopie	10	1.1	10	1.1	6	0.7	5	0.7	3	0.4	34	0.8
Bulgarie	0	0.0	2	0.2	1	0.1	3	0.4	0	0.0	6	0.1
Monténégro					0	0.0	0	0.0	0	0.0	0	0.0
Serbie et Monténégro	55	6.0	36	4.1		0.0		0.0		0.0	91	2.2
Autres (2ème trim.07: 43 nationalités)	131	14.3	133	15.1	122	14.9	123	16.3	131	17.2	640	15.5
Total	916	100.0	880	100.0	819	100.0	756	100.0	763	100.0	4134	100.0

Annexe III: Décisions de NEM entrées en force par durée de procédure (NR)

Durée de procédure en jours	Total 1er année		Total 2ème année		2ème trim. 2006		3ème trim. 2006		4ème trim. 2006		1er trim. 2007		Total 3ème année		2ème trim. 2007	
	nbre	%	nbre	%	nbre	%	nbre	%	nbre	%	nbre	%	nbre	%	nbre	%
≥ 730	140	3.1	94	4.2	13	2.6	12	3.1	5	1.6	8	2.0	38	2.4	10	2.0
366 - 729	295	6.6	120	5.4	13	2.6	30	7.8	23	7.2	19	4.8	85	5.3	43	8.8
181 - 365	633	14.2	171	7.7	55	10.8	46	12.0	43	13.5	45	11.4	189	11.8	57	11.6
30 - 180	2291	51.5	1303	58.3	377	74.2	263	68.7	228	71.5	306	77.3	1174	73.1	349	71.2
<30 jours	1091	24.5	547	24.5	50	9.8	32	8.4	20	6.3	18	4.5	120	7.5	31	6.3
Total	4450	100.0	2235	100.0	508	100.0	383	100.0	319	100.0	396	100.0	1606	100.0	490	100.0

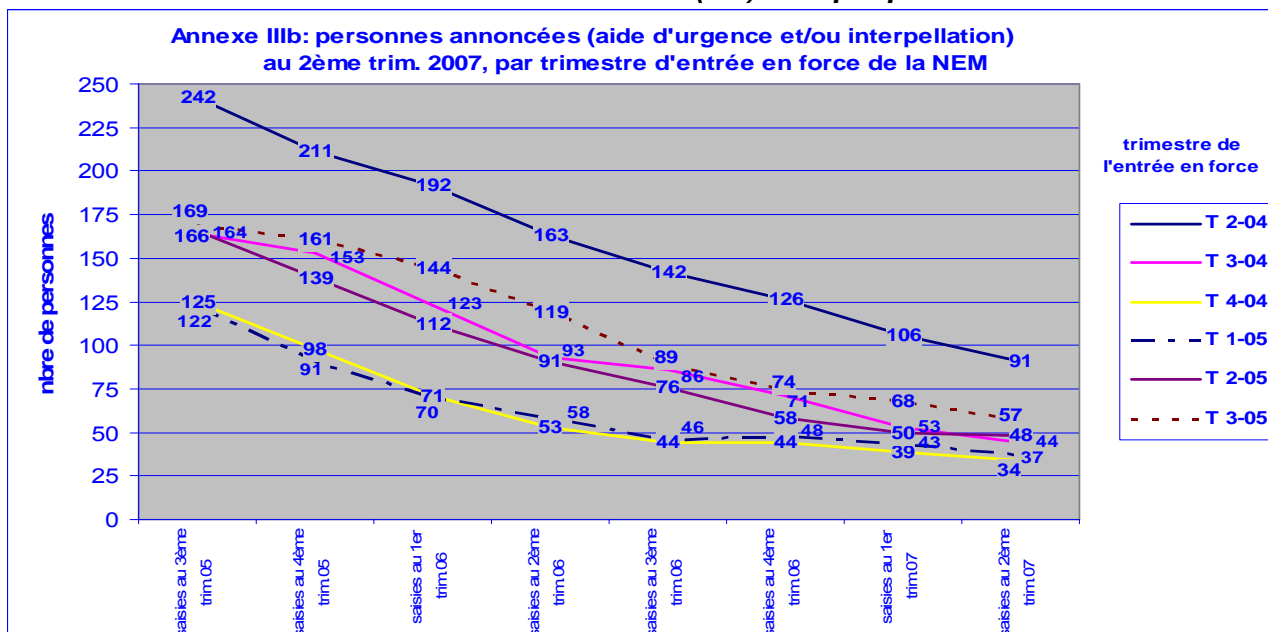
Annexe IIIa: Personnes annoncées (aide d'urgence et/ou interpellation policière) par trimestre d'entrée en force de la NEM (NR)

trimestre sous revue	trimestre durant lequel la décision NEM est entrée en force													
	2ème trim. 2004 n=1788		3ème trim. 2004 n=1185		4ème trim. 2004 n=831		1er trim. 2005 n=646		2ème trim. 2005 n=642		3ème trim. 2005 n=578		4ème trim. 2005 n=525	
	nbre	%	nbre	%	nbre	%	nbre	%	nbre	%	nbre	%	nbre	%
3ème trim.05	242	13.5	164	13.8	125	15.0	122	18.9	166	25.9	169	29.2	x	x
4ème trim.05	211	11.8	153	12.9	98	11.8	91	14.1	139	21.7	161	27.9	155	29.5
1er trim.06	192	10.7	123	10.4	71	8.5	70	10.8	112	17.4	144	24.9	164	31.2
2ème trim.06	163	9.1	93	7.8	53	6.4	58	9.0	91	14.2	119	20.6	106	20.2
3ème trim.06	142	7.9	86	7.3	44	5.3	46	7.1	76	11.8	89	15.4	81	15.4
4ème trim. 06	126	7.0	71	6.0	44	5.3	48	7.4	58	9.0	74	12.8	72	13.7
1er trim. 07	106	5.9	53	4.5	39	4.7	43	6.7	50	7.8	68	11.8	54	10.3
2ème trim. 07	91	5.1	44	3.7	34	4.1	37	5.7	48	7.5	57	9.9	44	8.4

pourcentage: pourcentage de personnes dont la décision NEM est entrée en force pendant un trimestre précis et qui sont recensées lors d'un trimestre sous revue. **Exemple:** au 2ème trimestre 2007 nous avons recensé 91 personnes dont la décision NEM était entrée en force au 2ème trimestre 2004; cela représente 5.1% des 1788 personnes dont la décision NEM est entrée en force au 2ème trimestre 2004.

x: pas possible. Sont pris en compte dans le cadre du monitoring seulement les bénéficiaires de l'aide d'urgence et les interpellations de personnes dont la décision NEM est entrée en force. Ainsi au 3ème trimestre 2005 il ne peut pas y avoir d'interpellation et/ou de bénéficiaires de l'aide d'urgence dont la décision NEM entrerait en force au trimestre suivant ou encore plus tard.

Annexe IIIb: Personnes annoncées (aide d'urgence et/ou interpellation policière) par trimestre d'entrée en force de la NEM (NR) - Graphique



Annexe IV:**Aide d'urgence; durée moyenne de perception des prestations par canton et par trimestre (NR)**

Canton	1er trim. 06		2ème trim. 06		3ème trim. 06		4ème trim. 06		1er trim. 07		2ème trim. 07	
	nbre	durée moyenne de perception	nbre	durée moyenne de perception	nbre	durée moyenne de perception	nbre	durée moyenne de perception	nbre	durée moyenne de perception	nbre	durée moyenne de perception
AG	78	46.3	89	48.8	93	44.5	74	54.8	76	47.3	76	52.5
AI	1	5	1	33.0	1	7.0	1	24.0	1	78.0	1	30.0
AR	3	64.3	2	13.0	1	20.0	1	20.0	2	35.5	2	24.0
BE	73	59.6	97	61.3	97	69.5	101	63.2	94	59.8	86	64.0
BL	28	46.7	36	45.5	28	46.4	27	39.4	18	45.4	9	39.6
BS	8	67.3	12	50.8	13	66.2	9	64.7	6	59.8	4	77.5
FR	13	45.1	11	61.5	11	45.4	12	61.6	14	21.6	13	19.3
GE	52	45.4	59	41.1	57	43.8	44	59.8	49	53.1	62	49.1
GL	0	0	7	32.7	7	81.1	7	52.3	1	9.0	0	0.0
GR	7	12.5	1	6.0	4	35.5	2	13.0	0	0.0	2	11.0
JU	2	8.5	1	2.0	1	5.0	2	1.5	0	0.0	0	0.0
LU	8	28.6	13	32.2	14	60.7	6	30.5	3	82.7	3	61.0
NE	11	21.9	9	71.2	9	71.6	8	39.1	7	26.4	10	49.5
NW	2	45.5	1	91.0	0	0.0	0	0.0	0	0.0	0	0.0
OW	2	6.5	1	5.0	2	2.0	0	0.0	1	65.0	1	16.0
SG	39	50.9	43	62.4	27	63.6	36	64.9	25	72.2	17	75.8
SH	18	69.8	19	60.5	17	64.3	17	56.1	17	53.2	17	54.8
SO	30	54.6	36	39.9	25	61.0	14	40.9	10	45.9	11	44.4
SZ	7	13.7	9	6.4	4	2.5	3	7.3	2	1.0	3	16.0
TG	9	57.6	9	57.2	9	47.2	10	61.1	6	86.2	8	44.6
TI	2	7	4	28.5	4	47.8	2	55.0	3	13.7	5	23.6
UR	0	0	0	0	0	0.0	1	0.0	0	0.0	1	57.0
VD	90	51.9	104	57.6	104	33.4	100	58.1	107	64.6	114	61.7
VS	25	68.4	30	68.1	34	71.2	24	61.1	19	79.2	21	56.6
ZG	3	46	2	60.5	2	49.0	4	60.3	3	38.7	1	77.0
ZH	257	59.5	204	70.1	191	71.1	180	66.7	146	65.0	140	66.5
Total	768	53.3	800	56.9	755	56.7	685	59.1	610	58.5	607	57.9

Annexe V:

Bénéficiaires de l'aide d'urgence (frais médicaux non compris) par rapport aux personnes avec NEM entrées en force attribuées par canton (NR)

canton	3ème trim. 2006			4ème trim. 2006			1er trim. 2007			2ème trim. 2007		
	nbre personnes attribuées cumulées	nbre bénéficiaires aide d'urgence	%	nbre personnes attribuées cumulées	nbre bénéficiaires aide d'urgence	%	nbre personnes attribuées cumulées	nbre bénéficiaires aide d'urgence	%	nbre personnes attribuées cumulées	nbre bénéficiaires aide d'urgence	%
AG	651	93	14.3	674	74	11.0	718	76	10.6	763	76	10.0
AI	13	1	7.7	14	1	7.1	14	1	7.1	15	1	6.7
AR	52	1	1.9	55	1	1.8	56	2	3.6	60	2	3.3
BE	1015	97	9.6	1058	101	9.5	1115	94	8.4	1167	86	7.4
BL	255	28	11.0	262	27	10.3	279	18	6.5	298	9	3.0
BS	184	13	7.1	189	9	4.8	206	6	2.9	223	4	1.8
FR	183	11	6.0	193	12	6.2	202	14	6.9	217	13	6.0
GE	341	57	16.7	354	44	12.4	369	49	13.3	397	62	15.6
GL	38	7	18.4	40	7	17.5	41	1	2.4	44	0	0.0
GR	198	4	2.0	206	2	1.0	218	0	0.0	229	2	0.9
JU	80	1	1.3	84	2	2.4	88	0	0.0	92	0	0.0
LU	383	14	3.7	402	6	1.5	421	3	0.7	441	3	0.7
NE	178	9	5.1	183	8	4.4	194	7	3.6	206	10	4.9
NW	38	0	0.0	40	0	0.0	41	0	0.0	43	0	0.0
OW	35	2	5.7	36	0	0.0	37	1	2.7	39	1	2.6
SG	485	27	5.6	507	36	7.1	523	25	4.8	541	17	3.1
SH	93	17	18.3	95	17	17.9	101	17	16.8	105	17	16.2
SO	260	25	9.6	270	14	5.2	284	10	3.5	306	11	3.6
SZ	140	4	2.9	143	3	2.1	150	2	1.3	157	3	1.9
TG	211	9	4.3	223	10	4.5	232	6	2.6	247	8	3.2
TI	346	4	1.2	356	2	0.6	367	3	0.8	407	5	1.2
UR	32	0	0.0	34	1	2.9	40	0	0.0	44	1	2.3
VD	597	104	17.4	632	100	15.8	667	107	16.0	712	114	16.0
VS	275	34	12.4	284	24	8.5	302	19	6.3	319	21	6.6
ZG	94	2	2.1	99	4	4.0	102	3	2.9	105	1	1.0
ZH	1393	191	13.7	1456	180	12.4	1518	146	9.6	1598	140	8.8
sans	6	0	0.0	6	0	0.0	6	0	0.0	6	0	0.0
TOTAL	7576	755	10.0	7895	685	8.7	8291	610	7.4	8781	607	6.9

Annexe VIa:

Coût de l'aide d'urgence au 2^em trimestre 2007 (RT NON COMPRIS) sans les indemnités versées pour l'exécution des renvois à hauteur de 21'000 francs; indemnité d'aide d'urgence de 1'800 francs prise en compte à partir du 1^{er} janvier 2005

Canton	Nbre de bénéficiaires	Nbre de bénéficiaires (frais médicaux non compris)	Nbre de jours total de perception	Dépenses (frais médicaux non compris)	Dépenses moyennes par jour et par personne	Frais médicaux	Dépenses (frais médicaux compris)	Nbre de personnes NEM attribuées	Indemnités fédérales d'aide d'urgence - 2 ^e m trim.07	Bilan des dépenses et indemnités fédérales (frais médicaux compris)
AG	99	76	3'988	69'244	17	57'955	127'199	45	81'000	-46'199
AI	1	1	30	562	19	0	562	1	1'800	1'238
AR	2	2	48	223	5	175	398	4	7'200	6'802
BE	110	86	5'501	132'627	24	35'777	168'404	52	93'600	-74'804
BL	11	9	356	10'529	30	22'801	33'330	19	34'200	870
BS	5	4	310	6'710	22	4'179	10'889	17	30'600	19'711
FR	18	13	251	5'123	20	446	5'569	15	27'000	21'431
GE	70	62	3'046	74'165	24	15'429	89'594	28	50'400	-39'194
GL	0	0	0	0	0	0	0	3	5'400	5'400
GR	7	2	22	636	29	234	870	11	19'800	18'930
JU	0	0	0	0	0	0	0	4	7'200	7'200
LU	3	3	183	2'782	15	-524	2'258	20	36'000	33'742
NE	14	10	495	11'081	22	29'684	40'765	12	21'600	-19'165
NW	0	0	0	0	0	0	0	2	3'600	3'600
OW	1	1	16	352	22	564	916	2	3'600	2'684
SG	17	17	1'289	21'962	17	6'051	28'013	18	32'400	4'387
SH	18	17	931	15'011	16	2'432	17'443	4	7'200	-10'243
SO	19	11	488	13'254	27	5'283	18'537	22	39'600	21'063
SZ	3	3	48	1'034	22	380	1'414	7	12'600	11'186
TG	11	8	357	8'486	24	1'930	10'416	15	27'000	16'584
TI	5	5	118	3'306	28	797	4'103	40	72'000	67'897
UR	1	1	57	1'550	27	1'255	2'805	4	7'200	4'395
VD	137	114	7'038	223'100	32	85'073	308'173	45	81'000	-227'173
VS	29	21	1'188	38'400	32	9'273	47'673	17	30'600	-17'073
ZG	6	1	77	1'635	21	2'752	4'387	3	5'400	1'013
ZH	176	140	9'307	286'938	31	113'636	400'574	80	144'000	-256'574
sans										
TOTAL	763	607	35'144	928'710	26	395'580	1'324'290	490	882'000	-442'290

Annexe VIb:

Coût de l'aide d'urgence au 2^eme trimestre 2007 (RT COMPRIS) sans les indemnités versées pour l'exécution des renvois à hauteur de 21'000 francs; indemnité d'aide d'urgence de 1'800 francs prise en compte à partir du 1^{er} janvier 2005

Canton	Nbre de bénéficiaires	Nbre de bénéficiaires (frais médicaux non compris)	Nbre total de jours de perception	Dépenses (frais médicaux non compris)	Dépenses moyennes par jour et par personne	Frais médicaux	Dépenses (frais médicaux compris)	Nbre de personnes NEM attribuées	Indemnités fédérales d'aide d'urgence - 2 ^e me trim.07	Bilan des dépenses et indemnités fédérales (frais médicaux compris)
AG	148	118	6'823	118'356	17	89'474	207'830	45	81'000	-126'830
AI	1	1	30	562	19	0	562	1	1'800	1'238
AR	2	2	48	223	5	175	398	4	7'200	6'802
BE	131	105	7'061	170'062	24	44'531	214'593	52	93'600	-120'993
BL	22	17	1'084	32'005	30	27'402	59'407	19	34'200	-25'207
BS	7	6	410	8'620	21	5'579	14'199	17	30'600	16'401
FR	27	21	756	13'190	17	3'677	16'867	15	27'000	10'133
GE	94	85	4'765	113'818	24	25'824	139'642	28	50'400	-89'242
GL	0	0	0	0	0	0	0	3	5'400	5'400
GR	7	2	22	636	29	234	870	11	19'800	18'930
JU	2	0	0	0	0	1'378	1'378	4	7'200	5'822
LU	7	6	376	12'604	34	564	13'168	20	36'000	22'832
NE	15	10	495	11'081	22	29'999	41'080	12	21'600	-19'480
NW	0	0	0	0	0	0	0	2	3'600	3'600
OW	1	1	16	352	22	564	916	2	3'600	2'684
SG	27	27	1'992	33'247	17	31'639	64'886	18	32'400	-32'486
SH	24	22	1'232	19'544	16	4'334	23'878	4	7'200	-16'678
SO	33	16	781	22'324	29	11'878	34'202	22	39'600	5'398
SZ	3	3	48	1'034	22	380	1'414	7	12'600	11'186
TG	19	16	1'057	24'621	23	6'134	30'755	15	27'000	-3'755
TI	6	5	118	3'306	28	822	4'128	40	72'000	67'872
UR	1	1	57	1'550	27	1'255	2'805	4	7'200	4'395
VD	186	140	8'563	271'539	32	106'369	377'908	45	81'000	-296'908
VS	35	25	1'552	53'705	35	10'512	64'217	17	30'600	-33'617
ZG	12	4	239	5'074	21	1'886	6'960	3	5'400	-1'560
ZH	361	290	19'474	602'126	31	136'515	738'641	80	144'000	-594'641
sans	0		0							
TOTAL	1'171	923	56'999	1'519'579	27	541'123	2'060'702	490	882'000	-1'178'702

Annexe VIc:

Coût de l'aide d'urgence au 2^em trimestre 2007 (RT UNIQUEMENT, c'est-à-dire personnes dont la NEM est entrée en force avant le 1^{er} avril 2004)

Canton	Nbre de bénéficiaires	Nbre de bénéficiaires (frais médicaux non compris)	Nbre total de jours de perception	Dépenses (frais médicaux non compris)	Dépenses moyennes par jour et par personne	Frais médicaux	Dépenses (frais médicaux compris)	Nbre de personnes NEM attribuées	Indemnités fédérales d'aide d'urgence - 1er trimestre 07	Bilan des dépenses et indemnités fédérales (frais médicaux compris)
AG	49	42	2'835	49'112	17	31'519	80'631	x	0	-80'631
AI	0	0	0	0	0	0	0	x	0	0
AR	0	0	0	0	0	0	0	x	0	0
BE	21	19	1'560	37'435	24	8'754	46'189	x	0	-46'189
BL	11	8	728	21'476	30	4'601	26'077	x	0	-26'077
BS	2	2	100	1'910	19	1'400	3'310	x	0	-3'310
FR	9	8	505	8'067	16	3'231	11'298	x	0	-11'298
GE	24	23	1'719	39'653	23	10'395	50'048	x	0	-50'048
GL	0	0	0	0	0	0	0	x	0	0
GR	0	0	0	0	0	0	0	x	0	0
JU	2	0	0	0	0	1'378	1'378	x	0	-1'378
LU	4	3	193	9'822	51	1'088	10'910	x	0	-10'910
NE	1	0	0	0	0	315	315	x	0	-315
NW	0	0	0	0	0	0	0	x	0	0
OW	0	0	0	0	0	0	0	x	0	0
SG	10	10	703	11'285	16	25'588	36'873	x	0	-36'873
SH	6	5	301	4'533	15	1'902	6'435	x	0	-6'435
SO	14	5	293	9'070	31	6'595	15'665	x	0	-15'665
SZ	0	0	0	0	0	0	0	x	0	0
TG	8	8	700	16'135	23	4'204	20'339	x	0	-20'339
TI	1	0	0	0	0	25	25	x	0	-25
UR	0	0	0	0	0	0	0	x	0	0
VD	49	26	1'525	48'439	32	21'296	69'735	x	0	-69'735
VS	6	4	364	15'305	42	1'239	16'544	x	0	-16'544
ZG	6	3	162	3'439	21	-866	2'573	x	0	-2'573
ZH	185	150	10'167	315'188	31	22'879	338'067	x	0	-338'067
sans					0	0		x	0	0
TOTAL	408	316	21'855	590'869	27	145'543	736'412	x	0	-736'412

Annexe VII: Coût des structures d'accueil au 2ème trimestre 2007

Canton	Structures	Capacité d'accueil NEM	Coûts de structures	Dépenses d'hébergement prises en compte dans l'annexe VI (nouveaux cas)	Dépenses d'hébergement prises en compte dans l'annexe VI (cas transitoires)	Dépenses d'hébergement prises en compte dans l'annexe VI TOTAL	Coûts de structure pur (pas pris en compte dans l'annexe VI)
AG	KU Birr, Holderbank und Hausen	97	99'451	39'880	28'350	68'230	31'221
AI	Wohnheim Bleiche	2	2'400	322	0	322	2'078
AR	DZ Alpenblick	2	806	0	0	0	806
BE	DZ Lyss	n.Bedarf	87'940				
	Div. Gemeinden im Kanton BE	n.Bedarf	1'581				
	DZ Aarwangen	n.Bedarf	78'950				
	Div. DZ	n.Bedarf	30'094				
	Total BE		198'565	60'456	17'144	77'600	120'965
BL	Notunterkunft Muttenz (aufgelöst per 30.06.)	60	140'000	4'343	8'882	13'225	126'775
BS	Notschlafstelle	k.A.	3'646	3'646	0	3'646	0
FR	Centre de la Poya	20	131'566	2'701	3'985	6'686	124'880
GE	Logements d'urgence	80	259'029	37'167	20'569	57'736	201'293
GL	DZ Rain	n.Bedarf	0	0	0	0	0
GR	Strafanstalt Realta	10	24'892	240	0	240	24'652
JU	Foyer 1er accueil Belfond	4	7'200	0	0	0	7'200
LU	Notunterkunft Ibach	k.A.	15'085				
	Notschlafstelle	k.A.	3'456				
	Privatwohnungen Caritas	k.A.	0				
	Kinderheim Titlisblick	k.A.	0				
	Total LU		18'541	1'012	7'805	8'817	9'724
NE	Centre d'accueil de Couvet	n.Bedarf	5'514				
	Appartement	2	1'255				
	Total NE		6'769	4'935	0	4'935	1'834
NW	Asylunterkunft	8	0	0	0	0	0
OW	Nothilfeunterkunft Lungern	8	3'275	175	0	175	3'100
SG	Zivilschutzanlagen und Notunterkünfte in verschiedenen Gemeinden	div.	31'238	13'470	7'845	21'315	9'923
SH	DZ Friedeck (ab 30.05.07)	28	9'249				
	Foyer +GF+ (geschlossen 30.05.07)	28	17'053				
	Total SH		26'302	9'897	3'200	13'097	13'205
SO	DZ Oberbuchsiten	4	11'952				
	DZ Balmberg	18	14'616				
	Notunterkunft Bellach	10	2'800				
	Total SO		29'368	5'202	4'577	9'779	19'589
SZ	Zivilschutzanlage Chaltbach	12	3'241	579	0	579	2'662
TG	Teil Kollektivunterkunft	15	23'895	3'945	7'735	11'680	12'215
TI	Abris protection civile Biasca; dès le 1er mai 06 Prot.civ. de Camorino	30	9'999	1'273	0	1'273	8'726
UR	3-Zimmerwohnung	6	1'200	568	0	568	632
VD	Structures d'aide d'urgence	100	347'511				
	Structures mixtes: centres et logement	50	66'437				
	Total VD		413'948	81'148	17'583	98'731	315'217
VS	Centre d'accueil, Pavillon réservé à l'aide d'urgence	20	63'000	11'844	3'629	15'473	47'527
ZG	Nothilfezentrum	25	19'743	1'019	2'143	3'162	16'581
ZH	Andere NEE-Strukturen	k.A.	46'376				
	Reine NEE-Zentren	k.A.	193'446				
	div. Gemeinden im Kanton ZH	k.A.	56'744				
	Total ZH		296'566	134'307	148'503	282'810	13'756
CH			1'814'640	418'129	281'950	700'079	1'114'561

Annexe VIII: Bilan des coûts et d'indemnités fédérales, aperçu sur treize trimestres (du 2^{ème} trimestre 2004 au 2^{ème} trimestre 2007); indemnité d'aide d'urgence de 1 800 francs prise en compte à partir du 1^{er} janvier 2005

		2 ^{ème} trim. 2004	3 ^{ème} trim. 2004	4 ^{ème} trim. 2004	1 ^{er} trim. 2005	Total 1 ^{ère} année
sans cas transitoires	Indemnités d'aide d'urgence allouées par la Confédération	1'073'000	711'000	499'000	1'163'000	3'446'000
	Indemnités d'exécution du renvoi allouées par la Conf.	2'000	23'000	30'000	60'000	115'000
	Dépenses d'aide d'urgence individuelle des cantons (frais médicaux compris)	253'000	776'000	697'000	867'000	2'593'000
	Solde	822'000	-42'000	-168'000	356'000	968'000
AVEC cas transitoires	Indemnités d'aide d'urgence allouées par la Confédération	1'073'000	711'000	499'000	1'163'000	3'446'000
	Indemnités d'exécution du renvoi allouées par la Conf.	2'000	23'000	30'000	60'000	115'000
	Dépenses d'aide d'urgence individuelle des cantons (frais médicaux compris)	253'000	776'000	697'000	2'534'000	4'260'000
	Solde	822'000	-42'000	-168'000	-1'311'000	-699'000

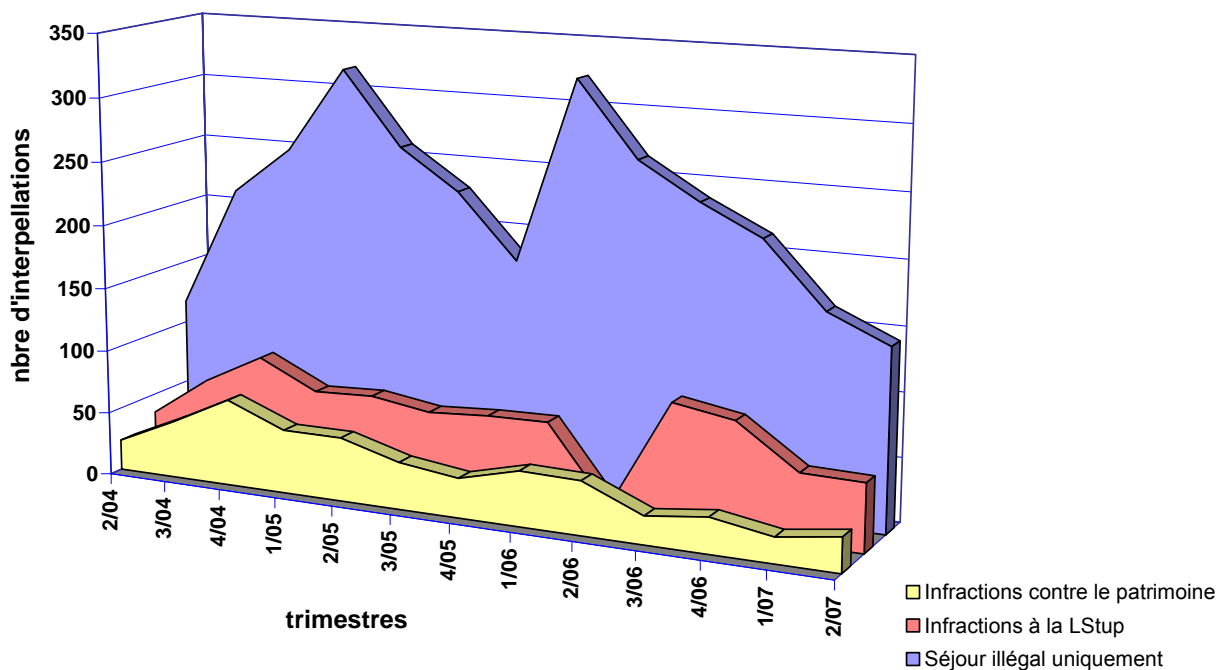
Les personnes soumises au régime transitoire ne sont pas prises en compte jusqu'à fin 2004 (=fin des dispositions transitoires)

		2 ^{ème} trim. 2005	3 ^{ème} trim. 2005	4 ^{ème} trim. 2005	1 ^{er} trim. 2006	Total 2 ^{ème} année
sans cas transitoires	Indemnités d'aide d'urgence allouées par la Confédération	1'156'000	1'040'000	945'000	882'000	4'023'000
	Indemnités d'exécution du renvoi allouées par la Conf.	35'000	26'000	87'000	37'000	185'000
	Dépenses d'aide d'urgence individuelle des cantons (frais médicaux compris)	1'066'000	1'181'000	1'560'000	1'311'000	5'118'000
	Solde	125'000	-115'000	-528'000	-392'000	-910'000
AVEC cas transitoires	Indemnités d'aide d'urgence allouées par la Confédération	1'156'000	1'040'000	945'000	882'000	4'023'000
	Indemnités d'exécution du renvoi allouées par la Conf.	35'000	26'000	87'000	37'000	185'000
	Dépenses d'aide d'urgence individuelle des cantons (frais médicaux compris)	2'808'000	2'921'000	3'615'000	2'914'000	12'258'000
	Solde	-1'617'000	-1'855'000	-2'583'000	-1'995'000	-8'050'000

		2 ^{ème} trim. 2006	3 ^{ème} trim. 2006	4 ^{ème} trim. 2006	1 ^{er} trim. 2007	Total 3 ^{ème} année	2 ^{ème} trim. 2007	TOTAL tous les trimestres
sans cas transitoires	Indemnités d'aide d'urgence allouées par la Confédération	914'000	689'000	574'000	712'800	2'889'800	882'000	11'240'800
	Indemnités d'exécution du renvoi allouées par la Conf.	50'000	54'000	47'000	18'000	169'000	21'000	490'000
	Dépenses d'aide d'urgence individuelle des cantons (frais médicaux compris)	1'512'000	1'335'000	1'352'000	1'328'000	5'527'000	1'324'000	14'562'000
	Solde	-548'000	-592'000	-731'000	-597'200	-2'468'200	-421'000	-2'831'200
AVEC cas transitoires	Indemnités d'aide d'urgence allouées par la Confédération	914'000	689'000	574'000	712'800	2'889'800	882'000	11'240'800
	Indemnités d'exécution du renvoi allouées par la Conf.	50'000	54'000	47'000	18'000	169'000	21'000	490'000
	Dépenses d'aide d'urgence individuelle des cantons (frais médicaux compris)	3'031'000	2'462'000	2'430'000	2'268'000	10'191'000	2'061'000	28'770'000
	Solde	-2'067'000	-1'719'000	-1'809'000	-1'537'200	-7'132'200	-1'158'000	-17'039'200

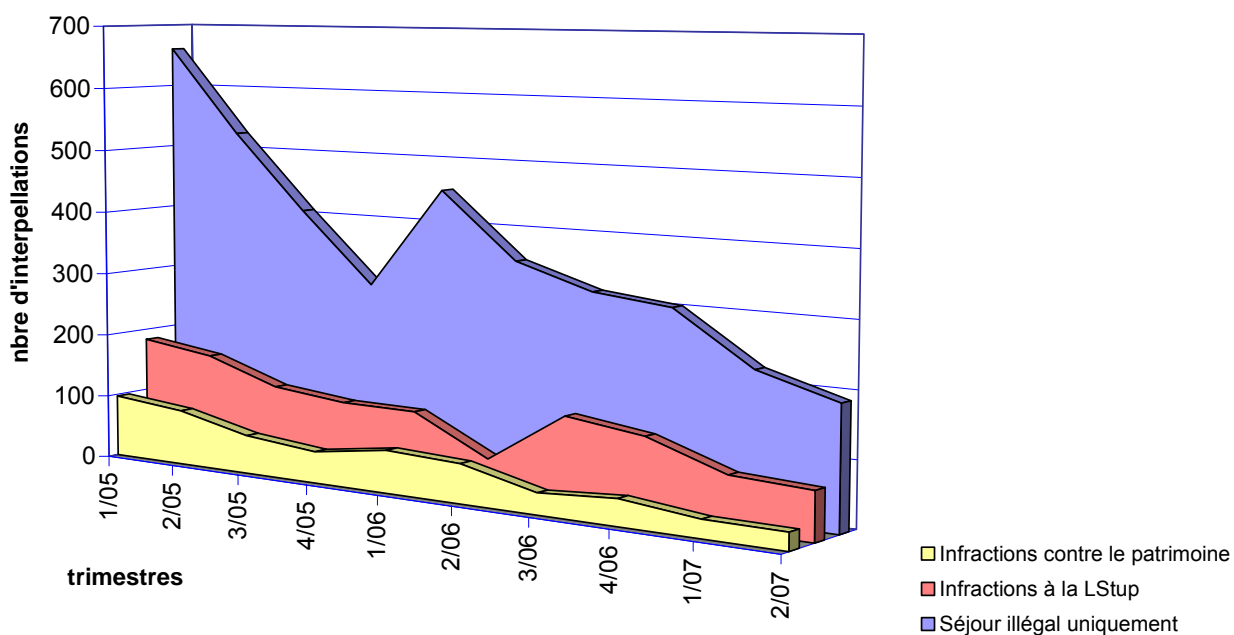
Annexe IXa: Sécurité publique (RT NON COMPRIS)

types de délits du 2ème trimestre 2004 au 2ème trimestre 2007



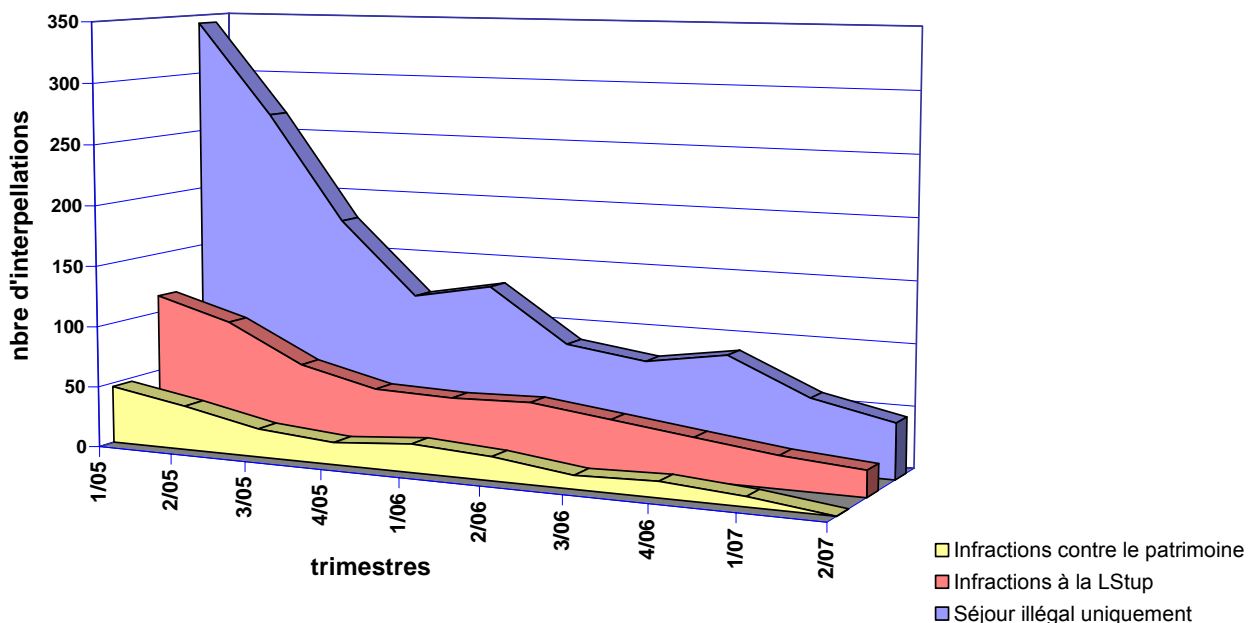
Annexe IXb: Sécurité publique (RT COMPRIS)

types de délits du 1er trimestre 2005 au 2ème trimestre 2007



Annexe IXc: Sécurité publique (RT UNIQUEMENT)

types de délits du 1er trimestre 2005 au 2ème trimestre 2007



Annexe Xa: Interpellation par trimestre (NR)

	T2-04	T3-04	T4-04	T1-05	T2-05	T3-05	T4-05	T1-06	T2-06	T3-06	T4-06	T1-07	T2-07
Nombre de personnes interpellées	200	292	360	385	313	342	271	352	355	330	288	214	215
Nombre d'interpellations	265	409	553	668	524	468	378	525	519	498	395	278	276
Nombre d'interpellations pour séjour illégal uniquement	117	213	250	317	259	228	178	322	264	236	213	163	142
Nombre d'infractions à la LStup	35	67	91	69	71	64	67	68	88	95	87	54	53
Nombre d'infractions contre le patrimoine	24	45	68	50	50	37	31	43	42	22	28	20	27

Annexe Xb: Interpellation par trimestre (RT)

	T1-05	T2-05	T3-05	T4-05	T1-06	T2-06	T3-06	T4-06	T1-07	T2-07
Nombre de personnes interpellées	478	426	286	223	206	185	164	148	107	83
Nombre d'interpellations	765	554	375	309	280	230	210	180	131	92
Nombre d'interpellations pour séjour illégal uniquement	343	266	178	118	130	87	78	88	59	45
Nombre d'infractions à la LStup	114	96	65	50	48	50	42	34	26	21
Nombre d'infractions contre le patrimoine	47	36	23	18	23	19	11	13	8	0

Annexe XI:

Personnes interpellées, par trimestre d'entrée en force de la NEM et par trimestre de l'interpellation

(Combien de personnes dont la décision NEM est entrée en force au trimestre x, ont été interpellées dans un trimestre suivant)

trimestre de l'entrée en force de la décision NEM	nbre de NEM entrées en force	nbre de personnes interpellées au						
		2ème trim. 2005	4ème trim. 2005	2ème trim. 2006	3ème trim. 2006	4ème trim. 2006	1ère trim. 2007	2ème trim. 2007
entrée en force le 2ème trim. 2004	1788	85	42	43	33	20	21	12
entrée en force le 3ème trim. 2004	1185	76	37	23	21	20	13	7
entrée en force le 4ème trim. 2004	831	49	27	15	16	16	9	4

