



Schweizerische Eidgenossenschaft
Confédération suisse
Confederazione Svizzera
Confederaziun svizra

Département fédéral de justice et police EJPD

Office fédéral des migrations ODM
Domaine de direction asile et retour
Division Subventions et bases de l'asile

Berne-Wabern, juillet 2013

Rapport de suivi sur la suppression de l'aide sociale

Rapport annuel 2012 (1er janvier – 31 décembre 2012)



Table des matières

1. Contexte	3
2. Résultats.....	4
2.1 Nombre de décisions et de bénéficiaires de l'aide d'urgence.....	4
2.2 Durée de l'aide d'urgence	6
2.3 Coûts de l'aide d'urgence	6
2.4 Forfaits d'aide d'urgence par rapport aux coûts de l'aide d'urgence.....	8
2.5 Profil et données de référence des bénéficiaires d'aide d'urgence.....	9
2.6 Départ.....	10
3. Bénéficiaires d'aide d'urgence de longue durée (BALD)	11
3.1 Définition	11
3.2 Nombre de BALD.....	11
3.3 Profil des BALD (4 ^{ème} trimestre 2012)	11
4. Conclusions	15
5. Annexes	19

Glossaire

Anciens cas	Bénéficiaires d'aide d'urgence avec décision de non entrée en matière ou décision négative d'asile entrée en force avant le 1.1.2008.
Période observée	Autres périodes que celles des rapports ou de l'ensemble de la période.
Période sous revue (PR)	Période telle qu'indiquée sur la page de titre du rapport de suivi.
Taux de perception	Pourcentage des personnes ayant effectivement bénéficié de l'aide d'urgence par rapport au nombre de personnes ayant droit à l'aide d'urgence.
Ensemble de la période (EP)	Période comprise entre le 1.1.2008 et la fin d'une période sous revue.
Nouveaux cas	Bénéficiaire d'aide d'urgence avec décision de non entrée en matière (NEM) ou décision négative d'asile (NEGE) entrée en force à partir du 1.1.2008.
Année d'entrée en force (EF)	Année civile durant laquelle une décision de non entrée en matière ou une décision négative d'asile est entrée en force.

1. Contexte

Au 1^{er} janvier 2008, la suppression de l'aide sociale a été élargie aux personnes dont la décision d'asile et de renvoi est entrée en force et auxquelles un délai de départ a été imparti ou dont le délai de départ est échu. Cette exclusion de l'aide sociale s'applique déjà depuis le 1^{er} avril 2004 aux personnes frappées d'une décision de non-entrée en matière (NEM) exécutoire. Toutes ces personnes sont tenues de quitter la Suisse. Si elles ne s'acquittent pas de cette obligation, elles ne perçoivent du canton compétent plus que l'aide d'urgence en cas de nécessité avérée et ce pour autant qu'elles en fassent la demande. La Confédération indemnise les cantons pour les frais qu'ils encourent dans le cadre de l'aide d'urgence en leur versant un forfait unique de 6'000¹ francs (montant de base de 4'000 francs ; montant compensatoire de 2'000 francs) par décision négative ou NEM exécutoires.

Conformément à l'article 30 de l'Ordonnance 2 sur l'asile relative au financement, l'Office fédéral des migrations (ODM) étudie l'évolution des coûts en matière d'aide d'urgence en collaboration avec la Conférence des directrices et directeurs des départements cantonaux de justice et police (CCDJP) et la Conférence des directrices et directeurs cantonaux des affaires sociales (CDAS). A cette fin, elle gère un système d'information et de suivi de la suppression de l'aide sociale.

Le présent rapport expose les répercussions financières de la suppression de l'aide sociale aux personnes qui ont reçu une décision négative ou une NEM depuis le 1^{er} janvier 2008. Les coûts de l'aide d'urgence occasionnés par les personnes dont la décision est entrée en force avant le 1^{er} janvier 2008 n'y apparaissent en principe pas.

Le rapport a été rédigé après consultation de la CCDJP et de la CDAS.

¹ Le forfait d'aide d'urgence (montant de base et montant compensatoire) est périodiquement adapté au renchérissement. Les montants des différentes périodes apparaissent sur les tableaux annexés.

2. Résultats

2.1 Nombre de décisions et de bénéficiaires de l'aide d'urgence

Durant la période sous revue 16'121 décisions négatives ou NEM sont entrées en force. 9'359 personnes ayant reçu une de ces décisions ont sollicité l'aide d'urgence, soit 58 % des bénéficiaires potentiels.

Par ailleurs, l'aide d'urgence a été octroyée au cours de l'année 2012 à 5'081 personnes dont la décision est entrée en force en 2008, 2009, 2010 ou 2011.

14'290² personnes en totalité ont ainsi bénéficié de l'aide d'urgence durant l'année 2012.

Tableau 1: Nombre de décisions et de bénéficiaires selon la période sous revue:

Période sous revue (PR)	Nombre de décisions	Nbre de bénéficiaires dans la PR avec décision dans la PR	Taux de perception (%)	Nbre de bénéficiaires dans la PR avec décision dans les périodes précédentes	Total des bénéficiaires dans la période sous revue
2008	4'566	2'401	53	-	2'401
2009	6'839	4'173	61	1'668	5'826
2010	10'585	5'283	50	3'135	8'382
2011	10'194	5'888	58	4'384	10'166
2012	16'121	9'359	58	5'081	14'290

Entre le 1^{er} janvier 2008 et le 31 décembre 2012, 27'828 personnes au total ont perçu l'aide d'urgence. Cela représente le 58 % des bénéficiaires potentiels, c'est-à-dire des personnes avec une décision NEM ou décision négative d'asile entrée en force pendant cette période.

Par conséquent, 42 % des bénéficiaires potentiels n'ont jamais demandé l'aide d'urgence jusqu'au 31 décembre 2012.

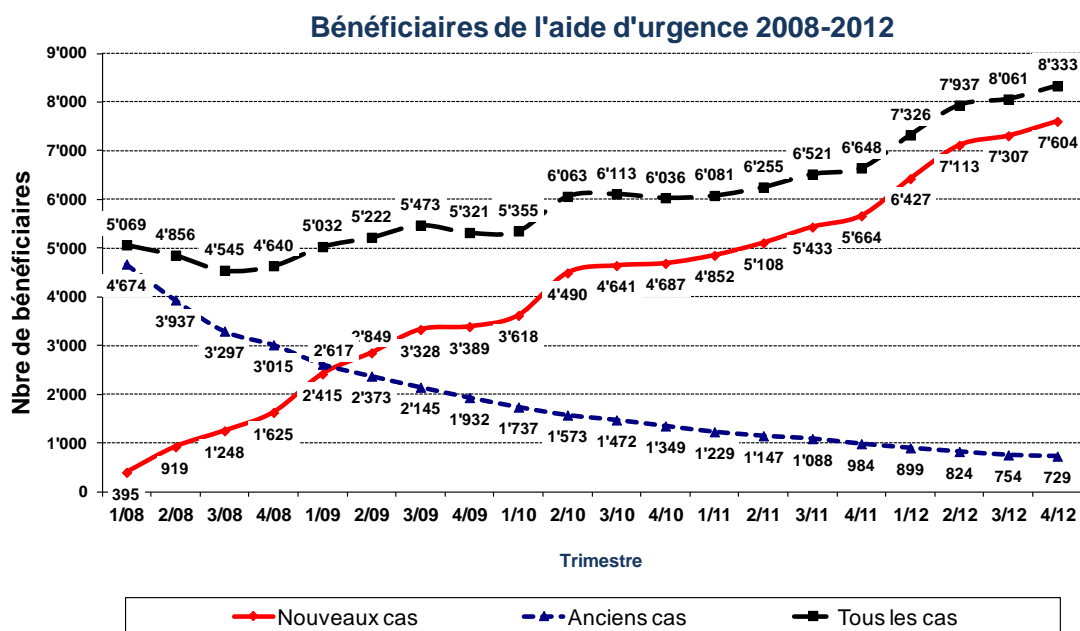
Tableau 2: Nombre de décisions et de bénéficiaires par ensemble de période:

Ensemble de période	Nombre de décisions	Nbre de bénéficiaires	Taux de perception (%)
2008	4'566	2'401	53
2008 - 2009	11'405	6'977	61
2008 - 2010	21'990	12'544	57
2008 - 2011	32'184	18'538	58
2008 - 2012	48'390	27'828	58

² La différence (150 personnes) entre le total des bénéficiaires et le nombre de bénéficiaires par année civile d'entrée en force est à imputer aux personnes avec plusieurs décisions.

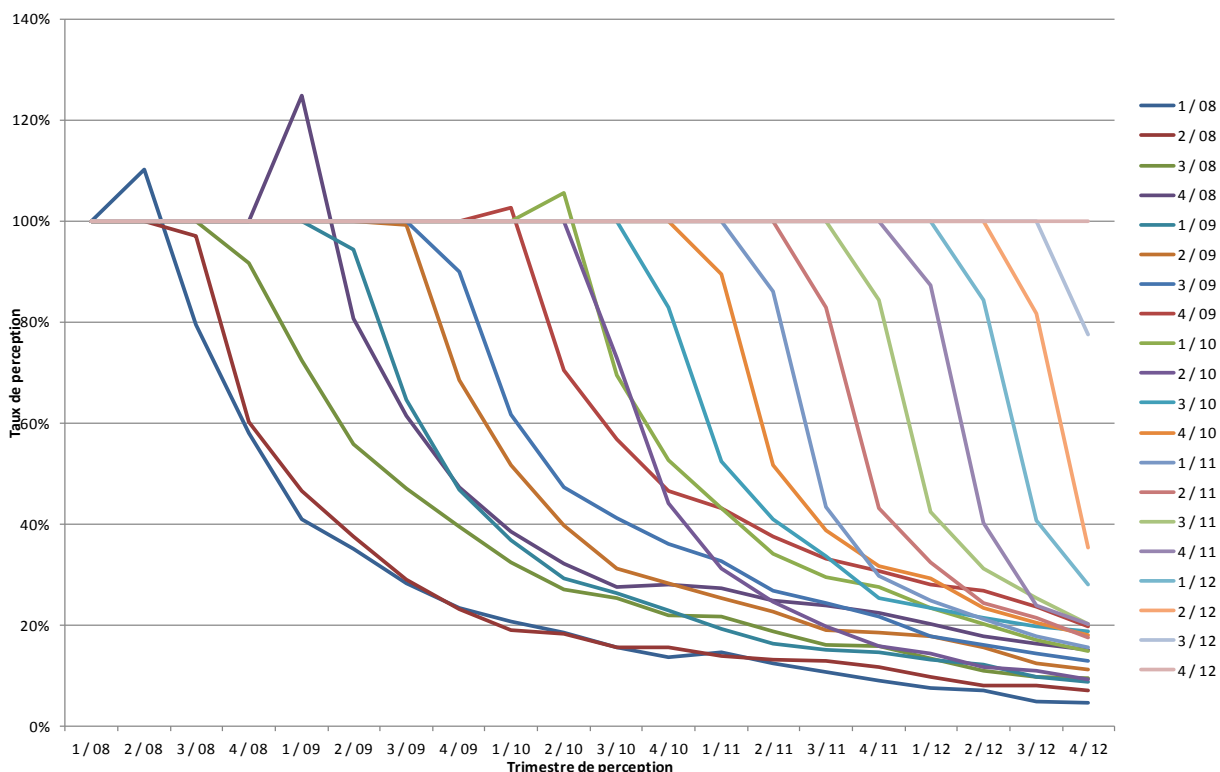
Le graphique A montre l'évolution du nombre de bénéficiaires d'aide d'urgence **par trimestre** entre le 1^{er} janvier 2008 et le 31 décembre 2012 (anciens cas compris).

Graphique A: Bénéficiaires d'aide d'urgence par trimestre de perception:



Le graphique B montre combien le nombre de bénéficiaires en relation avec le trimestre durant lequel leur décision est entrée en force a diminué jusqu'à la fin de la période sous revue.

Graphique B: Taux de perception par trimestre de perception et groupe avec trimestre d'entrée en force identique:



2.2 Durée de l'aide d'urgence

Un total de 1'458'837 jours de perception d'aide d'urgence a été comptabilisé durant la période sous revue.

En 2012, la durée moyenne de perception a été de 102 jours.

Tableau 3: Nombre de jours de perception et durée de perception par période sous revue:

Période sous revue	Jours de perception	Durée moyenne de perception de tous les bénéficiaires	Durée moyenne de perception des bénéficiaires avec décision entrée en force dans la période sous revue
2008	204'000	85	85
2009	644'000	111	90
2010	988'163	118	83
2011	1'172'046	115	66
2012	1'458'837	102	66

La durée moyenne de perception a atteint 161 jours sur **l'ensemble de la période** comprise entre le 1^{er} janvier 2008 et le 31 décembre 2012.

Tableau 4: Durée moyenne de perception par ensemble de période:

Ensemble de période	Durée moyenne de perception
2008	85
2008 - 2009	122
2008 - 2010	146
2008 - 2011	162
2008 - 2012	161

2.3 Coûts de l'aide d'urgence

Les coûts liés à l'aide d'urgence se sont élevés, durant la période sous revue, à 73.7 millions de francs, dont 32.6 millions de francs proviennent des personnes dont leur décision est entrée en force en 2012.

Tableau 5: Coûts d'aide d'urgence par année d'entrée en force:

Année de l'entrée en force	Coûts d'aide d'urgence	%
2008	3.0	4.1
2009	8.0	10.9
2010	11.3	15.3
2011	18.8	25.5
2012	32.6	44.2
2008 - 2012	73.7	100.0

Au cours de la période sous revue, chaque bénéficiaire de l'aide d'urgence a coûté en moyenne 51 francs par jour.

Tableau 6: Dépenses d'aide d'urgence et coûts moyens par période sous revue:

Période sous revue	Dépenses d'aide d'urgence (en mio de Fr.)	Coûts moyens	Coûts moyens par décision entrée en force dans la période sous revue
2008	9.5	47	2'088
2009	29.5	46	2'546
2010	43.8	44	1'844
2011	56.7	48	1'947
2012	73.7	51	2'026

Pour la période comprise entre le 1^{er} janvier 2008 et le 31 décembre 2012, les dépenses d'aide d'urgence se sont élevées à un total de 213 millions de francs. Le coût moyen d'aide d'urgence par bénéficiaire a été de 48 francs par jour.

Tableau 7: Dépenses d'aide d'urgence et coûts moyens par ensemble de période:

Ensemble de période	Dépenses d'aide d'urgence (en mio de Fr.)	Coûts moyens	Coûts moyens par décision
2008	9.5	47	2'088
2008 - 2009	39.0	46	3'420
2008 - 2010	82.6	45	3'758
2008 - 2011	139.0	46	4'319
2008 - 2012	213.1	48	4'403

Les dépenses d'aide d'urgence pour la période sous revue se répartissent par **type de coûts** de la manière suivante :

Frais d'assistance: 17.0 millions de francs (23 %)

Frais d'hébergement: 37.4 millions de francs (51 %)

Frais médicaux: 19.0 millions de francs (26 %)

Frais de transport: 0.3 millions de francs

Tableau 8: Répartition des coûts d'aide d'urgence par type de coûts et période sous revue:

Période sous revue	Frais d'assistance (%)	Frais d'hébergement (%)	Frais médicaux (%)	Frais de transport (%)
2008	26.3	56.8	16.8	0.1
2009	23.7	55.9	19.7	0.7
2010	25.3	53.6	20.6	0.5
2011	23.5	51.4	24.6	0.5
2012	23.1	50.7	25.8	0.4

2.4 Forfaits d'aide d'urgence par rapport aux coûts de l'aide d'urgence

Durant la période sous revue, les cantons ont reçu de la Confédération des forfaits d'aide d'urgence à hauteur de 98'515'431 francs (16'121 décisions x 6'111 francs). Ils ont ainsi réalisé une réserve de 65.9 millions de francs pour la catégorie de personnes dont la décision est entrée en force en 2012.

Les cantons doivent, avec cette réserve, couvrir en 2013, 2014 et éventuellement au cours des années suivantes, les frais d'aide d'urgence occasionnés par les personnes dont la décision est entrée en force en 2012 et qui bénéficieront de l'aide d'urgence en 2013, 2014, voire plus longtemps. Pour rappel, le forfait d'aide d'urgence n'est versé qu'une seule fois par décision.

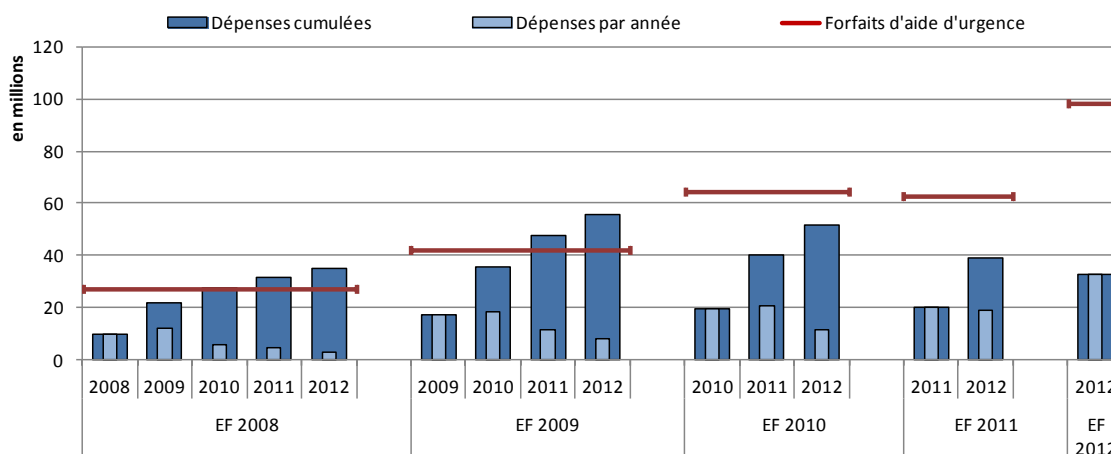
Le tableau 9 montre la „consommation“ des indemnités fédérales versées par année pour les dépenses d'aide d'urgence des personnes dont la décision est entrée en force dans l'année concernée et qui ont encore occasionnées des coûts d'aide d'urgence dans les années suivantes.

Tableau 9: Consommation des forfaits par année d'entrée en force:

Année d'entrée en force	Forfait d'aide d'urgence (montant compensatoire compris)	Coûts d'aide d'urgence 2012	Coûts d'aide d'urgence 2008 - 2011	Coûts d'aide d'urgence Total	Solde: Forfaits moins dépenses d'aide d'urgence
2012	98'500'000	32'600'000		32'600'000	65'900'000
2011	62'900'000	18'800'000	20'000'000	38'800'000	24'100'000
2010	64'600'000	11'300'000	40'100'000	51'400'000	13'200'000
2009	42'100'000	8'000'000	47'500'000	55'500'000	-13'400'000
2008	27'400'000	3'000'000	31'800'000	34'800'000	-7'400'000
Total	295'500'000	73'700'000	139'400'000	213'100'000	82'400'000

Le graphique C présente la consommation des forfaits cumulés, séparée par bénéficiaires dont la décision est entrée en force la même année. La ligne horizontale en gras indique le montant total versé à titre de forfait d'aide d'urgence pour les décisions concernant une année d'entrée en force précise.

Graphique C: Consommation des forfaits par année d'entrée en force:



2.5 Profil et données de référence des bénéficiaires d'aide d'urgence

Nationalité: Le Nigéria représente la plus grande proportion de bénéficiaires d'aide d'urgence avec 16.6 %, suivi de la Serbie avec 8.9 %, de la Tunisie avec 8.6% ainsi que de la Macédoine avec 4.7%.

	2008	2009	2010	2011	2012
Nigéria	17.4	22.4	20.4	17.6	16.6
Serbie	7.1	8.0	6.5	5.9	8.9
Tunisie	0.8	0.4	1.3	6.8	8.6
Macédoine	1.3	0.5	1.2	3.0	4.7

Âge: 49 % des bénéficiaires d'aide d'urgence étaient âgés de 18 à 30 ans, 10 % avaient plus de 40 ans.

	2008	2009	2010	2011	2012
0-17 ans	13	14	15	15	17
18-29 ans	57	59	55	52	49
30-39 ans	20	19	21	23	24
> 40 ans	10	8	9	9	10

Sexe: 79 % des bénéficiaires d'aide d'urgence étaient des hommes, 21 % des femmes.

	2008	2009	2010	2011	2012
Masculin	80	81	78	79	79
Féminin	20	19	22	21	21

Durée de procédure:

Dans 68 % des cas, la procédure a duré entre 1 et 6 mois ; dans 11 %, elle a duré plus de 2 ans.

	2008	2009	2010	2011	2012
1 - 6 mois	53	53	56	69	68
6 – 24 mois	27	32	30	18	21
Plus de 24 mois	20	15	14	13	11

Catégorie : 42 % des bénéficiaires d'aide d'urgence étaient des cas Dublin.

	2008	2009	2010	2011	2012
Nouveau cas NEM	55	58	42	34	29
Nouveaux cas NEGE	45	39	34	30	29
Nouveaux cas NEM-Dublin	0	3	24	36	42

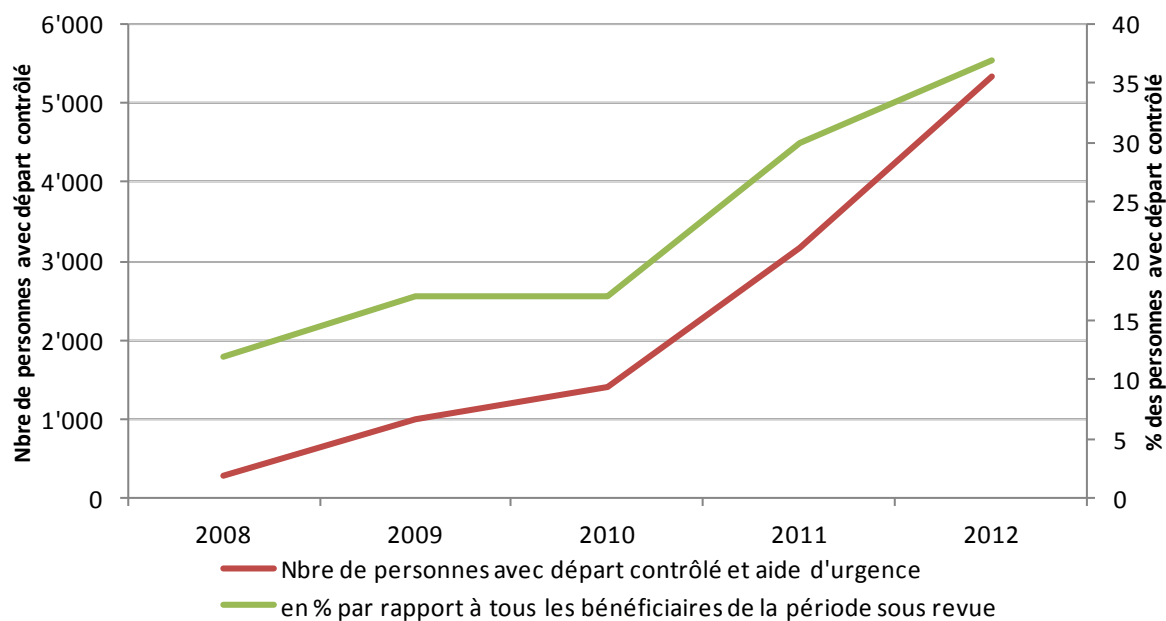
2.6 Départ

Durant la période sous revue 5'342 personnes, soit 37 % des personnes ayant sollicité l'aide d'urgence en 2012, ont quitté la Suisse sous contrôle.

Tableau 10: Nombre de personnes avec départ contrôlé par période sous revue:

Période sous revue	Nombre de personnes avec départ contrôlé qui ont bénéficié de l'aide d'urgence durant la période sous revue	% de personnes avec départ contrôlé par rapport à tous les bénéficiaires d'aide d'urgence durant la période sous revue
2008	287	12
2009	988	17
2010	1'417	17
2011	3'157	30
2012	5'342	37

Graphique D: Nombre de personnes avec départ contrôlé:



3. Bénéficiaires d'aide d'urgence de longue durée (BALD)

3.1 Définition

Sont considérés comme bénéficiaires d'aide d'urgence de longue durée (BALD), les personnes qui ont fait partie des bénéficiaires d'aide d'urgence pendant le trimestre observé et au minimum 4 trimestres avant le trimestre observé ou dont leur décision est entrée en force au minimum 4 trimestres avant le début du trimestre observé. Ce serait par exemple, au 4^{ème} trimestre 2012, les personnes dont la décision est entrée en force au 30 septembre 2011 ou plus tôt.

3.2 Nombre de BALD

1'902 personnes étaient considérées comme BALD au 4^{ème} trimestre 2012. Ils représentaient 29 % des bénéficiaires d'aide d'urgence.

Tableau 11: Bénéficiaire d'aide d'urgence de longue durée par période observée:

Période observée	Nombre de bénéficiaires	Nombre de BALD	% de BALD par rapport au nombre total de bénéficiaires
2 ^{ème} trimestre 2010	4'164	872	21
4 ^{ème} trimestre 2010	4'282	1'271	30
2 ^{ème} trimestre 2011	4'612	1'606	35
4 ^{ème} trimestre 2011	5'074	1'819	36
2 ^{ème} trimestre 2012	6'280	1'849	29
4 ^{ème} trimestre 2012	6'594	1'902	29

3.3 Profil des BALD (4^{ème} trimestre 2012)

Répartition cantonale: Sont représentés ici les cinq cantons ayant la plus grande proportion de bénéficiaires de longue durée³. Le canton de Genève en a 42%, suivi de Vaud avec 41% ainsi que de St-Gall avec 37%.

Canton	Décision sur l'ensemble de la période	Bénéficiaires 4 ^{ème} trimestre 2012		Perception de longue durée 4 ^{ème} trimestre 2012	
	Nombre	Nombre	% sur décisions	BALD	% sur bénéficiaires
GE	2'964	566	19	239	42
VD	4'338	1'122	26	459	41
SG	2'796	159	6	59	37
BL	1'850	244	13	76	31
VS	1'937	326	17	97	30

³ Sont représentés seulement les cantons avec un minimum de 20 bénéficiaires

Nationalité: Sont représentés ici les cinq pays ayant la plus grande proportion de bénéficiaires de longue durée⁴. La Mongolie en a 64%, suivie de l’Ethiopie et du Congo RD avec 60% et l’Iran avec 54%. Les pays déjà classés aux cinq premières places au 2^{ème} trimestre 2012 sont mis en gras.

Nationalité	Décision sur l'ensemble de la période	Bénéficiaires 4 ^{ème} trimestre 2012		Perception de longue durée 4 ^{ème} trimestre 2012	
	Nombre	Nombre	% sur décisions	BALD	% sur bénéficiaires
Mongolie	678	183	27	117	64
Ethiopie	530	157	30	94	60
Congo RD	534	104	19	62	60
Iran	637	108	17	58	54
Nationalité inconnue	866	148	17	79	53

Âge: Le plus grand groupe de personnes, soit les jeunes adultes (18-29 ans) représentent une proportion de bénéficiaires de longue durée inférieure à la moyenne.

Âge	Décisions sur l'ensemble de la période	Bénéficiaires 4 ^{ème} trimestre 2012		Perception de longue durée 4 ^{ème} trimestre 2012	
	Nombre	Nombre	% sur décisions	BALD	% sur bénéficiaires
0-17 ans	6'790	1'399	21	427	31
18-29 ans	26'496	2'862	11	718	25
30-39 ans	10'995	1'586	14	501	32
> 40 ans	4'109	747	18	256	34
Total	48'390	6'594	14	1'902	29

Sexe: Les femmes représentent une proportion de bénéficiaires de longue durée nettement plus élevée que les hommes avec 35%.

Sexe	Décision sur l'ensemble de la période	Bénéficiaires 4 ^{ème} trimestre 2012		Perception de longue durée 4 ^{ème} trimestre 2012	
	Nombre	Nombre	% sur décisions	BALD	% sur bénéficiaires
Masculin	39'711	4'789	12	1'269	26
Féminin	8'679	1'805	21	633	35
Total	48'390	6'594	14	1'902	29

⁴ Sont représentés seulement les pays avec un minimum de 100 bénéficiaires

Durée de procédure: Les procédures de plus d'un an représentent une proportion de bénéficiaires de longue durée nettement plus élevée que les procédures plus courtes. Une exception à cela: les procédures de moins de 30 jours⁵.

Durée de procédure	Décision sur l'ensemble de la période	Bénéficiaires 4 ^{ème} trimestre 2012		Perception de longue durée 4 ^{ème} trimestre 2012	
	Nombre	Nombre	% sur décisions	BALD	% sur bénéficiaires
>= 730 jours	4'697	1'087	23	493	45
548 - 729	1'177	266	23	105	39
366 - 547	2'034	446	22	172	39
181 - 365	6'423	1'082	17	264	24
30 - 180	32'150	3'439	11	748	22
< 30 jours	1'909	274	14	120	44
Total	48'390	6'594	14	1'902	29

Catégorie: Il n'existe pas de différence marquante concernant la proportion de bénéficiaires de longue durée entre les décisions négatives (NEGE) et les non entrée en matière (sans Dublin). Le pourcentage se situe à 39%, resp. 37%.

Catégorie	Bénéficiaires 4 ^{ème} trimestre 2012	Perception de longue durée 4 ^{ème} trimestre 2012	
	Nombre	BALD	% sur bénéficiaires
Nouveaux cas NEGE	2'719	1'061	39
Nouveaux cas NEM	2'118	782	37
Nouveaux cas NEM-Dublin	1'757	59	3
Total	6'594	1'902	29

⁵ Les résultats de ce groupe sont influencés par les naissances et petits enfants avec une durée de procédure technique de 0 jour.

Nombre de personnes

par dossier:

Les dossiers comprenant 2 à 4 personnes représentent la plus grande proportion de bénéficiaires de longue durée alors que les personnes vivant seules et les dossiers de 5 personnes et plus représentent une proportion dans la moyenne, resp. inférieure à la moyenne.

Grandeur des dossiers	Bénéficiaires 4 ^{ème} trimestre 2012	Perception de longue durée 4 ^{ème} trimestre 2012	
	Nombre	BALD	% sur bénéficiaires
Personne seule	3'846	1'031	27
2 personnes	432	149	34
3 personnes	663	202	30
4 personnes	712	276	39
5 personnes	530	153	29
Plus de 5 personnes	411	91	22
Total	6'594	1'902	29

4. Conclusions

Evolution du nombre de bénéficiaires d'aide d'urgence

En 2012, le nombre d'ayants droit à l'aide d'urgence avec décision NEM ou négative entrée en force cette même année et qui sont donc exclues de l'aide sociale a augmenté de 16'000 personnes. Cela signifie une augmentation de 50% par rapport au nombre d'ayants droit à fin 2011.

Cette augmentation se base sur la forte hausse du nombre de demandes d'asile déposées en 2011 et 2012. Sur ces demandes d'asile, les demandes suivantes ont été traitées en priorité en 2012 : les demandes sur lesquelles il n'est pas entré en matière, soit car un pays Dublin est compétent, soit pour d'autres raisons et sur lesquelles une procédure d'asile peut se conclure rapidement en 1^{er} instance par une décision négative sans clarifications supplémentaires. Cela signifie qu'il s'agit ici en tout premier lieu de procédures d'asile conduisant à l'exclusion de l'aide sociale.

Suite à l'augmentation du nombre d'ayants droit, le **nombre de bénéficiaires d'aide d'urgence** a également fortement augmenté en 2012 par rapport à l'année précédente. Sur l'ensemble de l'année 2012, **14'300 personnes** ont perçu de l'aide d'urgence, soit 41% de plus qu'en 2011 (10'200).

En 2012, **7'100 personnes par trimestre** en moyenne ont bénéficié de l'aide d'urgence (cf. Graphique A, nouveaux cas). Ce qui représente un tiers de plus que la moyenne trimestrielle de 2011 (5'300 personnes).

Evolution du nombre de bénéficiaires d'aide d'urgence de longue durée (BALD)

Au 4^{ème} trimestre 2012, 1'900 personnes, représentant 29 % des bénéficiaires, étaient considérées comme bénéficiaires d'aide d'urgence de longue durée. Le **nombre de bénéficiaires d'aide d'urgence de longue durée (BALD)** n'a augmenté que légèrement, soit de 100 personnes ou 5 % (cf. Tableau 10) depuis le 4^{ème} trimestre 2011. Deux tiers (67 %) des bénéficiaires d'aide d'urgence de longue durée séjournent dans un des quatre cantons suivants : Vaud (459), Zurich (395), Genève (239) et Berne (187). Cinq pays de provenance ont plus de 100 BALD, soit : Serbie (149), Nigéria (124), Mongolie (117), Kosovo (115) et Algérie (108). Un tiers des bénéficiaires de longue durée proviennent de ces cinq pays.

Evolution de la durée de perception

La **durée moyenne de perception a passé de 115 jours à 102 jours**. Cet effet est principalement dû au grand nombre de bénéficiaires d'aide d'urgence avec décision entrée en force en 2012 (9'359 personnes ou 66% de tous les bénéficiaires). Les personnes dont la décision est entrée en force dans l'année sous revue, ont une durée moyenne de perception bien inférieure à celle qu'elles auront les années suivantes. Par conséquent, le grand nombre de bénéficiaires d'aide d'urgence avec décision entrée en force en 2012 a influencé la diminution de la durée de perception. L'accroissement de la proportion du nombre de personnes avec décision Dublin-NEM (36% en 2011 contre 42% en 2012) par rapport à l'ensemble des bénéficiaires a également influencé la réduction de la durée moyenne de perception. Comme les personnes avec décision Dublin-NEM ont une durée de perception très fortement en dessous de la moyenne, l'accroissement de leur proportion influence à la baisse la durée moyenne de perception, toute catégorie confondue.

Evolution des coûts

Les dépenses d'aide d'urgence se sont montées à **73.7 millions de francs en 2012**. Elles ont augmenté d'à peine 17 millions de francs ou 30 % par rapport à 2011.

La hausse **des coûts moyens par jour** de 3 francs, soit 51 francs par jour, est à imputer principalement à des coûts médicaux et des coûts d'exploitation et de sécurité des structures collectives plus élevés. En effet, les coûts médicaux sont passés de 12 francs à 13 francs par nuitée alors que les coûts des hébergements collectifs se sont montés à 36 francs par nuitée au lieu de 33 francs en 2011. Cette augmentation a été spécialement forte durant le 2^{ème} semestre 2012 et en ce qui concerne les coûts de personnel.

Les frais médicaux ont augmenté de 36%, soit de 14 millions à 19 millions de francs. Cette progression est nettement supérieure à l'augmentation de l'ensemble des coûts qui se situe à 30%. La part des frais médicaux par rapport à l'ensemble des coûts s'est également accrue puisqu'elle passe de 25% à 26%. Cette augmentation concerne exclusivement les coûts pour les personnes assurées, soit les primes, franchises et participations. La proportion de personnes ayant occasionnés des frais d'assurance maladie par rapport au nombre total de bénéficiaires a également augmentée et est ainsi passée de 74% en 2011 à 80% en 2012.

Dépenses d'aide d'urgence pour les demandes d'asile multiples Dublin

Un nouveau règlement en relation avec les demandes d'asile multiples Dublin est entré en vigueur le 20 avril 2012. Les personnes qui, dans les six mois qui suivent leur transfert dans le pays Dublin compétent selon l'ordonnance Dublin, reviennent en Suisse, ne peuvent pas déposer de nouvelle demande d'asile. Le même canton que lors de la première demande d'asile reste compétent pour la nouvelle exécution du renvoi. Ces personnes reçoivent sur demande l'aide d'urgence jusqu'à leur transfert dans le pays Dublin compétent. Comme dans ces cas de demandes d'asile multiples Dublin, il n'y a pas de nouvelle NEM entrée en force, les cantons ne reçoivent pas de forfait d'aide d'urgence supplémentaire pour ces prestations d'aide d'urgence.

Les coûts pour les personnes avec demandes d'asile multiples Dublin ayant sollicité l'aide d'urgence ont été très marginaux en 2012. Ils se montaient à peine à 200'000 francs, soit 0.3% des coûts totaux et concernaient 61 personnes.

Forfaits d'aide d'urgence par rapport aux dépenses d'aide d'urgence déclarées (voir page 8, tableau 9 et graphique C)

Les forfaits d'aide d'urgence versés en 2008 étaient épuisés à fin 2010. Les dépenses d'aide d'urgence pour les personnes avec décisions entrées en force en 2008 dépassaient les forfaits d'aide d'urgence de 7.4 millions de francs à fin 2012.

Les forfaits d'aide d'urgence versés en 2009 étaient totalement utilisés à fin 2011. Le déficit se montait à 13.4 millions de francs à fin 2012 pour les personnes avec décisions entrées en force en 2009.

Par contre, pour les personnes avec décision entrée en force en 2010, le 79 % des forfaits d'aide d'urgence était utilisé à fin 2012 et pour les personnes avec décision entrée en force en 2011, le 62 %. Pour les personnes avec décision entrée en force en 2012, il restait encore les deux tiers des forfaits d'aide d'urgence, c.-à-d. le 33% était utilisé.

Il en résulte, de manière globale à fin 2012, une réserve sur les forfaits d'aide d'urgence de 87 millions de francs. Les cantons doivent couvrir avec cette réserve leurs futures dépenses d'aide d'urgence occasionnées par les personnes dont les décisions NEM ou négatives sont entrées en force depuis début 2008, étant donné que le forfait d'aide d'urgence n'est octroyé

qu'une seule fois par décision. **Les subventions de la Confédération ont suffi dans l'ensemble jusqu'à présent** à couvrir les dépenses d'aide d'urgence des cantons. **Les dépenses moyennes par décision se montaient à 4'403 francs**, donc inférieures à la moyenne des forfaits d'aide d'urgence qui eux, s'élevaient à 6'107 francs.

L'évolution des coûts par catégorie montre des différences marquantes. Les personnes avec une décision NEM-Dublin occasionnaient à fin 2012 des dépenses moyennes par décision de 1'600 francs. Ces dépenses sont très largement inférieures au forfait d'aide d'urgence qui se monte à 6'000 francs environ. Concernant les personnes avec une autre décision NEM, les coûts par décision se montaient à 5'600 francs. Ainsi, à fin 2012, les dépenses d'aide d'urgence sont en moyenne juste couvertes par les forfaits d'aide d'urgence. Les personnes avec une décision négative occasionnaient à fin 2012 des dépenses moyennes par décision de 7'400 francs. Pour cette catégorie de personnes, les forfaits d'aide d'urgence ne suffisent pas à couvrir les dépenses.

L'évolution des coûts s'est également développée de manière très différente **au niveau cantonal**. Après versement du montant compensatoire des forfaits d'aide d'urgence, il en résulte des déficits en 2012 pour les cantons de Vaud (-6.8 millions de francs), Genève (-1.7 millions de francs), Jura (-0.55 millions de francs), Zurich (-0.5 millions de francs) et Neuchâtel (-0.3 millions de francs). Par contre, pour les 21 autres cantons, les forfaits d'aide d'urgence, montant compensatoire inclus, versés en 2012 sont supérieurs aux dépenses d'aide d'urgence de cette même année. Ces cantons ont pu créer des réserves pour un montant total de 34.6 millions de francs.

Comme déjà mentionné dans le rapport annuel 2011, les causes expliquant les **résultats différenciés** sont variées. L'attractivité des structures d'aide d'urgence et leurs coûts, la composition démographique des bénéficiaires d'aide d'urgence et leur taux de perception jouent notamment un rôle en plus de l'attractivité de principe qu'exercent les grands centres urbains et de l'efficacité pour l'exécution des renvois. Plusieurs de ces facteurs sont responsables des résultats désavantageux présentés par tous les cantons qui accusent un déficit en 2012.

Départs

37% des personnes ayant perçu de l'aide d'urgence en 2012 ont quitté la Suisse de manière contrôlée jusqu'à fin 2012. Le taux de départ a ainsi augmenté de 7% par rapport à l'année précédente. 22 cantons présentent un taux de départ supérieur à celui atteint en 2011. La principale raison de cette augmentation significative par rapport à l'an passé (30%) est le pourcentage élevé des départs contrôlés chez les bénéficiaires d'aide d'urgence avec NEM-Dublin (52%).

Tendances pour 2013

Vu le grand nombre de décisions traitées en 2012 et 2013, le **nombre de bénéficiaires d'aide d'urgence** continuera probablement à augmenter également en 2013. Il faudra compter entre 8'000 et 8'500 bénéficiaires par trimestre (nouveaux cas dès 2008).

Bénéficiaires d'aide d'urgence de longue durée : l'augmentation des bénéficiaires d'aide d'urgence de longue durée s'est ralentie de manière marquante depuis le 4^{ème} trimestre 2011. Vu la composition actuelle des bénéficiaires d'aide d'urgence, seule une légère augmentation des bénéficiaires d'aide d'urgence de longue durée est attendue pour 2013.

Un grand pourcentage des bénéficiaires d'aide d'urgence en 2013 seront probablement, comme en 2012, des personnes avec une décision **NEM-Dublin**. Ces personnes avec un taux de perception relativement bas et une durée de perception courte, stabiliseront la durée moyenne de perception ainsi que les coûts de l'ensemble des catégories.

Les **dépenses d'aide d'urgence** seront vraisemblablement également couvertes pour l'ensemble de la Suisse par les forfaits d'aide d'urgence en 2013 et il ne faut donc pas s'attendre à ce que les **dépenses moyennes par décision** soient supérieures au forfait d'aide d'urgence de 6'000 francs. En 2013, les dépenses d'aide d'urgence pour les personnes avec décisions entrées en force en 2010 et 2011 devraient vraisemblablement encore être couvertes par les forfaits d'aide d'urgence correspondants.

En cas d'évolution identique en 2013 à celle de 2012 concernant les dépenses et les forfaits d'aide d'urgence versés et en tenant compte de tous les versements provenant du fond de compensation 2008 – 2012, le canton de Vaud, qui présentait déjà un déficit à fin 2012, ne sera probablement plus le seul canton déficitaire. Les cantons de Genève, Jura et Neuchâtel auront probablement non seulement utilisé toutes leurs réserves à fin 2013 mais présenteront vraisemblablement un déficit.

Mesures à prendre et perspective

Il n'est actuellement pas nécessaire d'adapter les forfaits d'aide d'urgence.

Les cantons avec des déficits évaluent les points faibles de leur système d'aide d'urgence et prennent les mesures adéquates afin de les supprimer.

Dans le domaine des dépenses, même si les effets du nouveau règlement concernant les demandes d'asile multiples Dublin entré en vigueur en avril 2012 sont jusqu'à présent minimal, ils continueront à être observés dans le cadre de ce monitoring.

La restructuration du domaine de l'asile prévue pourrait toutefois avoir des répercussions financières importantes sur les systèmes d'aide d'urgence des cantons. Il est à prévoir que la composition des bénéficiaires d'aide d'urgence dans les cantons sera fortement modifiée, à savoir moins de bénéficiaires mais plutôt des cas financièrement plus lourds et cela suite à l'accélération des procédures, à l'introduction d'un régime d'aide d'urgence dans les centres fédéraux et aux renvois de plus en plus fréquents depuis les centres fédéraux. En outre, le nombre de forfaits d'aide d'urgence, soit le flux financier dans les cantons devrait diminuer. Il convient de se poser la question si à moyen terme le système de financement actuel ainsi que la hauteur du forfait d'aide d'urgence doivent être adaptés aux nouvelles conditions.

Annexes au rapport de suivi sur la suppression de l'aide sociale

Rapport annuel 2012

(1er janvier – 31 décembre 2012)



Annexes au rapport de suivi sur la suppression de l'aide sociale année 2012

Les coûts figurant dans les tableaux sont basés sur des indications fournies par les cantons. L'ODM s'est limité à en vérifier de manière globale la plausibilité, sans se livrer à un examen de surveillance financière.

Annexe 1: Vue d'ensemble des dépenses et indemnisations de 2008 à 2012.....	1
(y.c. perceptions sur le fond compensatoire)	1

Annexe 2: Aperçus des coûts

2.1 par catégorie période sous revue.....	2
2.2 par entrée en force ensemble de la période.....	3
2.3 par entrée en force période sous revue	4

Annexe 3: Dépenses d'aide d'urgence pour la période sous revue

3.1 Nouveaux cas tous	5
3.2 Nouveaux cas NEGE	6
3.3 Nouveaux cas NEM-Dublin.....	7
3.4 Nouveaux cas NEM sans Dublin.....	8
3.5 Nouveaux cas avec entrée en force en 2008	9
3.6 Nouveaux cas avec entrée en force en 2009	10
3.7 Nouveaux cas avec entrée en force en 2010	11
3.8 Nouveaux cas avec entrée en force en 2011	12
3.9 Nouveaux cas avec entrée en force en 2012	13

Annexe 4: Dépenses d'aide d'urgence sur l'ensemble de la période

4.1 Nouveaux cas tous	14
4.2 Nouveaux cas NEGE	15
4.3 Nouveaux cas NEM-Dublin.....	16
4.4 Nouveaux cas NEM sans Dublin.....	17
4.5 Nouveaux cas avec entrée en force en 2008	18
4.6 Nouveaux cas avec entrée en force en 2009	19
4.7 Nouveaux cas avec entrée en force en 2010	20
4.8 Nouveaux cas avec entrée en force en 2011	21

Annexe 5: Profil pour la période sous revue

5.1 par nationalité (Top 5).....	22
5.2 par nationalité (Top 40).....	23
5.3 par catégorie d'âge / par sexe	24
5.4 en fonction de la durée de procédure	25
5.5 selon le trimestre de perception et le trimestre d'entrée en force	26
5.6 selon le trimestre de perception et le trimestre d'entrée en force (1 ^{er} perception)	27

Annexe 6: Profil pour l'ensemble de la période

6.1 par nationalité (Top 5).....	28
6.2 par nationalité (Top 40).....	29

Annexe 7: Départ

7.1 par canton	30
7.2 par catégorie.....	31

Annexe 1 Dépenses et indemnités sur l'ensemble de la période 2008 - 2012 (y.c. perceptions sur le fond compensatoire)

Ct	Dépenses d'aide d'urgence 2008-2011	Indemnités d'aide d'urgence 2008 - 2011	SOLDE 2008 - 2011 (sans versements du fond compensatoire)	Perceptions 2008-2011 sur le fond compensatoire (couverture des déficits)	Indemnités fédérales moins dépenses AVEC versements du fond compensatoire	Répartition du solde du fond compensatoire selon clé répartition	SOLDE 2008 - 2011 (AVEC versements du fond compensatoire)	Dépenses d'aide d'urgence 2012	Indemnités d'aide d'urgence 2012 montant compensatoire inclus)	SOLDE 2012	SOLDE 2008 - 2012
AG	7'276'370	10'191'088	2'914'718	0	2'914'718	2'078'681	4'993'399	2'624'859	7'433'653	4'808'794	9'802'194
AI	89'635	199'390	109'755	0	109'755	53'992	163'747	55'596	196'045	140'449	304'196
AR	215'091	769'065	553'974	0	553'974	215'967	769'941	80'894	682'333	601'439	1'371'380
BE	19'623'162	17'248'217	-2'374'945	3'041'839	666'894	3'644'441	4'311'335	9'462'169	12'357'127	2'894'958	7'206'293
BL	5'986'949	4'559'252	-1'427'697	1'586'085	158'388	998'847	1'157'235	2'485'460	4'189'026	1'703'566	2'860'801
BS	962'515	3'413'371	2'450'856	0	2'450'856	620'905	3'071'761	850'283	2'164'877	1'314'594	4'386'355
FR	3'949'332	4'461'642	512'310	94'477	606'787	890'863	1'497'650	1'753'776	3'136'972	1'383'196	2'880'846
GE	14'182'994	8'575'976	-5'607'018	5'847'994	240'976	1'511'768	1'752'744	7'017'222	5'326'287	-1'690'935	61'809
GL	96'731	565'248	468'517	0	468'517	161'975	630'492	73'098	584'061	510'963	1'141'455
GR	1'523'214	3'553'098	2'029'884	0	2'029'884	728'888	2'758'772	455'566	2'569'207	2'113'641	4'872'413
JU	1'097'857	1'366'975	269'118	196'159	465'277	269'959	735'236	1'511'188	959'855	-551'333	183'902
LU	1'255'328	5'483'174	4'227'846	0	4'227'846	1'322'797	5'550'643	979'953	4'595'339	3'615'386	9'166'028
NE	4'645'950	3'260'417	-1'385'533	1'596'465	210'932	647'901	858'832	2'522'464	2'238'482	-283'982	574'851
NW	128'573	472'132	343'559	0	343'559	134'979	478'538	179'343	465'668	286'325	764'863
OW	220'468	414'877	194'409	0	194'409	134'979	329'389	78'615	490'109	411'494	740'883
SG	3'341'001	7'449'442	4'108'441	0	4'108'441	1'619'752	5'728'193	1'412'608	5'901'686	4'489'078	10'217'271
SH	1'669'765	1'375'670	-294'095	386'602	92'508	296'954	389'462	881'561	1'041'578	160'017	549'479
SO	3'104'800	4'306'969	1'202'169	0	1'202'169	944'855	2'147'024	1'582'259	3'357'479	1'775'220	3'922'245
SZ	1'817'762	2'137'605	319'843	80'774	400'617	485'926	886'543	1'024'393	1'723'674	699'281	1'585'824
TG	1'619'064	4'086'017	2'466'953	0	2'466'953	755'884	3'222'837	590'346	3'046'129	2'455'783	5'678'620
TI	2'827'384	6'072'090	3'244'706	0	3'244'706	1'052'839	4'297'545	1'213'125	4'152'862	2'939'737	7'237'282
UR	163'108	476'140	313'032	0	313'032	134'979	448'012	80'545	486'038	405'493	853'504
VD	27'748'533	11'906'028	-15'842'505	16'005'384	162'879	2'267'652	2'430'531	15'328'043	8'506'864	-6'821'179	-4'390'648
VS	5'059'711	5'464'644	404'933	415'156	820'089	1'052'839	1'872'927	2'593'731	3'700'678	1'106'947	2'979'874
ZG	1'352'598	1'819'371	466'773	0	466'773	377'942	844'715	576'227	1'384'543	808'316	1'653'031
ZH	29'414'771	21'674'036	-7'740'735	9'622'886	1'882'151	4'589'296	6'471'448	18'293'568	17'828'937	-464'631	6'006'816
CH	139'372'665	131'301'934	-8'070'731	38'873'822	30'803'091	26'995'861	57'798'952	73'706'894	98'519'509	24'812'615	82'611'567
Réserve cantons											87'002'215

Annexe 2.1 Aide d'urgence 2012: Aperçu par catégorie ¹⁾

	Nouveaux cas NEM (sans Dublin)	Nouveaux cas NEM-Dublin	Nouveaux cas NEGE	Nouveaux cas TOUS	
1a	Décisions entrées en force dans la période sous revue ²⁾	4'364	8'595	3'162	16'121
1b	Décisions entrées en force cumulées ³⁾	17'488	19'368	11'534	48'390
2a	Bénéficiaires d'aide d'urgence en totalité	4'148	6'001	4'197	14'290
2b	Bénéficiaires d'aide d'urgence en % des décisions cumulées	24	31	36	30
3	Bénéficiaires d'aide d'urgence (seulement personnes avec assistance et hébergement)	3'779	5'252	3'975	12'964
4	Bénéficiaires d'aide d'urgence (seulement personnes avec frais médicaux)	3'734	5'253	3'930	12'872
5a	Nombre de jours d'assistance	497'325	268'467	653'403	1'419'195
5b	Nombre de nuitées	512'849	278'226	667'762	1'458'837
6	Durée moyenne de perception (5b/2a): nbre nuitées ⁴⁾	124	46	159	102
7	Frais d'assistance	6'111'068	3'369'447	7'530'881	17'011'396
8a	<i>Frais d'hébergement individuel</i>	4'441'401	3'140'396	8'369'128	15'950'925
8b	<i>Frais d'hébergement en structure</i>	10'015'931	6'226'365	5'235'803	21'478'099
8	Frais d'hébergement totaux	14'457'332	9'366'761	13'604'931	37'429'024
9a	<i>Frais médicaux assurance</i>	5'762'912	3'778'076	7'027'161	16'568'149
9b	<i>Frais médicaux effectifs</i>	989'087	674'162	756'007	2'419'256
9	Frais médicaux totaux	6'751'999	4'452'238	7'783'168	18'987'405
10	Frais de transport	114'153	47'661	117'255	279'069
11	Dépenses totales d'aide d'urgence	27'434'552	17'236'107	29'036'235	73'706'894
12a	<i>Indemnités d'aide d'urgence versées par la Conf.(montant de base)</i>	17'778'936	35'016'030	12'881'988	65'676'954
12b	<i>Montant compensatoire</i>	8'889'468	17'508'015	6'440'994	32'838'477
12	Total des indemnités d'aide d'urgence	26'668'404	52'524'045	19'322'982	98'515'431
14	Solde des indemnités d'aide d'urgence moins les dépenses	-766'148	35'287'938	-9'713'253	24'808'537
15	Frais d'assistance par jour	12	13	12	12
16	Frais d'hébergement individuel par nuitée	19	22	17	18
17	Frais d'hébergement par nuitée en structure	36	46	29	36
18	% des frais d'hébergement en structure par rapport aux frais totaux d'hébergement	69	66	38	57
19	Frais médicaux par jour	14	17	12	13
20	Frais médicaux par personne	1'808	848	1'980	1'475
21	Dépenses d'aide d'urgence par jour	55	64	44	52
22	Dépenses d'aide d'urgence par personne	6'614	2'872	6'918	5'158
23	Dépenses d'aide d'urgence par décision entrée en force durant la période sous revue	6'287	2'005	9'183	4'572

1) De minimes différences dues aux arrondis sont possibles

2) Y compris les correctifs des décisions de l'année précédente

3) Nombre de décisions cumulées depuis le 1.1.2008

4) Durée moyenne de perception pendant la période sous revue. Pour les durées de perception qui se prolongent au-delà de la période concernée, seule la partie comprise dans la période sous revue est prise en compte.

Annexe 2.2 Aide d'urgence sur l'ensemble de la période de 2008 à 2012:

Aperçu par entrée en force ¹⁾

		Ensemble de la période de 2008 à 2012					
		Nouveaux cas EF 2008	Nouveaux cas EF 2009	Nouveaux cas EF 2010	Nouveaux cas EF 2011	Nouveaux cas EF 2012	Nouveaux cas TOUS
1a	Décisions entrées en force selon l'année de l'EF	4'501	6'859	10'520	10'194	16'121	
1b	Correctifs ²⁾	65	-20	65	85		
1c	Décisions entrées en force cumulées						48'390
2a	Bénéficiaires d'aide d'urgence en totalité	2'899	4'630	5'802	6'444	9'359	27'828
2b	Bénéficiaires d'aide d'urgence en % des décisions	63	68	55	63	58	58
3	Bénéficiaires d'aide d'urgence (seulement personnes avec assistance et hébergement)	2'706	4'337	5'490	5'995	8'786	26'219
4	Bénéficiaires d'aide d'urgence (seulement personnes avec frais médicaux)	2'491	4'125	5'223	5'697	8'345	24'833
5a	Nombre de jours d'assistance	748'272	1'164'481	1'095'289	753'741	604'017	4'365'800
5b	Nombre de nuitées	769'363	1'194'191	1'115'334	768'902	619'344	4'467'134
6	Durée moyenne de perception (5b/2a): nbre nuitées ³⁾	265	258	192	119	66	161
7	Frais d'assistance	8'592'582	13'160'932	12'726'168	9'071'166	7'379'317	50'930'165
8a	Frais d'hébergement individuel	7'030'198	10'755'918	10'722'371	8'424'807	7'724'596	44'657'891
8b	Frais d'hébergement en structure	11'783'589	19'871'127	15'540'108	10'821'313	9'446'352	67'462'489
8	Frais d'hébergement totaux	18'813'788	30'627'045	26'262'479	19'246'120	17'170'948	112'120'380
9a	Frais médicaux assurance	5'807'996	9'440'657	10'347'279	8'923'422	7'093'198	41'612'553
9b	Frais médicaux effectifs	1'433'618	2'004'313	1'811'846	1'374'139	911'029	7'534'946
9	Frais médicaux totaux	7'241'614	11'444'970	12'159'125	10'297'562	8'004'227	49'147'498
10	Frais de transport	124'961	213'900	268'100	172'329	102'225	881'515
11	Dépenses totales d'aide d'urgence	34'772'945	55'446'848	51'415'872	38'787'176	32'656'717	213'079'559
12a	Indemnités d'aide d'urgence versées par la Confédération (montant de base)	18'264'000	28'053'578	43'080'950	41'907'483	65'676'954	196'982'965
12b	Montant compensatoire	9'132'000	14'026'789	21'540'475	20'958'881	32'838'477	98'496'622
12	Total des indemnités d'aide d'urgence	27'396'000	42'080'367	64'621'425	62'866'364	98'515'431	295'479'587
14	Solde des indemnités d'aide d'urgence moins les dépenses ⁴⁾	-7'376'945	-13'366'481	13'205'553	24'079'188	65'858'714	82'400'028
15	Frais d'assistance par jour	11	11	12	12	12	12
16	Frais d'hébergement individuel par nuitée	17	18	17	19	20	18
17	Frais d'hébergement par nuitée en structure	34	34	32	34	40	34
18	% des frais d'hébergement en structure par rapport aux frais totaux d'hébergement	63	65	59	56	55	60
19	Frais médicaux par jour	10	10	11	14	13	11
20	Frais médicaux par personne	2'907	2'775	2'328	1'808	959	1'979
21	Dépenses d'aide d'urgence par jour	46	48	47	51	54	49
22	Dépenses d'aide d'urgence par personne	11'995	11'976	8'862	6'019	3'489	7'657
23	Dépenses d'aide d'urgence par décision entrée en force durant la période sous revue ⁵⁾	7'616	8'107	4'857	3'773	2'026	4'403

1) de minimes différences dues aux arrondis sont possibles

2) Correctifs sont chaque fois comptabilisés au 3ème trimestre de l'année suivante

3) Durée moyenne de perception pendant la période sous revue. Pour les durées de perception qui se prolongent au-delà de la période sous revue, seule la partie comprise dans la période sous revue est prise en compte.

4) Principe net; c'est-à-dire tous les bénéfices et déficits ont été pris en compte

5) Pour les nouveaux cas TOUS, les décisions entrées en force cumulées sont prises en compte

Annexe 2.3 Aide d'urgence 2012: Aperçu par entrée en force ¹⁾

		2012					
		Nouveaux cas EF 2008	Nouveaux cas EF 2009	Nouveaux cas EF 2010	Nouveaux cas EF 2011	Nouveaux cas EF 2012	Nouveaux cas TOUS
1a	Décisions entrées en force selon l'année de l'EF	4'501	6'859	10'520	10'194	16'121	
1b	Correctifs ²⁾	65	-20	65	85		
1c	Décisions entrées en force cumulées						48'390
2a	Bénéficiaires d'aide d'urgence en totalité	295	764	1'132	2'890	9'359	14'290
2b	Bénéficiaires d'aide d'urgence en % des décisions	6	11	11	28	58	30
3	Bénéficiaires d'aide d'urgence (seulement personnes avec assistance et hébergement)	247	655	983	2'388	8'786	12'964
4	Bénéficiaires d'aide d'urgence (seulement personnes avec frais médicaux)	278	709	1'066	2'589	8'345	12'872
5a	Nombre de jours d'assistance	61'795	151'760	234'481	367'142	604'017	1'419'195
5b	Nombre de nuitées	64'086	159'038	237'381	378'988	619'344	1'458'837
6	Durée moyenne de perception (5b/2a): nbre nuitées ³⁾	217	208	210	131	66	102
7	Frais d'assistance	720'981	1'776'087	2'759'549	4'375'461	7'379'317	17'011'396
8a	Frais d'hébergement individuel	648'871	1'382'954	2'275'484	3'919'021	7'724'596	15'950'925
8b	Frais d'hébergement en structure	798'117	2'788'812	3'150'996	5'293'822	9'446'352	21'478'099
8	Frais d'hébergement totaux	1'446'988	4'171'766	5'426'480	9'212'842	17'170'948	37'429'024
9a	Frais médicaux assurance	713'333	1'699'628	2'637'914	4'424'076	7'093'198	16'568'149
9b	Frais médicaux effectifs	111'218	325'486	389'604	681'918	911'029	2'419'256
9	Frais médicaux totaux	824'551	2'025'115	3'027'518	5'105'994	8'004'227	18'987'405
10	Frais de transport	12'480	28'726	53'386	82'252	102'225	279'069
11	Dépenses totales d'aide d'urgence	3'005'000	8'001'694	11'266'932	18'776'550	32'656'717	73'706'894
12a	Indemnités d'aide d'urgence versées par la Confédération (montant de base)	18'264'000	28'053'578	43'080'950	41'907'483	65'676'954	196'982'965
12b	Montant compensatoire	9'132'000	14'026'789	21'540'475	20'958'881	32'838'477	98'496'622
12	Total des indemnités d'aide d'urgence	27'396'000	42'080'367	64'621'425	62'866'364	98'515'431	295'479'587
13	Dépenses pro memoria	31'767'945	47'445'153	40'148'940	20'010'626	0	139'372'665
14	Solde des indemnités d'aide d'urgence moins les dépenses ⁴⁾	-7'376'945	-13'366'481	13'205'553	24'079'188	65'858'714	82'400'028
15	Frais d'assistance par jour	12	12	12	12	12	12
16	Frais d'hébergement individuel par nuitée	17	18	16	17	20	18
17	Frais d'hébergement par nuitée en structure	30	35	33	34	40	36
18	% des frais d'hébergement en structure par rapport aux frais totaux d'hébergement	55	67	58	57	55	57
19	Frais médicaux par jour	13	13	13	14	13	13
20	Frais médicaux par personne	2'966	2'856	2'840	1'972	959	1'475
21	Dépenses d'aide d'urgence par jour	49	53	48	51	54	52
22	Dépenses d'aide d'urgence par personne	10'186	10'473	9'953	6'497	3'489	5'158
23	Dépenses d'aide d'urgence par décision entrée en force durant la période sous revue ⁵⁾	658	1'170	1'064	1'827	2'026	4'548

1) de minimes différences dues aux arrondis sont possibles

2) Correctifs sont chaque fois comptabilisés au 3ème trimestre de l'année suivante

3) Durée moyenne de perception pendant la période sous revue. Pour les durées de perception qui se prolongent au-delà de la période sous revue, seule la partie comprise dans la période sous revue est prise en compte.

4) Principe net; c'est-à-dire tous les bénéfices et déficits ont été pris en compte

5) Pour les nouveaux cas TOUS, sont prises en compte les décisions entrées en force en 2012

Annexe 3.1 Dépenses d'aide d'urgence 2012 - Nouveaux cas tous

Canton	Bénéficiaires d'aide d'urgence Total	Dépenses d'aide d'urgence Total	Nombre de nuitées	Dépenses moyennes par nuitée	Décisions 2012 (correctifs inclus)	Indemnités d'aide d'urgence (4074 Fr / décision)	Indemnités fédérales moins dépenses	% des bénéficiaires d'aide d'urgence par rapport aux décisions EF cumulées	Durée de perception	Dépenses moyennes par décision	Type de coûts par rapport aux dépenses d'aide d'urgence totales (en %)		
											assistance	hébergement	frais médicaux
AG	947	2'624'859	61'097	43	1'204	4'905'090	2'280'231	26	65	2'180	18	43	39
AI	13	55'596	1'413	39	32	130'368	74'772	16	109	1'737	20	25	54
AR	15	80'894	2'228	36	103	419'625	338'731	5	149	785	22	56	22
BE	1'981	9'462'169	161'268	59	1'945	7'923'933	-1'538'236	32	81	4'865	25	43	32
BL	467	2'485'460	59'499	42	730	2'974'002	488'542	25	127	3'405	40	32	28
BS	214	850'283	20'270	42	346	1'409'592	559'309	18	95	2'457	36	41	23
FR	398	1'753'776	37'641	47	504	2'053'302	299'526	25	95	3'480	30	43	26
GE	1'009	7'017'222	153'877	46	856	3'487'332	-3'529'890	34	153	8'198	16	50	31
GL	43	73'098	3'263	22	95	387'030	313'932	18	76	769	32	6	61
GR	224	455'566	7'456	61	413	1'682'568	1'227'002	17	33	1'103	9	79	12
JU	177	1'511'188	19'573	77	155	631'470	-879'718	36	111	9'750	29	48	20
LU	555	979'953	21'457	46	733	2'986'254	2'006'301	27	39	1'337	27	42	30
NE	425	2'522'464	44'031	57	356	1'450'359	-1'072'105	37	104	7'086	13	66	21
NW	55	179'343	1'416	127	74	301'476	122'133	29	26	2'424	7	74	19
OW	43	78'615	3'739	21	80	325'917	247'302	24	87	983	41	50	8
SG	292	1'412'608	42'054	34	965	3'931'377	2'518'769	10	144	1'464	19	55	26
SH	162	881'561	16'795	52	167	680'355	-201'206	32	104	5'279	23	55	20
SO	473	1'582'259	36'429	43	542	2'208'132	625'873	29	77	2'919	31	52	16
SZ	251	1'024'393	15'552	66	278	1'132'581	108'188	31	62	3'685	20	63	18
TG	383	590'346	26'183	23	522	2'126'652	1'536'306	25	68	1'131	35	34	30
TI	199	1'213'125	18'582	65	705	2'872'161	1'659'036	9	93	1'721	18	66	16
UR	55	80'545	3'354	24	79	321'846	241'301	28	61	1'020	38	13	49
VD	1'831	15'328'043	274'214	56	1'411	5'748'432	-9'579'611	42	150	10'863	26	52	22
VS	672	2'593'731	73'407	35	594	2'419'977	-173'754	35	109	4'367	35	30	35
ZG	211	576'227	13'422	43	227	924'804	348'577	31	64	2'538	20	41	37
ZH	3'195	18'293'568	340'617	54	3'006	12'246'396	-6'047'172	38	107	6'086	19	58	23
CH	14'290	73'706'894	1'458'837	51	16'122	65'681'031	-8'025'863	30	102	4'572	23	51	26

Annexe 3.2 Dépenses d'aide d'urgence 2012 - Nouveaux cas NEGE

Canton	Bénéficiaires d'aide d'urgence Total	Dépenses d'aide d'urgence Total	Nombre de nuitées	Dépenses moyennes par nuitée	Décisions 2012 (correctifs inclus)	Indemnités d'aide d'urgence (4074 Fr / décision)	Indemnités fédérales moins dépenses	% des bénéficiaires d'aide d'urgence par rapport aux décisions EF cumulées	Durée de perception	Dépenses moyennes par décision	Type de coûts par rapport aux dépenses d'aide d'urgence totales (en %)		
											assistance	hébergement	frais médicaux
AG	301	1'295'236	34'307	38	226	920'718	-374'518	38	114	5'731	20	46	34
AI	1	4'872	123	40	10	40'740	35'868	4	123	487	20	25	55
AR	6	44'787	1'280	35	26	105'924	61'137	10	213	1'723	23	59	19
BE	590	4'509'032	85'657	53	390	1'588'860	-2'920'172	36	145	11'562	28	44	28
BL	182	1'382'653	33'109	42	157	639'600	-743'053	36	182	8'807	40	32	28
BS	51	243'063	5'949	41	59	240'354	-2'709	35	117	4'120	37	38	25
FR	100	755'101	17'420	43	110	448'137	-306'964	23	174	6'865	34	40	25
GE	335	2'542'708	72'985	35	167	680'376	-1'862'332	40	218	15'226	22	39	37
GL	19	21'111	1'234	17	26	105'924	84'813	27	65	812	35	7	58
GR	37	135'359	2'258	60	72	293'328	157'969	15	61	1'880	10	79	11
JU	49	499'521	8'219	61	35	142'590	-356'931	42	168	14'272	37	41	21
LU	166	430'341	9'852	44	155	631'470	201'129	33	59	2'776	26	45	28
NE	118	781'618	19'186	41	84	342'216	-439'402	37	163	9'305	16	58	25
NW	4	15'225	95	160	13	52'962	37'737	11	24	1'171	7	74	20
OW	11	22'848	1'107	21	11	44'814	21'966	22	101	2'077	21	71	7
SG	138	674'190	21'073	32	154	627'393	-46'797	25	153	4'378	22	49	28
SH	48	402'661	9'558	42	30	122'217	-280'444	38	199	13'422	29	40	29
SO	127	727'829	20'206	36	92	374'808	-353'021	34	159	7'911	31	53	16
SZ	73	449'885	9'003	50	60	244'440	-205'445	37	123	7'498	27	59	14
TG	52	109'004	5'247	21	75	305'550	196'546	29	101	1'453	39	38	24
TI	96	441'701	8'841	50	108	439'992	-1'709	22	92	4'090	19	60	21
UR	28	60'162	2'335	26	29	118'146	57'984	44	83	2'075	42	15	43
VD	577	5'286'399	118'152	45	314	1'279'236	-4'007'163	50	205	16'836	29	46	25
VS	202	1'145'754	34'796	33	122	497'034	-648'720	36	172	9'391	33	31	36
ZG	53	254'821	6'346	40	37	150'738	-104'083	34	120	6'887	22	45	31
ZH	833	6'800'353	139'424	49	636	2'591'193	-4'209'160	43	167	10'692	21	56	23
CH	4'197	29'036'235	667'762	43	3'198	13'028'760	-16'007'475	36	159	9'079	26	47	27

Annexe 3.3 Dépenses d'aide d'urgence 2012 - Nouveaux cas NEM-Dublin

Canton	Bénéficiaires d'aide d'urgence Total	Dépenses d'aide d'urgence Total	Nombre de nuitées	Dépenses moyennes par nuitée	Décisions 2012 (correctifs inclus)	Indemnités d'aide d'urgence (4074 Fr / décision)	Indemnités fédérales moins dépenses	% des bénéficiaires d'aide d'urgence par rapport aux décisions EF cumulées	Durée de perception	Dépenses moyennes par décision	Type de coûts par rapport aux dépenses d'aide d'urgence totales (en %)		
											assistance	hébergement	frais médicaux
AG	339	413'750	6'375	65	681	2'774'394	2'360'644	21	19	608	12	37	51
AI	6	15'646	438	36	15	61'110	45'464	18	73	1'043	22	28	50
AR	1	2'686	44	61	55	224'073	221'387	1	44	49	13	39	48
BE	985	2'489'934	36'083	69	1'087	4'428'438	1'938'504	40	37	2'291	22	41	37
BL	167	370'086	8'847	42	278	1'132'572	762'486	25	53	1'331	39	32	28
BS	114	288'253	6'741	43	190	774'060	485'807	19	59	1'517	34	45	21
FR	164	264'236	4'949	53	251	1'022'583	758'347	27	30	1'053	26	39	35
GE	352	2'263'705	26'276	86	437	1'780'338	-483'367	34	75	5'180	8	72	19
GL	10	9'232	293	32	45	183'330	174'098	11	29	205	25	5	69
GR	137	174'373	2'695	65	232	945'174	770'801	29	20	752	6	75	18
JU	76	395'900	4'392	90	78	317'772	-78'128	43	58	5'076	26	49	23
LU	252	198'210	5'071	39	400	1'629'612	1'431'402	29	20	496	33	31	36
NE	200	923'909	13'491	68	188	765'927	-157'982	47	67	4'914	12	69	19
NW	41	132'776	1'056	126	46	187'404	54'629	40	26	2'886	7	73	20
OW	10	4'096	74	55	44	179'253	175'157	17	7	93	18	24	58
SG	35	190'376	3'025	63	588	2'395'515	2'205'139	3	86	324	6	81	13
SH	75	202'547	2'812	72	95	387'030	184'483	38	37	2'132	17	72	11
SO	223	431'877	8'400	51	315	1'283'331	851'454	31	38	1'371	33	50	16
SZ	126	267'797	2'690	100	162	659'994	392'197	38	21	1'653	13	59	28
TG	218	199'281	9'120	22	274	1'116'297	917'016	33	42	727	37	35	28
TI	25	90'017	689	131	408	1'662'186	1'572'169	3	28	221	12	78	11
UR	15	9'086	483	19	34	138'516	129'430	22	32	267	7	7	85
VD	585	2'771'228	41'032	68	638	2'599'227	-172'001	38	70	4'344	24	56	20
VS	224	463'816	11'143	42	267	1'087'770	623'954	35	50	1'737	42	24	34
ZG	92	76'727	1'614	48	125	509'256	432'529	34	18	614	17	24	58
ZH	1'529	4'586'563	80'393	57	1'708	6'958'410	2'371'847	43	53	2'685	18	56	26
CH	6'001	17'236'108	278'226	62	8'641	35'203'572	17'967'464	31	46	1'995	20	54	26

Annexe 3.4 Dépenses d'aide d'urgence 2012 - Nouveaux cas NEM sans Dublin

Canton	Bénéficiaires d'aide d'urgence Total	Dépenses d'aide d'urgence Total	Nombre de nuitées	Dépenses moyennes par nuitée	Décisions 2012 (correctifs inclus)	Indemnités d'aide d'urgence (4074 Fr / décision)	Indemnités fédérales moins dépenses	% des bénéficiaires d'aide d'urgence par rapport aux décisions EF cumulées	Durée de perception	Dépenses moyennes par décision	Type de coûts par rapport aux dépenses d'aide d'urgence totales (en %)		
											assistance	hébergement	frais médicaux
AG	310	915'873	20'415	45	297	1'209'978	294'105	24	66	3'084	17	42	41
AI	6	35'078	852	41	7	28'518	-6'560	24	142	5'011	19	24	56
AR	8	33'421	904	37	22	89'628	56'207	7	113	1'519	22	54	23
BE	411	2'463'204	39'528	62	468	1'906'635	-556'569	20	96	5'263	22	45	33
BL	118	732'721	17'543	42	295	1'201'830	469'109	18	149	2'484	40	32	28
BS	50	318'967	7'580	42	97	395'178	76'211	11	152	3'288	37	39	24
FR	135	734'439	15'272	48	143	582'582	-151'857	24	113	5'136	27	48	24
GE	330	2'210'809	54'616	40	262	1'067'388	-1'143'421	30	166	8'438	19	41	37
GL	14	42'756	1'736	25	24	97'776	55'020	19	124	1'781	32	6	61
GR	50	145'834	2'503	58	109	444'066	298'232	9	50	1'338	11	83	5
JU	53	615'767	6'962	88	42	171'108	-444'659	27	131	14'661	26	54	18
LU	137	351'402	6'534	54	178	725'172	373'770	19	48	1'974	25	45	29
NE	109	816'937	11'354	72	84	342'216	-474'721	26	104	9'725	10	69	21
NW	10	31'342	265	118	15	61'110	29'768	20	27	2'089	7	78	15
OW	23	51'670	2'558	20	25	101'850	50'180	32	111	2'067	52	43	5
SG	119	548'042	17'956	31	223	908'469	360'427	12	151	2'458	21	52	27
SH	39	276'353	4'425	62	42	171'108	-105'245	22	113	6'580	19	66	14
SO	123	422'552	7'823	54	135	549'993	127'441	24	64	3'130	31	53	15
SZ	54	306'711	3'859	79	56	228'147	-78'564	20	71	5'477	15	71	14
TG	114	282'062	11'816	24	173	704'805	422'743	17	104	1'630	34	32	34
TI	78	681'407	9'052	75	189	769'983	88'576	8	116	3'605	18	69	13
UR	12	11'297	536	21	16	65'184	53'887	18	45	706	44	7	49
VD	678	7'270'416	115'030	63	459	1'869'969	-5'400'447	41	170	15'840	25	56	19
VS	248	984'161	27'468	36	205	835'173	-148'988	33	111	4'801	34	30	36
ZG	67	244'679	5'462	45	65	264'810	20'131	27	82	3'764	20	43	36
ZH	852	6'906'652	120'800	57	736	2'998'491	-3'908'161	30	142	9'384	17	60	22
CH	4'148	27'434'551	512'849	53	4'367	17'791'167	-9'643'384	24	124	6'282	22	53	25

Annexe 3.5 Dépenses d'aide d'urgence 2012 - Nouveaux cas avec décisions entrées en force en 2008

Canton	Bénéficiaires d'aide d'urgence Total	Dépenses d'aide d'urgence Total	Nombre de nuitées	Dépenses moyennes par nuitée	Décisions 2008	% des bénéficiaires d'aide d'urgence par rapport aux décisions EF cumulées	Durée de perception	Dépenses moyennes par décision	Type de coûts par rapport aux dépenses d'aide d'urgence totales (en %)		
									assistance	hébergement	frais médicaux
AG	32	211'245	5'284	40	347	9	165	609	19	49	32
AI	0	0	0	0	7	0	0	0			
AR	0	0	0	0	28	0	0	0			
BE	26	329'049	5'591	59	568	5	215	579	23	46	31
BL	24	233'401	5'291	44	142	17	220	1'644	37	31	32
BS	3	48'224	1'098	44	167	2	366	289	32	34	34
FR	8	112'268	2'668	42	135	6	334	832	31	46	23
GE	29	270'016	6'519	41	323	9	225	836	19	38	39
GL	1	8'140	366	22	22	5	366	370	36	8	56
GR	1	7'845	152	52	128	1	152	61	14	86	0
JU	3	60'198	1'069	56	49	6	356	1'229	39	42	18
LU	5	41'813	574	73	176	3	115	238	15	37	42
NE	3	35'958	518	69	101	3	173	356	9	66	25
NW	0	0	0	0	15	0	0	0			
OW	0	0	0	0	16	0	0	0			
SG	11	51'986	1'823	29	267	4	166	195	19	51	31
SH	1	16'504	366	45	40	3	366	413	26	38	32
SO	9	49'804	2'481	20	130	7	276	383	32	61	7
SZ	3	20'102	275	73	57	5	92	353	19	58	23
TG	2	12'634	426	30	160	1	213	79	27	25	48
TI	0	0	0	0	206	0	0	0			
UR	1	2'968	95	31	19	5	95	156	38	4	57
VD	63	745'595	15'725	47	458	14	250	1'628	27	48	24
VS	3	23'982	506	47	191	2	169	126	26	21	54
ZG	2	572	0		51	4	0	11	0	0	97
ZH	65	722'696	13'259	55	763	9	204	947	18	60	22
CH	295	3'005'000	64'086	47	4'566	6	217	658	24	48	27

Annexe 3.6 Dépenses d'aide d'urgence 2012 - Nouveaux cas avec décisions entrées en force en 2009

Canton	Bénéficiaires d'aide d'urgence Total	Dépenses d'aide d'urgence Total	Nombre de nuitées	Dépenses moyennes par nuitée	Décisions 2009	% des bénéficiaires d'aide d'urgence par rapport aux décisions EF cumulées	Durée de perception	Dépenses moyennes par décision	Type de coûts par rapport aux dépenses d'aide d'urgence totales (en %)		
									assistance	hébergement	frais médicaux
AG	56	303'951	8'574	35	582	10	153	522	21	46	33
AI	0	0	0	0	11	0	0	0			
AR	2	24'099	732	33	41	5	366	588	24	62	13
BE	95	947'693	16'274	58	941	10	171	1'007	24	44	32
BL	20	233'792	5'341	44	262	8	267	892	38	31	31
BS	6	57'194	1'438	40	153	4	240	374	38	27	35
FR	21	283'229	5'847	48	248	8	278	1'142	27	48	24
GE	70	674'368	18'971	36	455	15	271	1'482	21	43	34
GL	0	0	0	0	23	0	0	0			
GR	8	84'299	1'407	60	221	4	176	381	9	81	9
JU	8	109'920	1'409	78	65	12	176	1'691	28	49	19
LU	17	96'772	1'651	59	319	5	97	303	17	41	41
NE	24	179'889	4'147	43	176	14	173	1'022	9	70	21
NW	0	0	0	0	24	0	0	0			
OW	0	0	0	0	20	0	0	0			
SG	23	169'577	4'752	36	368	6	207	461	18	56	27
SH	7	61'854	1'064	58	62	11	152	998	20	52	26
SO	19	123'900	2'291	54	236	8	121	525	31	54	15
SZ	8	78'403	1'454	54	114	7	182	688	25	52	22
TG	9	48'626	1'921	25	147	6	213	331	32	30	38
TI	3	43'640	1'098	40	336	1	366	130	25	48	27
UR	0	0	0	0	33	0	0	0			
VD	135	1'696'600	29'119	58	584	23	216	2'905	26	49	25
VS	38	211'485	7'044	30	292	13	185	724	32	34	34
ZG	4	36'954	582	63	78	5	146	474	13	52	35
ZH	191	2'535'448	43'922	58	1'048	18	230	2'419	17	63	19
CH	764	8'001'694	159'038	50	6'839	11	208	1'170	22	52	25

Annexe 3.7 Dépenses d'aide d'urgence 2012 - Nouveaux cas avec décisions entrées en force en 2010

Canton	Bénéficiaires d'aide d'urgence Total	Dépenses d'aide d'urgence Total	Nombre de nuitées	Dépenses moyennes par nuitée	Décisions 2010	% des bénéficiaires d'aide d'urgence par rapport aux décisions EF cumulées	Durée de perception	Dépenses moyennes par décision	Type de coûts par rapport aux dépenses d'aide d'urgence totales (en %)		
									assistance	hébergement	frais médicaux
AG	66	300'655	7'955	38	793	8	121	379	20	42	38
AI	1	12'384	358	35	17	6	358	728	23	29	48
AR	1	9'165	216	42	51	2	216	180	19	45	36
BE	123	1'379'357	24'844	56	1'414	9	202	975	26	43	30
BL	26	283'456	6'668	43	372	7	256	762	39	32	29
BS	12	99'802	2'705	37	325	4	225	307	36	30	34
FR	24	198'153	3'931	50	365	7	164	543	24	52	23
GE	135	1'358'410	35'349	38	692	20	262	1'963	21	39	38
GL	1	10'342	366	28	48	2	366	215	28	7	65
GR	3	15'098	288	52	256	1	96	59	11	85	4
JU	13	174'556	3'098	56	107	12	238	1'631	39	42	18
LU	16	128'593	2'329	55	424	4	146	303	22	45	33
NE	23	228'067	3'506	65	269	9	152	848	12	66	21
NW	1	205	0		35	3	0	6	0	0	100
OW	9	47'038	2'677	18	35	26	297	1'344	46	58	-3
SG	35	241'605	8'149	30	598	6	233	404	17	47	35
SH	22	214'993	4'324	50	118	19	197	1'822	24	48	25
SO	43	308'800	8'368	37	341	13	195	906	30	53	16
SZ	15	121'278	2'409	50	183	8	161	663	26	62	12
TG	23	101'564	3'746	27	389	6	163	261	30	28	42
TI	19	228'768	3'770	61	476	4	198	481	17	61	22
UR	0	0	0	0	33	0	0	0			
VD	265	3'248'341	60'605	54	955	28	229	3'401	27	49	24
VS	61	418'478	11'677	36	480	13	191	872	35	29	36
ZG	15	101'676	2'479	41	153	10	165	665	26	39	33
ZH	180	2'036'147	37'564	54	1'656	11	209	1'230	18	61	20
CH	1'132	11'266'932	237'381	47	10'585	11	210	1'064	24	48	27

Annexe 3.8 Dépenses d'aide d'urgence 2012 - Nouveaux cas avec décisions entrées en force en 2011

Canton	Bénéficiaires d'aide d'urgence Total	Dépenses d'aide d'urgence Total	Nombre de nuitées	Dépenses moyennes par nuitée	Décisions 2011 (correctifs inclus)	% des bénéficiaires d'aide d'urgence par rapport aux décisions EF cumulées	Durée de perception	Dépenses moyennes par décision	Type de coûts par rapport aux dépenses d'aide d'urgence totales (en %)		
									assistance	hébergement	frais médicaux
AG	191	714'360	15'904	45	780	24	83	916	17	42	41
AI	1	3'031	77	39	14	7	77	217	20	25	54
AR	4	22'217	582	38	70	6	146	317	21	56	23
BE	375	2'162'113	35'539	61	1'316	28	95	1'643	24	42	35
BL	80	687'999	16'764	41	338	24	210	2'036	40	33	27
BS	39	152'092	3'292	46	191	20	84	796	36	36	28
FR	92	504'239	11'164	45	350	26	121	1'441	31	43	24
GE	245	1'946'266	43'784	44	634	39	179	3'070	17	48	33
GL	4	10'848	501	22	46	9	125	236	30	8	62
GR	19	64'015	1'191	54	270	7	63	237	9	87	4
JU	36	349'279	4'898	71	115	31	136	3'037	31	43	23
LU	48	100'152	1'695	59	432	11	35	232	21	40	38
NE	95	651'037	13'096	50	260	37	138	2'504	13	60	27
NW	5	2'200	10	220	42	12	2	52	4	42	55
OW	3	2'373	56	42	30	10	19	79	27	41	32
SG	71	453'596	15'193	30	587	12	214	773	27	47	26
SH	36	206'191	4'140	50	117	31	115	1'762	24	58	16
SO	84	252'426	6'363	40	359	23	76	703	29	52	18
SZ	45	235'855	2'763	85	174	26	61	1'355	14	72	14
TG	76	136'384	6'268	22	317	24	82	430	37	32	31
TI	46	225'982	4'769	47	471	10	104	480	23	58	19
UR	11	24'934	969	26	32	34	88	779	38	18	44
VD	472	4'749'709	85'383	56	936	50	181	5'074	26	50	24
VS	160	697'567	20'355	34	387	41	127	1'802	32	31	36
ZG	36	187'839	3'559	53	167	22	99	1'125	15	44	40
ZH	616	4'233'846	80'673	52	1'844	33	131	2'296	19	58	23
CH	2'890	18'776'550	378'988	50	10'279	28	131	1'827	23	49	27

Annexe 3.9 Dépenses d'aide d'urgence 2012 - Nouveaux cas avec décisions entrées en force en 2012

Canton	Bénéficiaires d'aide d'urgence Total	Dépenses d'aide d'urgence Total	Nombre de nuitées	Dépenses moyennes par nuitée	Décisions 2012 (correctifs inclus)	Indemnités d'aide d'urgence (4074 Fr / décision)	Indemnités fédérales moins dépenses	% des bénéficiaires d'aide d'urgence par rapport aux décisions EF cumulées	Durée de perception	Dépenses moyennes par décision	Type de coûts par rapport aux dépenses d'aide d'urgence totales (en %)		
											assistance	hébergement	frais médicaux
AG	610	1'094'647	23'380	47	1'206	4'913'244	3'818'597	51	38	908	16	42	42
AI	11	40'181	978	41	32	130'368	90'187	34	89	1'256	19	24	56
AR	8	25'414	698	36	102	415'548	390'134	8	87	249	22	55	23
BE	1'381	4'643'958	79'020	59	1'944	7'919'856	3'275'898	71	57	2'389	26	44	31
BL	317	1'046'811	25'435	41	736	2'998'464	1'951'653	43	80	1'422	40	33	27
BS	156	492'971	11'737	42	350	1'425'900	932'929	45	75	1'408	36	47	17
FR	253	655'886	14'031	47	502	2'045'148	1'389'262	50	55	1'307	32	38	29
GE	545	2'768'162	49'254	56	860	3'503'640	735'478	63	90	3'219	12	61	25
GL	37	43'768	2'030	22	95	387'030	343'262	39	55	461	33	5	61
GR	193	284'309	4'418	64	411	1'674'414	1'390'105	47	23	692	8	76	15
JU	118	817'235	9'099	90	155	631'470	-185'765	76	77	5'272	26	52	20
LU	472	612'624	15'208	40	729	2'969'946	2'357'322	65	32	840	31	42	26
NE	287	1'427'512	22'764	63	351	1'429'974	2'462	82	79	4'067	13	68	19
NW	49	176'939	1'406	126	74	301'476	124'537	66	29	2'391	7	75	19
OW	32	29'204	1'006	29	81	329'994	300'790	40	31	361	35	38	25
SG	152	495'844	12'137	41	976	3'976'224	3'480'380	16	80	508	14	65	21
SH	98	382'019	6'901	55	168	684'432	302'413	58	70	2'274	22	60	18
SO	324	847'328	16'926	50	534	2'175'516	1'328'188	61	52	1'587	32	51	15
SZ	184	568'754	8'651	66	275	1'120'350	551'596	67	47	2'068	20	61	19
TG	279	291'138	13'822	21	514	2'094'036	1'802'898	54	50	566	38	38	23
TI	133	714'735	8'945	80	708	2'884'392	2'169'657	19	67	1'010	16	72	13
UR	43	52'643	2'290	23	79	321'846	269'203	54	53	666	38	11	51
VD	912	4'887'797	83'382	59	1'405	5'723'970	836'173	65	91	3'479	25	59	16
VS	414	1'242'219	33'825	37	587	2'391'438	1'149'219	71	82	2'116	37	28	35
ZG	157	249'186	6'802	37	225	916'650	667'464	70	43	1'107	23	39	36
ZH	2'194	8'765'431	165'199	53	3'022	12'311'628	3'546'197	73	75	2'901	19	55	26
CH	9'359	32'656'717	619'344	53	16'121	65'676'954	33'020'237	58	66	2'026	23	53	25

Annexe 4.1 Dépenses d'aide d'urgence sur l'ensemble de la période de 2008 à 2012 - Nouveaux cas tous

Canton	Bénéficiaires d'aide d'urgence Total	Dépenses d'aide d'urgence Total	Nombre de nuitées	Dépenses moyennes par nuitée	Décisions 2008 - 2012	Indemnités d'aide d'urgence 2008 - 2012	Indemnités fédérales moins dépenses	% des bénéficiaires d'aide d'urgence par rapport aux décisions EF cumulées	Durée de perception	Dépenses moyennes par décision	Type de coûts par rapport aux dépenses d'aide d'urgence totales (en %)		
											assistance	hébergement	frais médicaux
AG	1'809	9'901'229	242'286	41	3'708	15'096'178	5'194'949	49	134	2'670	19	50	31
AI	22	145'231	3'473	42	81	329'758	184'527	27	158	1'793	19	24	57
AR	42	295'985	6'542	45	292	1'188'690	892'705	14	156	1'014	19	69	12
BE	4'337	29'085'331	548'356	53	6'183	25'172'150	-3'913'181	70	126	4'704	27	48	25
BL	1'120	8'472'408	211'523	40	1'850	7'533'254	-939'154	61	189	4'580	40	33	27
BS	349	1'812'798	48'492	37	1'186	4'822'963	3'010'165	29	139	1'528	38	36	26
FR	886	5'703'108	128'586	44	1'600	6'514'944	811'836	55	145	3'564	31	45	23
GE	1'951	21'200'216	472'114	45	2'964	12'063'308	-9'136'908	66	242	7'153	17	57	24
GL	88	169'829	6'534	26	234	952'278	782'449	38	74	726	28	13	59
GR	604	1'978'780	35'226	56	1'286	5'235'666	3'256'886	47	58	1'539	11	79	9
JU	313	2'609'045	39'002	67	491	1'998'445	-610'600	64	125	5'314	35	40	23
LU	1'148	2'235'282	51'416	43	2'080	8'469'428	6'234'146	55	45	1'075	33	45	21
NE	883	7'168'414	129'955	55	1'157	4'710'776	-2'457'638	76	147	6'196	13	66	20
NW	92	307'916	2'365	130	190	773'608	465'692	48	26	1'621	7	71	22
OW	80	299'082	13'008	23	182	740'794	441'712	44	163	1'643	35	53	10
SG	724	4'753'609	163'506	29	2'796	11'380'819	6'627'210	26	226	1'700	25	50	24
SH	333	2'551'326	54'252	47	505	2'056'025	-495'301	66	163	5'052	23	58	17
SO	849	4'687'058	93'709	50	1'600	6'515'101	1'828'043	53	110	2'929	35	52	12
SZ	537	2'842'155	42'283	67	803	3'270'186	428'031	67	79	3'539	20	64	16
TG	676	2'209'410	83'062	27	1'527	6'212'669	4'003'259	44	123	1'447	30	47	22
TI	692	4'040'509	77'885	52	2'197	8'944'251	4'903'742	31	113	1'839	20	60	20
UR	100	243'653	7'901	31	196	797'986	554'333	51	79	1'243	44	16	39
VD	2'836	43'076'576	770'704	56	4'338	17'654'460	-25'422'116	65	272	9'930	24	54	22
VS	1'408	7'653'442	226'797	34	1'937	7'884'621	231'179	73	161	3'951	36	30	33
ZG	404	1'928'825	46'275	42	674	2'744'175	815'350	60	115	2'862	21	45	31
ZH	5'545	47'708'339	961'882	50	8'333	33'920'432	-13'787'907	67	173	5'725	20	59	21
CH	27'828	213'079'559	4'467'134	48	48'390	196'982'965	-16'096'594	58	161	4'403	24	53	23

Annexe 4.2 Dépenses d'aide d'urgence sur l'ensemble de la période de 2008 à 2012 - Nouveaux cas NEGE

Canton	Bénéficiaires d'aide d'urgence Total	Dépenses d'aide d'urgence Total	Nombre de nuitées	Dépenses moyennes par nuitée	Décisions 2008 - 2012	Indemnités d'aide d'urgence 2008 - 2012	Indemnités fédérales moins dépenses	% des bénéficiaires d'aide d'urgence par rapport aux décisions EF cumulées	Durée de perception	Dépenses moyennes par décision	Type de coûts par rapport aux dépenses d'aide d'urgence totales (en %)		
											assistance	hébergement	frais médicaux
AG	618	4'617'587	114'998	40	801	3'256'356	-1'361'231	77	186	5'765	19	51	30
AI	2	6'258	166	38	23	93'530	87'272	9	83	272	21	27	52
AR	9	100'266	2'549	39	62	252'390	152'124	15	283	1'617	21	65	14
BE	1'391	14'106'227	285'630	49	1'642	6'677'103	-7'429'124	85	205	8'591	29	46	24
BL	397	4'321'405	108'627	40	508	2'064'986	-2'256'419	78	274	8'507	40	33	26
BS	66	485'293	11'815	41	144	586'321	101'028	46	179	3'370	38	35	27
FR	252	2'295'858	55'893	41	434	1'765'765	-530'093	58	222	5'290	37	39	24
GE	623	8'528'188	241'009	35	830	3'374'899	-5'153'289	75	387	10'275	22	43	33
GL	31	43'467	2'102	21	71	288'535	245'068	44	68	612	33	19	48
GR	119	744'401	13'485	55	254	1'032'926	288'525	47	113	2'931	12	81	7
JU	79	983'244	16'952	58	118	479'503	-503'741	67	215	8'333	39	36	23
LU	378	1'150'272	28'300	41	496	2'018'712	868'440	76	75	2'319	33	50	16
NE	265	2'177'482	52'212	42	322	1'310'023	-867'459	82	197	6'762	16	56	28
NW	10	56'851	413	138	36	146'193	89'342	28	41	1'579	7	71	22
OW	30	131'913	6'155	21	49	198'914	67'001	61	205	2'692	28	60	11
SG	287	2'110'741	73'238	29	556	2'259'744	149'003	52	255	3'796	25	48	27
SH	108	1'197'162	29'660	40	126	513'182	-683'980	86	275	9'501	29	45	23
SO	226	1'878'979	45'316	41	373	1'517'702	-361'277	61	201	5'037	33	51	15
SZ	165	1'333'378	24'253	55	197	802'274	-531'104	84	147	6'768	25	61	15
TG	109	475'830	17'679	27	178	724'872	249'042	61	162	2'673	30	47	23
TI	262	1'474'667	33'083	45	445	1'812'036	337'369	59	126	3'314	21	52	27
UR	47	154'414	4'354	35	64	260'634	106'220	73	93	2'413	44	19	36
VD	883	14'798'859	327'421	45	1'144	4'651'390	-10'147'469	77	371	12'936	27	47	25
VS	482	3'600'610	116'951	31	561	2'281'859	-1'318'751	86	243	6'418	34	33	34
ZG	121	923'049	22'793	40	158	642'698	-280'351	77	188	5'842	23	45	28
ZH	1'483	17'502'212	374'802	47	1'942	7'897'022	-9'605'190	76	253	9'012	21	56	22
CH	8'443	85'198'613	2'009'856	42	11'534	46'909'569	-38'289'044	73	238	7'387	26	48	25

Annexe 4.3 Dépenses d'aide d'urgence sur l'ensemble de la période de 2008 à 2012 - Nouveaux cas NEM-Dublin

Canton	Bénéficiaires d'aide d'urgence Total	Dépenses d'aide d'urgence Total	Nombre de nuitées	Dépenses moyennes par nuitée	Décisions 2008 - 2012	Indemnités d'aide d'urgence 2008 - 2012	Indemnités fédérales moins dépenses	% des bénéficiaires d'aide d'urgence par rapport aux décisions EF cumulées	Durée de perception	Dépenses moyennes par décision	Type de coûts par rapport aux dépenses d'aide d'urgence totales (en %)		
											assistance	hébergement	frais médicaux
AG	468	591'058	8'079	73	1'630	6'644'541	6'053'483	29	17	363	10	36	54
AI	8	22'409	546	41	33	134'486	112'077	24	68	679	19	24	56
AR	4	20'632	85	243	121	493'047	472'415	3	21	171	3	90	6
BE	1'764	5'393'139	81'311	66	2'486	10'130'126	4'736'987	71	46	2'169	23	43	34
BL	408	828'309	18'719	44	671	2'735'607	1'907'298	61	46	1'234	37	30	33
BS	174	497'314	11'661	43	588	2'396'565	1'899'251	30	67	846	33	43	24
FR	291	569'476	11'552	49	601	2'448'935	1'879'459	48	40	948	29	37	33
GE	633	3'567'433	51'384	69	1'031	4'200'474	633'041	61	81	3'460	10	67	21
GL	18	16'007	478	33	90	366'655	350'648	20	27	178	24	8	68
GR	235	301'546	4'903	62	473	1'927'597	1'626'051	50	21	638	7	72	20
JU	127	573'451	7'216	79	175	713'070	139'619	73	57	3'277	30	42	27
LU	443	299'115	7'483	40	868	3'537'165	3'238'050	51	17	345	33	30	37
NE	339	1'819'863	28'662	63	423	1'723'660	-96'203	80	85	4'302	13	70	17
NW	58	186'275	1'495	125	103	419'838	233'563	56	26	1'808	7	74	20
OW	10	4'096	74	55	60	244'485	240'389	17	7	68	18	24	58
SG	56	218'864	4'404	50	1'215	4'950'781	4'731'917	5	79	180	9	76	15
SH	122	326'495	5'210	63	200	814'899	488'404	61	43	1'632	17	68	15
SO	331	692'562	9'658	72	717	2'922'047	2'229'485	46	29	966	50	37	12
SZ	217	472'692	5'371	88	332	1'352'877	880'185	65	25	1'424	15	62	23
TG	308	361'898	15'163	24	663	2'701'337	2'339'439	46	49	546	34	38	28
TI	59	143'626	1'704	84	807	3'289'299	3'145'673	7	29	178	18	68	14
UR	19	16'789	856	20	67	273'090	256'301	28	45	251	14	11	75
VD	885	4'748'116	74'100	64	1'537	6'263'152	1'515'036	58	84	3'089	22	55	23
VS	425	877'499	20'388	43	634	2'583'480	1'705'982	67	48	1'384	40	23	37
ZG	151	105'906	2'599	41	269	1'096'062	990'156	56	17	394	20	26	52
ZH	2'457	7'661'732	136'635	56	3'574	14'562'631	6'900'899	69	56	2'144	18	54	28
CH	10'010	30'316'301	509'736	59	19'368	78'925'906	48'609'605	52	51	1'565	21	52	27

Annexe 4.4 Dépenses d'aide d'urgence sur l'ensemble de la période de 2008 à 2012 - Nouveaux cas NEM sans Dublin

Canton	Bénéficiaires d'aide d'urgence Total	Dépenses d'aide d'urgence Total	Nombre de nuitées	Dépenses moyennes par nuitée	Décisions 2008 - 2012	Indemnités d'aide d'urgence 2008 - 2012	Indemnités fédérales moins dépenses	% des bénéficiaires d'aide d'urgence par rapport aux décisions EF cumulées	Durée de perception	Dépenses moyennes par décision	Type de coûts par rapport aux dépenses d'aide d'urgence totales (en %)		
											assistance	hébergement	frais médicaux
AG	753	4'692'584	119'209	39	1'277	5'195'281	502'697	59	158	3'675	19	51	30
AI	13	116'564	2'761	42	25	101'742	-14'822	52	212	4'663	19	24	57
AR	29	175'088	3'908	45	109	443'253	268'165	27	135	1'606	19	69	12
BE	1'232	9'585'966	181'415	53	2'055	8'364'921	-1'221'045	60	147	4'665	27	52	22
BL	334	3'322'694	84'177	39	671	2'732'661	-590'033	50	252	4'952	41	33	26
BS	112	830'191	25'016	33	454	1'840'077	1'009'886	25	223	1'829	41	33	26
FR	349	2'837'774	61'141	46	565	2'300'244	-537'530	62	175	5'023	26	52	21
GE	724	9'104'595	179'721	51	1'103	4'487'935	-4'616'660	66	248	8'254	15	66	18
GL	39	110'355	3'954	28	73	297'088	186'733	53	101	1'512	27	11	62
GR	253	932'832	16'838	55	559	2'275'143	1'342'311	45	67	1'669	12	79	8
JU	110	1'052'351	14'834	71	198	805'872	-246'479	56	135	5'315	33	44	21
LU	343	785'895	15'633	50	716	2'913'551	2'127'656	48	46	1'098	33	45	21
NE	294	3'171'068	49'081	65	412	1'677'093	-1'493'975	71	167	7'697	12	71	17
NW	25	64'790	457	142	51	207'577	142'787	49	18	1'270	6	65	29
OW	41	163'072	6'779	24	73	297'395	134'323	56	165	2'234	42	49	8
SG	382	2'424'004	85'864	28	1'025	4'170'294	1'746'290	37	225	2'365	28	49	23
SH	106	1'027'669	19'382	53	179	727'944	-299'725	59	183	5'741	19	70	11
SO	297	2'115'518	38'735	55	510	2'075'352	-40'166	58	130	4'148	32	58	9
SZ	169	1'036'085	12'659	82	274	1'115'035	78'950	62	75	3'781	16	69	15
TG	264	1'371'682	50'220	27	686	2'786'460	1'414'778	38	190	2'000	29	50	21
TI	384	2'422'216	43'098	56	945	3'842'916	1'420'700	41	112	2'563	20	64	16
UR	34	72'450	2'691	27	65	264'262	191'812	52	79	1'115	51	10	38
VD	1'114	23'529'601	369'183	64	1'657	6'739'918	-16'789'683	67	331	14'200	22	58	20
VS	521	3'175'334	89'458	35	742	3'019'282	-156'052	70	172	4'279	38	30	32
ZG	143	899'871	20'883	43	247	1'005'415	105'544	58	146	3'643	20	47	32
ZH	1'701	22'544'395	450'445	50	2'817	11'460'779	-11'083'616	60	265	8'003	20	63	17
CH	9'766	97'564'644	1'947'542	50	17'488	71'147'490	-26'417'154	56	199	5'579	23	57	20

Annexe 4.5 Dépenses d'aide d'urgence sur l'ensemble de la période de 2008 à 2012 - Nouveaux cas avec décisions entrées en force en 2008

Canton	Bénéficiaires d'aide d'urgence Total	Dépenses d'aide d'urgence Total	Nombre de nuitées	Dépenses moyennes par nuitée	Décisions 2008	Indemnités d'aide d'urgence (4000 Fr / décision)	Indemnités fédérales moins dépenses	% des bénéficiaires d'aide d'urgence par rapport aux décisions EF	Durée de perception	Dépenses moyennes par décision	Type de coûts par rapport aux dépenses d'aide d'urgence totales (en %)			Indemnités fédérales d'aide d'urgence brutes (6000 Fr / décision) 1)	Indemnités fédérales moins dépenses
											assistance	hébergement	frais médicaux		
AG	270	2'451'167	57'932	42	347	1'388'000	-1'063'167	78	215	7'064	19	54	27	2'082'000	-369'167
AI	0	0	0	0	7	28'000	28'000	0	0	0				42'000	42'000
AR	9	45'599	367	124	28	112'000	66'401	32	41	1'629	7	88	5	168'000	122'401
BE	435	4'139'370	88'939	47	568	2'272'000	-1'867'370	77	204	7'288	30	51	19	3'408'000	-731'370
BL	108	1'842'260	48'501	38	142	568'000	-1'274'260	76	449	12'974	40	35	25	852'000	-990'260
BS	27	285'163	7'304	39	167	668'000	382'838	16	271	1'708	35	31	34	1'002'000	716'838
FR	81	873'851	20'880	42	135	540'000	-333'851	60	258	6'473	35	42	23	810'000	-63'851
GE	241	3'628'073	77'351	47	323	1'292'000	-2'336'073	75	321	11'232	17	62	19	1'938'000	-1'690'073
GL	9	44'731	1'170	38	22	88'000	43'269	41	130	2'033	24	9	67	132'000	87'269
GR	63	298'521	4'713	63	128	512'000	213'479	49	75	2'332	10	84	6	768'000	469'479
JU	19	200'669	3'426	59	49	196'000	-4'669	39	180	4'095	41	32	25	294'000	93'331
LU	85	274'541	5'080	54	176	704'000	429'459	48	60	1'560	30	46	20	1'056'000	781'459
NE	89	588'163	12'805	46	101	404'000	-184'163	88	144	5'823	15	53	31	606'000	17'837
NW	2	2'658	0		15	60'000	57'342	13	0	177	0	0	100	90'000	87'342
OW	9	33'104	1'076	31	16	64'000	30'896	56	120	2'069	19	63	17	96'000	62'896
SG	139	1'198'775	43'137	28	267	1'068'000	-130'775	52	310	4'490	22	51	27	1'602'000	403'225
SH	28	290'427	6'818	43	40	160'000	-130'427	70	244	7'261	24	55	20	240'000	-50'427
SO	71	609'994	13'533	45	130	520'000	-89'994	55	191	4'692	27	60	13	780'000	170'006
SZ	50	313'695	3'597	87	57	228'000	-85'695	88	72	5'503	16	64	21	342'000	28'305
TG	50	369'310	11'611	32	160	640'000	270'690	31	232	2'308	25	56	19	960'000	590'690
TI	118	414'252	9'145	45	206	824'000	409'748	57	78	2'011	22	58	20	1'236'000	821'748
UR	11	49'846	1'006	50	19	76'000	26'154	58	91	2'623	61	11	27	114'000	64'154
VD	325	8'267'383	152'799	54	458	1'832'000	-6'435'383	71	470	18'051	25	55	21	2'748'000	-5'519'383
VS	154	1'110'707	35'650	31	191	764'000	-346'707	81	231	5'815	38	32	30	1'146'000	35'293
ZG	26	299'387	7'078	42	51	204'000	-95'387	51	272	5'870	19	50	30	306'000	6'613
ZH	480	7'141'300	155'445	46	763	3'052'000	-4'089'300	63	324	9'360	22	61	16	4'578'000	-2'563'300
CH	2'899	34'772'945	769'363	45	4'566	18'264'000	-16'508'945	63	265	7'616	25	54	21	27'396'000	-7'376'945

1) Il s'agit de savoir si et jusqu'à quand le forfait d'aide d'urgence dans son ensemble suffit; le montant compensatoire a donc été inclus **virtuellement** dans cette colonne. Les cantons déficitaires sont dédommagés au moyen du montant compensatoire; un éventuel solde est déposé dans un fond géré par les cantons et sert à couvrir les déficits futurs.

Annexe 4.6 Dépenses d'aide d'urgence sur l'ensemble de la période de 2008 à 2012 - Nouveaux cas avec décisions entrées en force en 2009

Canton	Bénéficiaires d'aide d'urgence Total	Dépenses d'aide d'urgence Total	Nombre de nuitées	Dépenses moyennes par nuitée	Décisions 2009	Indemnités d'aide d'urgence (4102 Fr / décision)	Indemnités fédérales moins dépenses	% des bénéficiaires d'aide d'urgence par rapport aux décisions EF	Durée de perception	Dépenses moyennes par décision	Type de coûts par rapport aux dépenses d'aide d'urgence totales (en %)			Indemnités fédérales d'aide d'urgence brutes (6153 Fr / décision) 1)	Indemnités fédérales moins dépenses
											assistance	hébergement	frais médicaux		
AG	346	3'025'221	76'641	39	582	2'387'364	-637'857	59	222	5'198	19	54	27	3'581'046	555'825
AI	5	35'697	894	40	11	45'122	9'425	45	179	3'245	20	25	55	67'683	31'986
AR	13	145'996	3'835	38	41	168'182	22'186	32	295	3'561	22	65	12	252'273	106'277
BE	751	7'591'647	155'402	49	941	3'859'982	-3'731'665	80	207	8'068	29	51	21	5'789'973	-1'801'674
BL	215	2'129'147	53'560	40	262	1'074'724	-1'054'423	82	249	8'127	41	33	26	1'612'086	-517'061
BS	50	355'034	11'341	31	153	627'606	272'572	33	227	2'320	46	29	25	941'409	586'375
FR	193	1'874'749	41'287	45	248	1'017'296	-857'453	78	214	7'559	29	49	22	1'525'944	-348'805
GE	316	5'426'962	122'496	44	455	1'866'410	-3'560'552	69	388	11'927	17	61	21	2'799'615	-2'627'347
GL	9	18'936	899	21	23	94'346	75'410	39	100	823	22	24	54	141'519	122'583
GR	126	696'908	12'858	54	221	906'542	209'634	57	102	3'153	13	80	7	1'359'813	662'905
JU	35	266'154	4'139	64	65	266'630	476	54	118	4'095	36	39	22	399'945	133'791
LU	184	608'133	14'454	42	319	1'308'538	700'405	58	79	1'906	36	50	13	1'962'807	1'354'674
NE	159	1'873'300	33'485	56	176	721'952	-1'151'348	90	211	10'644	11	72	17	1'082'928	-790'372
NW	15	56'736	434	131	24	98'448	41'712	63	29	2'364	6	70	23	147'672	90'936
OW	13	82'879	2'675	31	20	82'040	-839	65	206	4'144	29	53	16	123'060	40'181
SG	186	1'346'834	49'229	27	368	1'509'536	162'702	51	265	3'660	30	49	21	2'264'304	917'470
SH	51	634'663	14'576	44	62	254'324	-380'339	82	286	10'236	25	62	13	381'486	-253'177
SO	128	1'068'757	22'540	47	236	968'072	-100'685	54	176	4'529	32	55	11	1'452'108	383'351
SZ	88	566'414	8'559	66	114	467'628	-98'786	77	97	4'969	21	60	19	701'442	135'028
TG	63	483'705	16'104	30	147	602'994	119'289	43	256	3'291	27	51	22	904'491	420'786
TI	157	901'688	17'975	50	336	1'378'272	476'584	47	114	2'684	21	60	20	2'067'408	1'165'720
UR	15	75'369	1'941	39	33	135'366	59'997	45	129	2'284	41	24	33	203'049	127'680
VD	429	10'656'318	186'628	57	584	2'395'568	-8'260'750	73	435	18'247	23	55	22	3'593'352	-7'062'966
VS	264	1'753'468	54'394	32	292	1'197'784	-555'684	90	206	6'005	36	33	31	1'796'676	43'208
ZG	47	491'470	10'564	47	78	319'956	-171'514	60	225	6'301	18	51	29	479'934	-11'536
ZH	772	13'280'663	277'281	48	1'048	4'298'896	-8'981'767	74	359	12'672	20	62	18	6'448'344	-6'832'319
CH	4'630	55'446'848	1'194'191	46	6'839	28'053'578	-27'393'270	68	258	8'107	24	55	21	42'080'367	-13'366'481

1) Il s'agit de savoir si et jusqu'à quand le forfait d'aide d'urgence dans son ensemble suffit; le montant compensatoire a donc été inclus **virtuellement** dans cette colonne. Les cantons déficitaires sont dédommagés au moyen du montant compensatoire; un éventuel solde est déposé dans un fond géré par les cantons et sert à couvrir les déficits futurs.

Annexe 4.7 Dépenses d'aide d'urgence sur l'ensemble de la période de 2008 à 2012 - Nouveaux cas avec décisions entrées en force en 2010

Canton	Bénéficiaires d'aide d'urgence Total	Dépenses d'aide d'urgence Total	Nombre de nuitées	Dépenses moyennes par nuitée	Décisions 2010	Indemnités d'aide d'urgence (4070 Fr / décision)	Indemnités fédérales moins dépenses	% des bénéficiaires d'aide d'urgence par rapport aux décisions EF	Durée de perception	Dépenses moyennes par décision	Type de coûts par rapport aux dépenses d'aide d'urgence totales (en %)			Indemnités fédérales d'aide d'urgence brutes (6105 Fr / décision) 1)	Indemnités fédérales moins dépenses
											assistance	hébergement	frais médicaux		
AG	287	1'905'631	51'422	37	793	3'227'510	1'321'879	36	179	2'403	20	47	32	4'841'265	2'935'634
AI	5	54'353	1'263	43	17	69'190	14'837	29	253	3'197	19	23	58	103'785	49'432
AR	7	22'060	547	40	51	207'570	185'510	14	78	433	21	64	15	311'355	289'295
BE	938	6'937'343	129'057	54	1'414	5'754'980	-1'182'363	66	138	4'906	27	49	24	8'632'470	1'695'127
BL	276	2'082'262	52'283	40	372	1'514'040	-568'222	74	189	5'597	41	33	26	2'271'060	188'798
BS	47	355'736	9'853	36	325	1'322'750	967'014	14	210	1'095	37	30	33	1'984'125	1'628'389
FR	184	1'251'801	28'216	44	365	1'485'550	233'749	50	153	3'430	29	48	23	2'228'325	976'524
GE	471	5'447'991	140'020	39	692	2'816'440	-2'631'551	68	297	7'873	20	49	28	4'224'660	-1'223'331
GL	21	41'538	1'710	24	48	195'360	153'822	44	81	865	32	21	47	293'040	251'502
GR	105	381'986	7'190	53	256	1'041'920	659'934	41	68	1'492	12	78	9	1'562'880	1'180'894
JU	63	682'891	12'537	54	107	435'490	-247'401	59	199	6'382	42	33	23	653'235	-29'656
LU	177	461'651	11'127	41	424	1'725'680	1'264'029	42	63	1'089	35	49	15	2'588'520	2'126'869
NE	186	1'468'911	27'818	53	269	1'094'830	-374'081	69	150	5'461	14	65	20	1'642'245	173'334
NW	5	8'143	56	145	35	142'450	134'307	14	11	233	2	63	35	213'675	205'532
OW	18	145'580	7'969	18	35	142'450	-3'130	51	443	4'159	43	55	2	213'675	68'095
SG	147	998'555	36'641	27	598	2'433'860	1'435'305	25	249	1'670	28	47	25	3'650'790	2'652'235
SH	88	816'482	17'504	47	118	480'260	-336'222	75	199	6'919	24	53	21	720'390	-96'092
SO	149	1'393'272	28'936	48	341	1'387'870	-5'402	44	194	4'086	34	55	10	2'081'805	688'533
SZ	121	842'255	14'231	59	183	744'810	-97'445	66	118	4'602	22	66	12	1'117'215	274'960
TG	124	682'507	24'433	28	389	1'583'230	900'723	32	197	1'755	29	48	23	2'374'845	1'692'338
TI	207	1'297'432	28'251	46	476	1'937'320	639'888	43	136	2'726	21	55	25	2'905'980	1'608'548
UR	16	28'529	1'215	23	33	134'310	105'781	48	76	865	41	11	46	201'465	172'936
VD	616	11'606'791	211'961	55	955	3'886'850	-7'719'941	65	344	12'154	24	53	24	5'830'275	-5'776'516
VS	341	2'030'719	59'180	34	480	1'953'600	-77'119	71	174	4'231	36	29	35	2'930'400	899'681
ZG	101	553'714	14'081	39	153	622'710	68'996	66	139	3'619	26	40	30	934'065	380'351
ZH	1'102	9'917'740	197'833	50	1'656	6'739'920	-3'177'820	67	180	5'989	19	60	20	10'109'880	192'140
CH	5'802	51'415'872	1'115'334	46	10'585	43'080'950	-8'334'922	55	192	4'857	25	51	24	64'621'425	13'205'553

1) Il s'agit de savoir si et jusqu'à quand le forfait d'aide d'urgence dans son ensemble suffit; le montant compensatoire a donc été inclus **virtuellement** dans cette colonne. Les cantons déficitaires sont dédommagés au moyen du montant compensatoire; un éventuel solde est déposé dans un fond géré par les cantons et sert à couvrir les déficits futurs.

Annexe 4.8 Dépenses d'aide d'urgence sur l'ensemble de la période de 2008 à 2012 - Nouveaux cas avec décisions entrées en force en 2011

Canton	Bénéficiaires d'aide d'urgence Total	Dépenses d'aide d'urgence Total	Nombre de nuitées	Dépenses moyennes par nuitée	Décisions 2011	Indemnités d'aide d'urgence (4077 Fr / décision)	Indemnités fédérales moins dépenses	% des bénéficiaires d'aide d'urgence par rapport aux décisions EF	Durée de perception	Dépenses moyennes par décision	Type de coûts par rapport aux dépenses d'aide d'urgence totales (en %)			Indemnités fédérales d'aide d'urgence brutes (6116 Fr / décision) 1)	Indemnités fédérales moins dépenses
											assistance	hébergement	frais médicaux		
AG	374	1'424'562	32'911	43	780	3'180'060	1'755'498	48	88	1'826	17	45	38	4'770'480	3'345'918
AI	2	15'000	338	44	14	57'078	42'078	14	169	1'071	18	23	59	85'624	70'624
AR	7	56'917	1'095	52	70	285'390	228'473	10	156	813	15	72	12	428'120	371'203
BE	998	5'773'014	95'938	60	1'316	5'365'332	-407'682	76	96	4'387	25	43	32	8'048'656	2'275'642
BL	240	1'371'928	31'744	43	338	1'378'026	6'098	71	132	4'059	38	31	31	2'067'208	695'280
BS	87	323'894	8'257	39	191	778'707	454'813	46	95	1'696	38	39	23	1'168'156	844'262
FR	201	1'046'822	24'172	43	350	1'426'950	380'128	57	120	2'991	33	42	24	2'140'600	1'093'778
GE	472	3'929'028	82'993	47	634	2'584'818	-1'344'210	74	176	6'197	15	54	29	3'877'544	-51'484
GL	15	20'857	725	29	46	187'542	166'685	33	48	453	26	8	66	281'336	260'479
GR	128	317'056	6'047	52	270	1'100'790	783'734	47	47	1'174	11	76	12	1'651'320	1'334'264
JU	86	642'096	9'801	66	115	468'855	-173'241	75	114	5'583	35	36	27	703'340	61'244
LU	283	278'333	5'547	50	432	1'761'264	1'482'931	66	20	644	28	35	37	2'642'112	2'363'779
NE	219	1'810'528	33'083	55	260	1'060'020	-750'508	84	151	6'964	14	63	22	1'590'160	-220'368
NW	22	63'440	469	135	42	171'234	107'794	52	21	1'510	7	68	25	256'872	193'432
OW	10	8'315	282	29	30	122'310	113'995	33	28	277	35	41	23	183'480	175'165
SG	111	713'601	22'362	32	587	2'393'199	1'679'598	19	201	1'216	26	46	27	3'590'092	2'876'491
SH	77	427'735	8'453	51	117	477'009	49'274	66	110	3'656	21	64	14	715'572	287'837
SO	215	767'708	11'774	65	359	1'463'643	695'935	60	55	2'138	52	38	9	2'195'644	1'427'936
SZ	127	551'037	7'245	76	174	709'398	158'361	73	57	3'167	17	69	14	1'064'184	513'147
TG	191	382'750	17'092	22	317	1'292'409	909'659	60	89	1'207	36	40	24	1'938'772	1'556'022
TI	118	712'403	13'569	53	471	1'920'267	1'207'864	25	115	1'513	22	60	19	2'880'636	2'168'233
UR	16	37'265	1'449	26	32	130'464	93'199	50	91	1'165	36	18	46	195'712	158'447
VD	670	7'658'287	135'934	56	936	3'816'072	-3'842'215	72	203	8'182	24	51	25	5'724'576	-1'933'711
VS	300	1'516'329	43'748	35	387	1'577'799	61'471	78	146	3'918	35	30	35	2'366'892	850'564
ZG	97	335'068	7'750	43	167	680'859	345'791	58	80	2'006	20	45	34	1'021'372	686'304
ZH	1'378	8'603'205	166'124	52	1'844	7'517'988	-1'085'217	75	121	4'666	19	56	24	11'277'904	2'674'699
CH	6'444	38'787'176	768'902	50	10'279	41'907'483	3'120'307	63	119	3'773	23	50	27	62'866'364	24'079'188

1) Il s'agit de savoir si et jusqu'à quand le forfait d'aide d'urgence dans son ensemble suffit; le montant compensatoire a donc été inclus **virtuellement** dans cette colonne. Les cantons déficitaires sont dédommagés au moyen du montant compensatoire; un éventuel solde est déposé dans un fond géré par les cantons et sert à couvrir les déficits futurs.

Annexe 5.1 Décisions entrées en force et bénéficiaires d'aide d'urgence: par nationalité

Statistiques 2012

Le plus grand nombre de décisions

Nationalité	Bénéficiaires	Décisions
1 Nigéria	2'380	8'040
2 Serbie	1'273	4'122
3 Tunisie	1'236	3'798
4 Géorgie	322	2'089
5 Irak	262	1'876

Le plus petit nombre de décisions

Nationalité	Bénéficiaires	Décisions
1 Tchad	91	173
2 Sans nationalité	63	239
3 Mali	82	240
4 Niger	108	259
5 Sierra Leone	68	260

Le plus grand nombre de bénéficiaires

Nationalité	Pourcentage	Bénéficiaires
1 Nigéria	29.6	2'380
2 Serbie	30.9	1'273
3 Tunisie	32.5	1'236
4 Macédoine, ex-Rép. Youç	40.4	672
5 Algérie	35.9	606

Le plus petit nombre de bénéficiaires

Nationalité	Pourcentage	Bénéficiaires
1 Sans nationalité	26.4	63
2 Bélarus	21.5	66
3 Sierra Leone	26.2	68
4 Cameroun	24.8	78
5 Mali	34.2	82

Pourcentage de bénéficiaires les plus élevés

Nationalité	Bénéficiaires	Pourcentage
1 Tchad	91	52.6
2 Ethiopie	227	42.8
3 Niger	108	41.7
4 Macédoine, ex-Rép. Youç	672	40.4
5 Sri Lanka	493	39.9

Pourcentage de bénéficiaires les plus bas

Nationalité	Bénéficiaires	Pourcentage
1 Irak	262	14.0
2 Géorgie	322	15.4
3 Somalie	133	19.5
4 Turquie	241	21.4
5 Bélarus	66	21.5

Pourcentage de NEM les plus élevés

Nationalité	NEM	Pourcentage
1 Tchad	91	100.0
2 Mali	81	98.8
3 Nigéria	2'270	95.4
4 Ghana	242	94.5
5 Niger	102	94.4

Pourcentage de NEM les plus bas

Nationalité	NEM	Pourcentage
1 Congo RDC	27	17.1
2 Sri Lanka	94	19.1
3 Turquie	63	26.1
4 Iran	65	32.8
5 Ethiopie	75	33.0

Durée de perception les plus longues

Nationalité	Bénéficiaires	Durée
1 Mongolie	236	242.6
2 Ethiopie	227	217.2
3 Congo RDC	158	198.1
4 Nationalité inconnue	286	183.8
5 Iran	198	171.1

Durée de perception les plus courtes

Nationalité	Bénéficiaires	Durée
1 Tunisie	1'236	45.5
2 Tchad	91	46.5
3 Niger	108	52.8
4 Maroc	356	55.5
5 Géorgie	322	61.6

Coûts moyens par jour les plus élevés

Nationalité	Bénéficiaires	Coûts
1 Sierra Leone	68	70.1
2 Tunisie	1'236	69.9
3 Sénégal	129	64.4
4 Gambie	312	64.3
5 Mali	82	61.9

Coûts moyens par jour les plus bas

Nationalité	Bénéficiaires	Coûts
1 Kosovo	582	38.1
2 Turquie	241	40.1
3 Serbie	1'273	41.0
4 Mongolie	236	42.5
5 Sri Lanka	493	42.9

Annexe 5.2 Décisions entrées en force et bénéficiaires d'aide d'urgence: par nationalité

Top 40: Nationalités avec plus de 63 bénéficiaires

Proportion NEM/NEGE par rapport au nombre de bénéficiaires de l'aide d'urgence

Nationalité	2012								
	Nbre de décisions du 01.01.2008 au 31.12.2012	en % du total	Nbre de bénéficiaires	en % du total	Taux de perception	Durée de perception	Coûts moyens	NEM en % du nbre de bénéficiaires	NEGE en % du nbre de bénéficiaires
Afghanistan	819	1.7	295	2.1	36	91	54	79.0	21.0
Algérie	1'688	3.5	606	4.2	36	100	59	78.2	21.8
Arménie	359	0.7	103	0.7	29	159	43	67.0	33.0
Ethiopie	530	1.1	227	1.6	43	217	46	33.0	67.0
Bélarus	307	0.6	66	0.5	21	81	50	74.2	25.8
Bosnie et Herzégovine	891	1.8	287	2.0	32	150	44	50.5	49.5
Côte d'Ivoire	649	1.3	159	1.1	24	129	53	68.6	31.4
Erythrée	1'430	3.0	439	3.1	31	108	52	85.9	14.1
Gambie	1'014	2.1	312	2.2	31	71	64	82.4	17.6
Géorgie	2'089	4.3	322	2.2	15	62	56	87.3	12.7
Ghana	650	1.3	256	1.8	39	63	60	94.5	5.5
Guinée	1'170	2.4	334	2.3	29	93	61	79.3	20.7
Guinée-Bissau	588	1.2	195	1.4	33	80	62	78.5	21.5
Irak	1'876	3.9	262	1.8	14	143	49	44.3	55.7
Iran	637	1.3	198	1.4	31	171	49	32.8	67.2
Cameroun	315	0.7	78	0.5	25	138	51	33.3	66.7
Congo RDC	534	1.1	158	1.1	30	198	45	17.1	82.9
Kosovo	1'689	3.5	582	4.0	34	145	38	38.1	61.9
Libye	308	0.6	107	0.7	35	68	59	89.7	10.3
Mali	240	0.5	82	0.6	34	87	62	98.8	1.2
Maroc	944	2.0	356	2.5	38	55	60	90.7	9.3
Macédoine, ex-Rép. Yougosl.	1'662	3.4	672	4.7	40	87	44	60.3	39.7
Mongolie	678	1.4	236	1.6	35	243	43	62.3	37.7
Niger	259	0.5	108	0.8	42	53	61	94.4	5.6
Nigéria	8'040	16.6	2'380	16.6	30	71	61	95.4	4.6
Sans nationalité	239	0.5	63	0.4	26	144	49	69.8	30.2
Pakistan	334	0.7	117	0.8	35	156	49	54.7	45.3
Russie	1'003	2.1	219	1.5	22	103	45	70.3	29.7
Sénégal	390	0.8	129	0.9	33	81	64	86.0	14.0
Serbie	4'122	8.5	1'273	8.9	31	111	41	51.1	48.9
Sierra Leone	260	0.5	68	0.5	26	68	70	86.8	13.2
Somalie	683	1.4	133	0.9	19	84	51	87.2	12.8
Sri Lanka	1'236	2.6	493	3.4	40	108	43	19.1	80.9
Nationalité inconnue	866	1.8	286	2.0	33	184	46	61.2	38.8
Soudan	362	0.7	108	0.8	30	101	54	81.5	18.5
Syrie	719	1.5	181	1.3	25	88	46	85.6	14.4
Togo	374	0.8	95	0.7	25	166	44	33.7	66.3
Tchad	173	0.4	91	0.6	53	46	60	100.0	-
Tunisie	3'798	7.8	1'236	8.6	33	46	70	93.1	6.9
Turquie	1'125	2.3	241	1.7	21	110	40	26.1	73.9
Autres (105 Nationalités)	3'340	6.9	825	5.7	25	131	50	61.6	38.4
Total	48'390	100.0	14'378	100.0	30	101	51	70.7	29.3

Taux de perception = nombre de bénéficiaires pour 100 décisions

Annexe 5.3 Décisions entrées en force et bénéficiaires d'aide d'urgence:
par catégorie d'âge / par sexe

par catégorie d'âge:

Âge	2012						
	Nbre de décisions du 01.01.2008 au 31.12.2012	%	Nbre de bénéficiaires	%	Taux de perception	Durée de perception	Coûts moyens
0-17 ans	6'790	14.0	2'357	16.5	35	140	28
18-29 ans	26'496	54.8	7'054	49.4	27	85	57
30-39 ans	10'995	22.7	3'437	24.0	31	103	57
> 40 ans	4'109	8.5	1'444	10.1	35	119	59
TOTAL	48'390	100.0	14'292	100.0	30	102	51

Taux de perception = nombre de bénéficiaires pour 100 décisions

par sexe:

Sexe	2012						
	Nbre de décisions du 01.01.2008 au 31.12.2012	%	Nbre de bénéficiaires	%	Taux de perception	Durée de perception	Coûts moyens
Masculin	36'505	75.4	10'083	70.5	28	85	59
Féminin	5'847	12.1	2'033	14.2	35	146	51
enfant de moins de 15 ans	6'038	12.5	2'176	15.2	36	142	28
TOTAL	48'390	100.0	14'292	100.0	30	102	51

Annexe 5.4 Décisions entrées en force et bénéficiaires d'aide d'urgence:
en fonction de la durée de la procédure / par lieu de décision / par lieu d'entrée en force

Durée de la procédure:

Durée de la procédure en jours	2012						
	Nbre de décisions du 01.01.2008 au 31.12.2012	%	Nbre de bénéficiaires	%	Taux de perception	Durée de perception	Coûts moyens
>= 730 jours	4'697	9.7	1'626	11.3	35	183	42
548 - 729	1'177	2.4	386	2.7	33	176	41
366 - 547	2'034	4.2	639	4.5	31	165	45
181 - 365	6'423	13.3	1'913	13.3	30	118	48
30 - 180	32'150	66.4	9'291	64.7	29	74	57
< 30 jours	1'909	3.9	495	3.4	26	151	44
inconnu		0.0		0.0	0	0	0
TOTAL	48'390	100.0	14'350	100.0	30	102	51

Taux de perception = nombre de bénéficiaires pour 100 décisions

Annexe 5.5 Bénéficiaires d'aide d'urgence: selon le trimestre de perception et le trimestre d'entrée en force (EF) de la décision; seulement les personnes avec des coûts d'hébergement

Trimestre de perception de l'aide d'urgence																				
Trimestre de l'EF	1 / 08	2 / 08	3 / 08	4 / 08	1 / 09	2 / 09	3 / 09	4 / 09	1 / 10	2 / 10	3 / 10	4 / 10	1 / 11	2 / 11	3 / 11	4 / 11	1 / 12	2 / 12	3 / 12	4 / 12
1 / 08	374	412	297	217	153	131	106	87	77	69	58	51	55	46	40	34	28	26	18	17
2 / 08		420	407	253	195	158	122	97	80	77	65	65	58	55	54	49	41	34	34	30
3 / 08			427	391	309	238	201	168	138	115	108	94	92	80	69	67	57	47	42	40
4 / 08				543	677	438	334	257	209	175	150	152	148	135	129	121	110	97	88	82
1 / 09					832	785	538	390	305	243	218	190	160	136	126	121	109	101	80	72
2 / 09						832	826	570	430	331	260	235	211	189	157	154	148	129	103	94
3 / 09							843	759	520	399	348	303	276	225	205	182	150	135	121	109
4 / 09								637	654	448	361	297	275	239	211	195	178	170	150	125
1 / 10									812	857	563	428	350	276	239	224	189	164	139	120
2 / 10										1'401	1'022	618	438	346	275	223	201	162	154	130
3 / 10											1'040	861	544	426	349	263	243	222	206	195
4 / 10												901	806	466	350	286	263	211	184	163
1 / 11													987	848	427	293	246	209	176	153
2 / 11														1'075	891	464	349	261	229	188
3 / 11															1'203	1'014	509	374	304	242
4 / 11																1'267	1'104	510	303	255
1 / 12																	1'771	1'492	721	496
2 / 12																		1'905	1'556	673
3 / 12																			1'858	1'441
4 / 12																				1'925
Total	374	832	1'131	1'404	2'166	2'582	2'970	2'965	3'225	4'115	4'193	4'195	4'400	4'542	4'725	4'957	5'696	6'249	6'466	6'550

Annexe 5.6 Bénéficiaires d'aide d'urgence: selon le trimestre de perception et le trimestre d'entrée en force (EF) de la décision; première perception et seulement les personnes avec des coûts d'hébergement

Trimestre de perception de l'aide d'urgence																				
Trimestre de l'EF	1 / 08	2 / 08	3 / 08	4 / 08	1 / 09	2 / 09	3 / 09	4 / 09	1 / 10	2 / 10	3 / 10	4 / 10	1 / 11	2 / 11	3 / 11	4 / 11	1 / 12	2 / 12	3 / 12	4 / 12
1 / 08	374	145	35	13	9	3	3	4	4		1		4	2	1	1				2
2 / 08		420	129	16	7	5	3					1	1	4	1		1		1	
3 / 08			427	113	31	6	3	7	1		2	2	1	1		2		1		1
4 / 08				543	281	23	7	5	2	3	5		3		1		1	1	1	
1 / 09					832	219	34	13	17	5	4	3	3	2	2	5	2	1		1
2 / 09						832	235	44	9	1	5	7	2	3		2	1	1	1	1
3 / 09							843	212	35	11	12	6	5	3	1		1	2	1	
4 / 09								637	184	29	14	9	9	1	5		3	1		
1 / 10									812	296	30	15	10	3	4	5	4	1		1
2 / 10										1'401	288	45	18	8	4	3	2	2	4	3
3 / 10											1'040	237	20	17	1	5	3	7	7	2
4 / 10												901	255	35	3	8	13		5	4
1 / 11													987	272	14	13	7	8	3	1
2 / 11														1'075	276	44	19	8	6	3
3 / 11															1'203	370	36	14	6	3
4 / 11																1'267	364	28	10	7
1 / 12																	1'771	391	66	11
2 / 12																		1'905	438	46
3 / 12																			1'858	407
4 / 12																				1'925
Total	374	565	591	685	1'160	1'088	1'128	922	1'064	1'746	1'401	1'226	1'318	1'426	1'516	1'725	2'228	2'371	2'407	2'418

Annexe 6.1 Décisions entrées en force et bénéficiaires d'aide d'urgence: par nationalité

Statistiques sur l'ensemble de la période de 2008 à 2012

Le plus grand nombre de décisions

Nationalité	Bénéficiaires	Décisions
1 Nigéria	5'004	8'040
2 Serbie	2'311	4'122
3 Tunisie	1'730	3'798
4 Géorgie	919	2'089
5 Irak	985	1'876

Le plus petit nombre de décisions

Nationalité	Bénéficiaires	Décisions
1 Angola	125	173
2 Sans nationalité	129	239
3 Mali	155	240
4 Niger	163	259
5 Sierra Leone	164	260

Le plus grand nombre de bénéficiaires

Nationalité	Pourcentage	Bénéficiaires
1 Nigéria	62.2	5'004
2 Serbie	56.1	2'311
3 Tunisie	45.6	1'730
4 Kosovo	63.4	1'070
5 Irak	52.5	985

Le plus petit nombre de bénéficiaires

Nationalité	Pourcentage	Bénéficiaires
1 Angola	72.3	125
2 Sans nationalité	54.0	129
3 Libye	49.7	153
4 Mali	64.6	155
5 Bélarus	53.1	163

Pourcentage de bénéficiaires les plus élevés

Nationalité	Bénéficiaires	Pourcentage
1 Nationalité inconnue	703	81.2
2 Congo RDC	411	77.0
3 Ethiopie	407	76.8
4 Mongolie	520	76.7
5 Cameroun	229	72.7

Pourcentage de bénéficiaires les plus bas

Nationalité	Bénéficiaires	Pourcentage
1 Somalie	283	41.4
2 Géorgie	919	44.0
3 Tunisie	1'730	45.6
4 Maroc	462	48.9
5 Libye	153	49.7

Pourcentage de NEM les plus élevés

Nationalité	NEM	Pourcentage
1 Ghana	336	95.7
2 Nigéria	4'769	95.3
3 Tunisie	1'623	93.8
4 Mali	145	93.5
5 Niger	152	93.3

Pourcentage de NEM les plus bas

Nationalité	NEM	Pourcentage
1 Congo RDC	97	23.6
2 Sri Lanka	192	27.4
3 Angola	35	28.0
4 Turquie	196	29.0
5 Cameroun	75	32.8

Durée de perception les plus longues

Nationalité	Bénéficiaires	Durée
1 Ethiopie	407	396.0
2 Mongolie	520	320.8
3 Angola	125	312.3
4 Iran	418	280.9
5 Congo RDC	411	278.7

Durée de perception les plus courtes

Nationalité	Bénéficiaires	Durée
1 Tunisie	1'730	51.5
2 Maroc	462	69.8
3 Géorgie	919	75.8
4 Niger	163	82.7
5 Ghana	351	84.1

Coûts moyens par jour les plus élevés

Nationalité	Bénéficiaires	Coûts
1 Tunisie	1'730	66.3
2 Guinée-Bissau	414	59.5
3 Sénégal	265	59.4
4 Maroc	462	57.6
5 Sierra Leone	164	56.8

Coûts moyens par jour les plus bas

Nationalité	Bénéficiaires	Coûts
1 Turquie	676	38.9
2 Serbie	2'311	39.7
3 Kosovo	1'070	39.7
4 Bosnie et Herzégovine	597	42.4
5 Arménie	243	42.8

Annexe 6.2 Décisions entrées en force et bénéficiaires d'aide d'urgence: par nationalité

Top 40: Nationalités avec plus de 125 bénéficiaires

Proportion NEM/NEGE par rapport au nombre de bénéficiaires de l'aide d'urgence

Nationalité	Ensemble de la période de 2008 à 2012								
	Nbre de décisions du 01.01.2008 au 31.12.2012	en% du total	Nbre de bénéficiaires	en % du total	Taux de perception	Durée de perception	Coûts moyens	NEM en % du nbre de bénéficiaires	NEGE en % du nbre de bénéficiaires
Afghanistan	819	1.7	454	1.6	55	152	51	74.4	25.6
Algérie	1'688	3.5	948	3.3	56	165	55	80.8	19.2
Angola	173	0.4	125	0.4	72	312	46	28.0	72.0
Arménie	359	0.7	243	0.9	68	171	43	58.4	41.6
Ethiopie	530	1.1	407	1.4	77	396	44	36.9	63.1
Bélarus	307	0.6	163	0.6	53	106	49	73.6	26.4
Bosnie et Herzégovine	891	1.8	597	2.1	67	263	42	49.9	50.1
Côte d'Ivoire	649	1.3	458	1.6	71	190	50	60.9	39.1
Erythrée	1'430	3.0	815	2.9	57	132	49	89.0	11.0
Gambie	1'014	2.1	725	2.5	71	121	56	80.8	19.2
Géorgie	2'089	4.3	919	3.2	44	76	52	85.9	14.1
Ghana	650	1.3	351	1.2	54	84	56	95.7	4.3
Guinée	1'170	2.4	757	2.7	65	162	53	82.4	17.6
Guinée-Bissau	588	1.2	414	1.5	70	137	60	80.9	19.1
Irak	1'876	3.9	985	3.5	53	153	46	50.6	49.4
Iran	637	1.3	418	1.5	66	281	44	34.4	65.6
Cameroun	315	0.7	229	0.8	73	187	46	32.8	67.2
Congo RDC	534	1.1	411	1.4	77	279	44	23.6	76.4
Kosovo	1'689	3.5	1'070	3.8	63	182	40	43.1	56.9
Libye	308	0.6	153	0.5	50	111	54	82.4	17.6
Mali	240	0.5	155	0.5	65	127	54	93.5	6.5
Maroc	944	2.0	462	1.6	49	70	58	90.7	9.3
Macédoine, ex-Rép. Yougosl.	1'662	3.4	961	3.4	58	109	44	63.0	37.0
Mongolie	678	1.4	520	1.8	77	321	44	68.7	31.3
Niger	259	0.5	163	0.6	63	83	55	93.3	6.7
Nigéria	8'040	16.6	5'004	17.6	62	151	51	95.3	4.7
Sans nationalité	239	0.5	129	0.5	54	210	45	64.3	35.7
Pakistan	334	0.7	197	0.7	59	203	48	54.8	45.2
Russie	1'003	2.1	579	2.0	58	150	44	73.2	26.8
Sénégal	390	0.8	265	0.9	68	129	59	88.3	11.7
Serbie	4'122	8.5	2'311	8.1	56	149	40	45.6	54.4
Sierra Leone	260	0.5	164	0.6	63	123	57	84.8	15.2
Somalie	683	1.4	283	1.0	41	96	50	87.3	12.7
Sri Lanka	1'236	2.6	701	2.5	57	111	44	27.4	72.6
Nationalité inconnue	866	1.8	703	2.5	81	240	46	69.8	30.2
Soudan	362	0.7	234	0.8	65	161	51	78.2	21.8
Syrie	719	1.5	460	1.6	64	140	45	55.0	45.0
Togo	374	0.8	242	0.8	65	232	44	39.3	60.7
Tunisie	3'798	7.8	1'730	6.1	46	52	66	93.8	6.2
Turquie	1'125	2.3	676	2.4	60	170	39	29.0	71.0
Autres (105 Nationalités)	3'340	6.9	1'908	6.7	57	182	48	66.0	34.0
Total	48'390	100.0	28'489	100.0	59	157	48	70.0	30.0

Taux de perception = nombre de bénéficiaires pour 100 décisions

Annexe 7.1 Statistiques de départs des cantons 2012

Canton	Départ	Bénéficiaires	Taux	Taux de perception	Durée de perception	Indemnités fédérales (4'074 Fr./décision) moins dépenses	Dépenses moyennes par nuitée
AG	339	958	35.4	26	65	2'280'231	43
AI	6	13	46.2	16	109	74'772	39
AR	1	15	6.7	5	149	338'731	36
BE	851	2'002	42.5	32	81	-1'538'236	59
BL	198	467	42.4	25	127	488'542	42
BS	60	216	27.8	18	95	559'309	42
FR	161	400	40.3	25	95	299'526	47
GE	269	1'025	26.2	34	153	-3'529'890	46
GL	14	43	32.6	18	76	313'932	22
GR	140	224	62.5	17	33	1'227'002	61
JU	58	179	32.4	36	111	-879'718	77
LU	322	558	57.7	27	39	2'006'301	46
NE	138	433	31.9	37	104	-1'072'105	57
NW	19	55	34.5	29	26	122'133	127
OW	18	44	40.9	24	87	247'302	21
SG	58	292	19.9	10	144	2'518'769	34
SH	58	164	35.4	32	104	-201'206	52
SO	249	479	52.0	30	77	625'873	43
SZ	110	256	43.0	31	62	108'188	66
TG	171	389	44.0	25	68	1'536'306	23
TI	87	201	43.3	9	93	1'659'036	65
UR	40	55	72.7	28	61	241'301	24
VD	357	1'850	19.3	42	150	-9'579'611	56
VS	298	678	44.0	35	109	-173'754	35
ZG	91	215	42.3	31	64	348'577	43
ZH	1'229	3'250	37.8	38	107	-6'047'172	54
CH	5'342	14'461	36.9	30	102	-8'025'863	51

Annexe 7.2 Statistiques de départs des cantons 2012: par catégorie

Canton	Nouveaux cas: tous			Nouveaux cas NEM (sans Dublin)			Nouveaux cas NEM-Dublin			Nouveaux cas NEGE		
	Départ	Béné- ficiaires	Taux	Départ	Béné- ficiaires	Taux	Départ	Béné- ficiaires	Taux	Départ	Béné- ficiaires	Taux
AG	339	958	35	108	310	35	155	345	45	76	303	25
AI	6	13	46	4	6	67	1	6	17	1	1	100
AR	1	15	7	1	8	13		1	0		6	0
BE	851	2'002	43	131	412	32	571	999	57	149	591	25
BL	198	467	42	48	118	41	113	167	68	37	182	20
BS	60	216	28	7	51	14	49	114	43	4	51	8
FR	161	400	40	46	135	34	96	164	59	19	101	19
GE	269	1'025	26	90	334	27	143	356	40	36	335	11
GL	14	43	33		14	0	10	10	100	4	19	21
GR	140	224	63	23	50	46	109	137	80	8	37	22
JU	58	179	32	14	53	26	36	77	47	8	49	16
LU	322	558	58	65	139	47	193	253	76	64	166	39
NE	138	433	32	31	109	28	73	206	35	34	118	29
NW	19	55	35	4	10	40	13	41	32	2	4	50
OW	18	44	41	4	23	17	9	10	90	5	11	45
SG	58	292	20	24	119	20	13	35	37	21	138	15
SH	58	164	35	12	39	31	43	77	56	3	48	6
SO	249	479	52	67	123	54	135	229	59	47	127	37
SZ	110	256	43	15	54	28	74	129	57	21	73	29
TG	171	389	44	48	116	41	107	221	48	16	52	31
TI	87	201	43	35	80	44	18	25	72	34	96	35
UR	40	55	73	8	12	67	14	15	93	18	28	64
VD	357	1'850	19	115	679	17	199	594	34	43	577	7
VS	298	678	44	93	251	37	147	225	65	58	202	29
ZG	91	215	42	25	68	37	47	94	50	19	53	36
ZH	1'229	3'250	38	235	854	28	800	1'562	51	194	834	23
CH	5'342	14'461	37	1'253	4'167	30	3'168	6'092	52	921	4'202	22