



# Bulletin Immigration

Evolution et tendances dans les domaines de l'immigration et de la nationalité

Situation au 30 septembre 2013

## Aperçu mensuel – Septembre 2013

<b>Etrangers (population résidante permanente)</b>	<b>1 871 042</b>
<b>Immigrants (population résidante permanente)</b>	<b>15 104</b>
<b>Bilan migratoire (population résidante permanente)</b>	<b>+ 8 611</b>
<b>Arrivées sur le marché du travail (UE-17/AELE)</b>	<b>5 987</b>
<b>Arrivées sur le marché du travail (UE-8)</b>	<b>1 119</b>
<b>Naturalisations accordées</b>	<b>3 566</b>

### Table des matières

<b>1. Tendances et évolution en septembre 2013</b> .....	<b>2</b>
<b>2. Population résidante étrangère</b> .....	<b>4</b>
<b>3. Immigration, émigration et bilan migratoire</b> .....	<b>4</b>
3.1 Immigration en septembre 2013 .....	4
3.2 Emigration et bilan migratoire.....	5
3.3 Immigration, émigration, bilan migratoire UE-27/AELE .....	5
<b>4. Autorisations octroyées / Annonces</b> .....	<b>6</b>
4.1 Actifs UE-17/AELE .....	6
4.2. Actifs UE-8.....	7
4.3 Contingents UE-2 .....	7
4.4 Frontaliers.....	8
4.5 Procédure d'annonce .....	8
4.6 Autorisations selon la LEtr / l'OASA.....	9
4.6.1 Utilisation des contingents destinés aux ressortissants d'un Etat tiers (actifs).....	9
4.6.2 Utilisation des contingents destinés aux ressortissants d'Etat tiers – Graphiques .....	9
4.6.3 Prestataires de services UE/AELE travaillant plus de 120 jours par année .....	10
4.6.4 Prestataires de services UE/AELE travaillant plus de 120 jours par année – Graphiques... ..	10
<b>5. Naturalisations</b> .....	<b>11</b>
Acquisition de la nationalité suisse.....	11
<b>6. Taux de chômage</b> .....	<b>11</b>

## 1. Tendances et évolution en septembre 2013

Les données mensuelles peuvent, pour des motifs saisonniers notamment, varier sensiblement. C'est pourquoi, afin de pouvoir comparer les chiffres et ainsi suivre l'évolution de la situation en matière d'immigration, on se basera sur le mois de septembre 2012.

**Population résidente permanente de nationalité étrangère<sup>1</sup>** : La proportion d'étrangers au sein de la population résidente permanente s'accroît. Cette augmentation émane essentiellement des pays européens (domaine de l'ALCP<sup>2</sup>). Le nombre de ressortissants d'Etats tiers<sup>3</sup> reste, quant à lui, pratiquement constant. Bien que modérée en chiffres absolus, la hausse du nombre de personnes en provenance des nouveaux Etats membres de l'UE (UE-8<sup>4</sup> et UE-2<sup>5</sup>) a été plus importante en termes relatifs. → Voir p. 4

**Immigration globale** : En septembre 2013, l'immigration<sup>6</sup> dans la population résidente permanente a augmenté par rapport à septembre 2012 (augmentation de +12,1%). Cette augmentation est le fait des ressortissants de l'UE/AELE (+12,6%) et des ressortissants d'Etats tiers (+10,8%). → Voir p. 4

**Bilan migratoire<sup>7</sup>** : Le bilan migratoire reste positif en septembre 2013 ; il est supérieur à celui de septembre 2012 (+11,6%). Cette diminution est le fait des ressortissants de l'UE/AELE (+14,2%) et des ressortissants d'Etats tiers (+5,4%). → Voir p. 5

### **Autorisations accordées aux actifs provenant de l'UE-17/AELE et de l'UE-8 :**

Depuis le 1<sup>er</sup> mai 2011, les Etats de l'UE-8 bénéficie de la libre circulation complète des personnes. Toutefois, comme l'accord lui en donne la possibilité, le Conseil fédéral a décidé le 18 avril 2012 de réintroduire des contingents d'autorisations à l'égard des ressortissants des Etats de l'UE-8. Cette mesure, qui est entrée en vigueur au 1<sup>er</sup> mai 2012, a été prolongé au 1<sup>er</sup> mai 2013 pour une autre année. La clause de sauvegarde a également été invoquée à l'égard des pays de l'UE-17 (autorisation de séjour B) à partir du 1 juin 2013. La mesure ne concerne que les travailleurs ressortissants de l'UE-8 qui prennent un emploi en Suisse pour une longue durée (un an ou plus) ou s'établissent dans notre pays en tant qu'indépendants. Les quotas sont établis sur une base trimestrielle. Chaque trimestre, 545 autorisations (UE-8) et 13 428 autorisations (UE-17) de séjour B sont mises à disposition.

Le nombre de nouvelles entrées effectives sur le marché du travail en septembre 2013 par rapport à septembre 2012 a diminué pour les personnes actives en provenance de l'UE-17/AELE: Le nombre de nouvelles entrées effectives a diminué de -2,3%. En comparaison avec le mois de septembre 2012, le nombre de nouvelles entrées effectives sur le marché du travail pour les personnes actives en provenance de l'UE-8 a augmenté de +28,8%. → Voir p. 6/7

**Contingents UE-2** : L'immigration en provenance de l'UE-2 est quantitativement peu importante. La demande pour les autorisations B pour les ressortissants de l'UE-2 est grande. → Voir p. 7

**Autorisations frontalières<sup>8</sup>** : Les autorisations frontalières délivrées en septembre 2013 ont diminué de -13,4% par rapport à celles accordées au même mois de l'année précédente. Le nombre

---

<sup>1</sup> **Population résidente permanente** : Elle inclut les étrangers titulaires d'une autorisation d'établissement, d'une autorisation de séjour B, d'une autorisation de séjour de courte durée L >= 12 mois et les réfugiés reconnus. L'effectif en fin d'année (bilan annuel) tient compte également des naissances et de l'excédent de naissances par rapport aux décès. Par contre, les requérants d'asile et les personnes admises à titre provisoire, les diplomates munis d'une autorisation de séjour délivrée par le DFAE, les fonctionnaires internationaux et les membres de leur famille ne sont pas comptés, à moins qu'ils n'exercent une activité lucrative.

<sup>2</sup> **ALCP** = Accord sur la libre circulation des personnes conclu avec l'Union européenne

<sup>3</sup> **R ressortissant d'un Etat tiers** : Personne qui ne possède pas la nationalité d'un Etat membre de l'UE/AELE

<sup>4</sup> **UE-8** = Estonie, Hongrie, Lettonie, Lituanie, Pologne, Slovaquie, Slovénie et République tchèque

<sup>5</sup> **UE-2** = Bulgarie et Roumanie

<sup>6</sup> **Immigration** : Ressortissants étrangers ayant immigré en Suisse au cours d'une période donnée. Les naissances ne sont pas comptées.

<sup>7</sup> **Bilan migratoire** : Différence entre l'immigration et l'émigration de ressortissants étrangers en référence à la population résidente permanente de nationalité étrangère. Sont également prises en compte les autres augmentations et diminutions (corrections des mouvements de la population résidente permanente étrangère inhérentes au système de registres).

## Bulletin Immigration

### Situation au 30 septembre 2013

d'autorisations frontalières délivrées en septembre 2013 a été supérieur à celui des autorisations frontalières accordées un mois plus tôt, en août 2013. → Voir p. 7

**Procédure d'annonce :** Les travailleurs et les prestataires de services indépendants provenant d'un Etat membre de l'UE/AELE ainsi que les travailleurs détachés peuvent séjourner en Suisse pendant trois mois au plus (prestataires de services : pendant 90 jours ouvrables) par année civile sans avoir besoin d'une autorisation relevant du droit des étrangers<sup>9</sup>. Cependant, ces personnes sont tenues de s'annoncer.

En septembre 2013, 24 243 prestataires de services ont été annoncés (détachés et indépendants, sans prises d'emploi). Par rapport à septembre 2012, leur effectif a augmenté de +10,9% (+2 373 annonces); le nombre de jours de travail a augmenté (+7,8%). Les prises d'emploi de courte durée auprès d'un employeur suisse ont connu une augmentation (+7,9%). Le nombre de personnes astreintes à l'obligation de s'annoncer a augmenté dans les secteurs « l'industrie et de l'artisanat » et « services » ; il a par contre baissé dans l'agriculture (-8,5%) → Voir p. 8

**Autorisation selon la LEtr / l'OASA<sup>10</sup> :** En décembre 2010, le Conseil fédéral a adopté la révision partielle de l'OASA, entrée en vigueur le 1<sup>er</sup> janvier 2011. La révision partielle de l'OASA sépare en deux catégories les contingents d'autorisations de séjour de courte durée et d'autorisations de séjour : un contingent pour les autorisations de séjour de courte durée et les autorisations de séjour applicables aux ressortissants d'Etats non-membres de l'UE/AELE et un contingent pour les autorisations de courte durée et les autorisations de séjour applicables aux ressortissants de l'UE/AELE qui fournissent des services transfrontaliers d'une durée supérieure à 90 ou 120 jours en Suisse.

3500 autorisations de séjour et 5000 autorisations de séjour de courte durée ont été libérées pour les personnes provenant d'Etats tiers. Les prestataires de services des Etats de l'UE/AELE obtiennent 3000 autorisations de courte durée et 500 autorisations de séjour.

**Utilisation des contingents réservés aux ressortissants d'Etats tiers (OASA) :** 71% du contingent des autorisations de courte durée et 71% de celui des autorisations de séjour réservés aux ressortissants d'Etats tiers étaient épuisés à la fin du mois de septembre 2013. → Voir p. 9

**Prestataires de services travaillant plus de 90 jours en Suisse :** Les prestataires de services provenant d'un Etat UE/AELE qui travaillent plus de 90 jours par année en Suisse doivent être munis d'une autorisation ; s'ils séjournent plus de 120 jours en Suisse, ils sont en outre soumis au contingent. Les contingents sont mis à disposition sur une base trimestrielle. 125 autorisations B et 750 autorisations L ont été libérées pour le troisième trimestre de contingentement, de juillet à septembre 2013. Fin septembre 2013, le taux d'utilisation des autorisations de courte durée s'est élevé à 75% du total annuel, celui des autorisations de séjour de 54%. → Voir p. 10

**Naturalisations :** Les naturalisations connaissent des fluctuations mensuelles. Les chiffres de septembre 2013 sont supérieurs à ceux du même mois de l'année précédente (+27,6%). En tête, on trouve les Italiens, suivis par les Allemands, les Portugais, les Serbes et les Français. → Voir p. 11

**Taux de chômage :** Le taux de chômage parmi les étrangers est généralement supérieur à celui des ressortissants suisses. Une analyse différenciée montre que les taux de chômage varient considérablement selon la nationalité. En comparaison avec le mois de septembre 2012, le taux de chômage qui se situe à 3,0% a augmenté (septembre 2012 : 2,8%). Le taux de chômage des ressortissants étrangers en septembre 2013 s'élevait à 5,6% ; dans le même mois de l'année dernière, soit en septembre 2012, il était de 5,1%. → Voir p. 11

---

<sup>8</sup> **Frontalier :** Personne domiciliée à l'étranger qui travaille en Suisse (travailleur salarié ou travailleur indépendant ayant établi son siège social en Suisse)

<sup>9</sup> Les travailleurs, ainsi que les prestataires de service de certaines branches issus des pays de l'UE-2 sont toujours tenus de posséder une autorisation.

<sup>10</sup> **OASA** = Ordonnance relative à l'admission, au séjour et à l'exercice d'une activité lucrative

## 2. Population résidante étrangère

### Population résidante étrangère au 30 septembre 2013

	Population résidante permanente étrangère		
	Septembre 2012	Septembre 2013	Différence par rapport au même mois de l'année précédente (en %)
<b>Total</b>	1'810'422	<b>1'871'042</b>	+ 3.3
UE-27+AELE	1'181'438	<b>1'235'842</b>	+ 4.6
UE-17	1'119'513	<b>1'166'292</b>	+ 4.2
UE-8	45'883	<b>51'115</b>	+ 11.4
UE-2	12'227	<b>14'549</b>	+ 18.9
Ressortissants d'Etats tiers	628'984	<b>635'200</b>	+ 0.9

Source : ODM, Service Statistique sur les étrangers

## 3. Immigration, émigration et bilan migratoire

### 3.1 Immigration en août 2013

	Population résidante permanente étrangère		
	Septembre 2012	Septembre 2013	Différence par rapport au même mois de l'année précédente (en %)
<b>Total</b>	13'470	<b>15'104</b>	+ 12.1
UE-27+AELE	9'621	<b>10'838</b>	+ 12.6
UE-17	8'691	<b>9'654</b>	+ 11.1
UE-8	575	<b>768</b>	+ 33.6
UE-2	315	<b>358</b>	+ 13.7
Ressortissants d'Etats tiers	3'849	<b>4'266</b>	+ 10.8

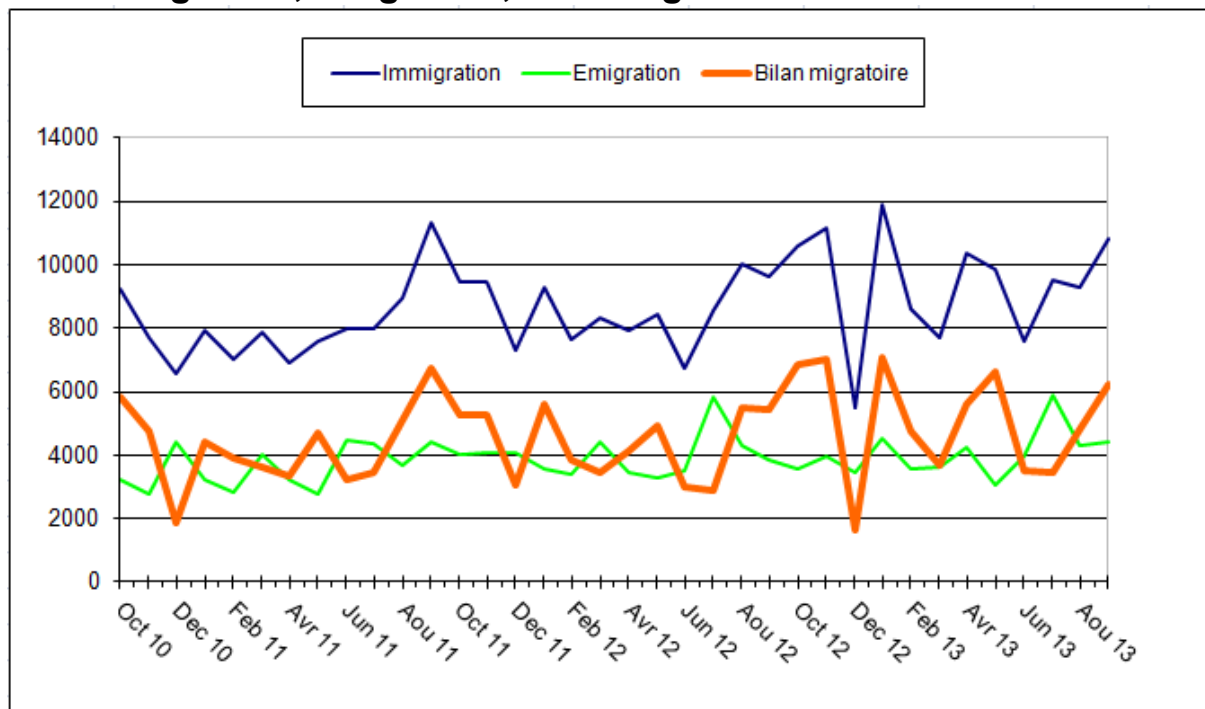
Source : ODM, Service Statistique sur les étrangers

### 3.2 Emigration et bilan migratoire

	Septembre 2012	Septembre 2013	Différence par rapport au même mois de l'année précédente (en %)
<b>Emigration<sup>11</sup></b>			
Etrangers (total)	5'222	<b>6'122</b>	+ 17.2
Ressortissants UE-27/AELE	3'826	<b>4'415</b>	+ 15.4
UE-17	3'540	<b>4'072</b>	+ 15.0
UE-8	213	<b>233</b>	+ 9.4
UE-2	55	<b>87</b>	+ 58.2
Ressortissants d'Etats tiers	1'396	<b>1'707</b>	+ 22.3
<b>Bilan migratoire</b>			
Etrangers (total)	7'714	<b>8'611</b>	+ 11.6
Ressortissants UE-27/AELE	5'458	<b>6'234</b>	+ 14.2
UE-17	4'856	<b>5'435</b>	+ 11.9
UE-8	337	<b>521</b>	+ 54.6
UE-2	243	<b>243</b>	+/- 0.0
Ressortissants d'Etats tiers	2'256	<b>2'377</b>	+ 5.4

Source : ODM, Service Statistique sur les étrangers

### 3.3 Immigration, émigration, bilan migratoire UE-27/AELE<sup>12</sup>



Source : ODM, Service Statistique sur les étrangers, réalisation graphique P&A

<sup>11</sup> **Emigration** : Ressortissants étrangers comptés parmi la population résidente permanente étrangère qui quittent la Suisse au cours d'une période donnée. Les naturalisations et les décès ne sont pas pris en compte.

<sup>12</sup> Rapportés à chaque fois à la population résidente permanente

## 4. Autorisations octroyées / Annonces

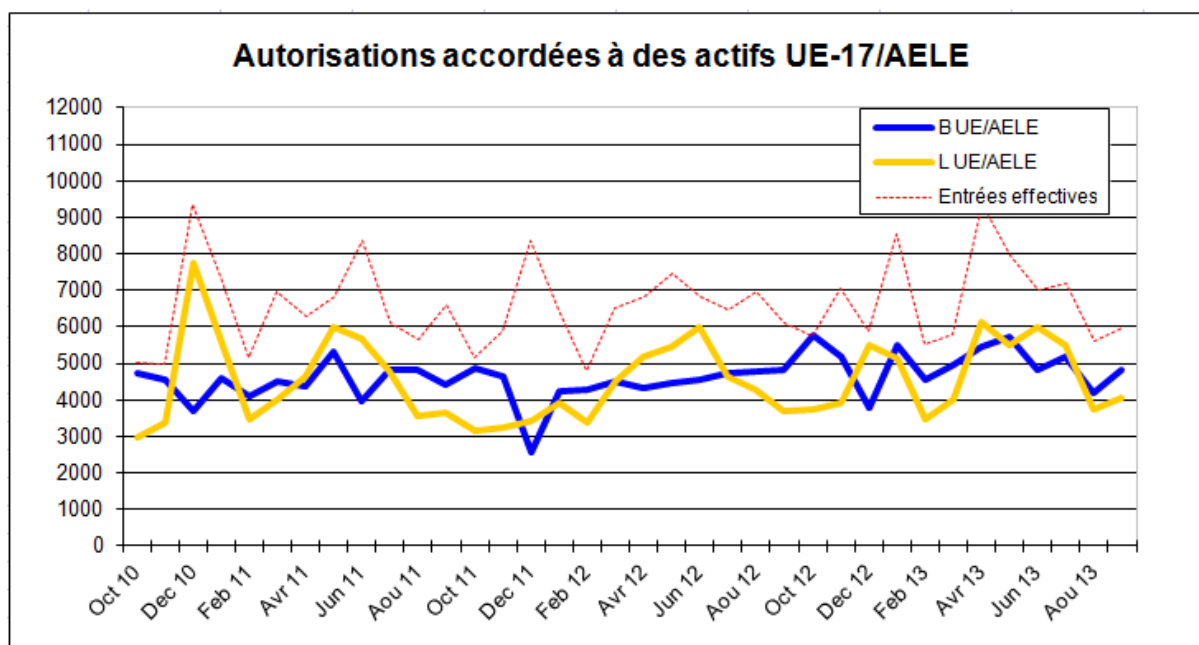
### 4.1 Actifs UE-17/AELE

#### Autorisations octroyées mensuellement à des actifs UE-17/AELE

	B			L			Entrées effectives		
	Année précédente	2012/13	Différence en %	Année précédente	2012/13	Différence en %	Année précédente	2012/13	Différence en %
<b>Octobre</b>	4 864	<b>5 775</b>	+ 18.7	3 156	<b>3 760</b>	+ 19.1	5 146	<b>5 739</b>	+ 11.5
<b>Novembre</b>	4 648	<b>5 183</b>	+ 11.5	3 256	<b>3 910</b>	+ 20.1	5 884	<b>7 056</b>	+ 19.9
<b>Décembre</b>	2 567	<b>3 793</b>	+ 47.8	3 422	<b>5 485</b>	+ 60.3	8 363	<b>5 902</b>	- 29.4
<b>Janvier</b>	4 224	<b>5 498</b>	+ 30.2	3 904	<b>5 155</b>	+ 32.0	6 465	<b>8 559</b>	+ 32.4
<b>Février</b>	4 298	<b>4 574</b>	+ 6.4	3 367	<b>3 484</b>	+ 3.5	4 783	<b>5 509</b>	+ 15.2
<b>Mars</b>	4 512	<b>4 982</b>	+ 10.4	4 489	<b>4 033</b>	- 10.2	6 538	<b>5 811</b>	- 11.1
<b>Avril</b>	4 315	<b>5 467</b>	+ 26.7	5 176	<b>6 142</b>	+ 18.7	6 821	<b>9 339</b>	+ 36.9
<b>Mai</b>	4 448	<b>5 741</b>	+ 29.1	5 468	<b>5 511</b>	+ 0.8	7 459	<b>7 959</b>	+ 6.7
<b>Juin</b>	4 545	<b>*4 814</b>	+ 5.9	6 014	<b>5 981</b>	- 0.5	6 819	<b>7 027</b>	+ 3.1
<b>Juillet</b>	4 722	<b>*5 182</b>	+ 9.7	4 637	<b>5 485</b>	+ 18.3	6 469	<b>7 192</b>	+ 11.2
<b>Août</b>	4 792	<b>4 182</b>	- 12.7	4 294	<b>3 743</b>	- 12.8	6 952	<b>5 614</b>	- 19.2
<b>Septembre</b>	<b>4 823</b>	<b>4 829</b>	+ 0.1	<b>3 681</b>	<b>4 072</b>	+ 10.6	<b>6 127</b>	<b>5 987</b>	- 2.2
<b>Total</b>	52 758	<b>60 020</b>	+ 13.8	50 864	<b>56 761</b>	+ 11.6	<b>77 826</b>	<b>81 694</b>	+ 4.9

\* Dont 2'433 autorisations de séjours B ont été délivrées au mois de juin 2013 et 1 011 autorisations de séjours B au mois de juillet 2013 à des travailleurs provenant des États de l'UE-17, qui étaient déjà entrés avant le 1 juin 2013 en Suisse mais pour lesquels il n'a pas été possible de faire la déduction dans SYMIC pour des raisons techniques avant le 1 juin 2013. Ces autorisations ne sont pas imputées au contingent pour les pays de l'UE-17 (autorisation de séjour B).

Source : ODM, P&A



Source : Représentation graphique ODM/P&A, données statistiques P&A et Service Statistique sur les étrangers

## 4.2. Actifs UE-8

### Autorisations octroyées mensuellement à des actifs UE-8

	B			L			Entrées effectives		
	Année précédente	2012/13	Différence en %	Année précédente	2012/13	Différence en %	Année précédente	2012/13	Différence en %
<b>Octobre</b>	587	<b>0</b>	- 100.0	677	<b>1 217</b>	+79.8	774	<b>865</b>	+ 11.8
<b>Novembre</b>	595	<b>545</b>	- 8.4	633	<b>1 167</b>	+ 84.4	826	<b>1 032</b>	+ 24.9
<b>Décembre</b>	227	<b>0</b>	- 100.0	464	<b>1 308</b>	+ 181.9	1 183	<b>832</b>	- 29.7
<b>Janvier</b>	443	<b>0</b>	- 100.0	541	<b>1 394</b>	+ 157.7	782	<b>1 150</b>	+ 47.1
<b>Février</b>	507	<b>545</b>	+ 7.5	730	<b>1 111</b>	+ 52.2	742	<b>909</b>	+ 22.5
<b>Mars</b>	602	<b>0</b>	- 100.0	1 147	<b>1 569</b>	+ 36.8	1 337	<b>1 144</b>	- 14.4
<b>Avril</b>	687	<b>0</b>	- 100.0	1 184	<b>1 958</b>	+ 65.4	1 514	<b>1 703</b>	+ 12.5
<b>Mai</b>	359	<b>545</b>	+ 51.8	1 453	<b>2 135</b>	+ 46.9	1 561	<b>1 922</b>	+ 23.1
<b>Juin</b>	186	<b>0</b>	- 100.0	1 513	<b>2 277</b>	+ 50.5	1 307	<b>1 527</b>	+ 16.8
<b>Juillet</b>	0	<b>0</b>	+/- 0	1 419	<b>2 230</b>	+ 57.2	1 158	<b>1 587</b>	+ 37.0
<b>Août</b>	545	<b>545</b>	+/- 0.0	1 119	<b>1 618</b>	+ 44.6	1 098	<b>1 110</b>	+ 1.1
<b>Septembre</b>	<b>0</b>	<b>0</b>	+/- 0.0	<b>1 150</b>	<b>1 831</b>	+ 59.2	<b>869</b>	<b>1 119</b>	+ 28.8
<b>Total</b>	4 738	<b>2 180</b>	*- 53.9	12 030	<b>19 815</b>	+ 64.7	13 151	<b>14 972</b>	+ 13.8

\*L'augmentation importante des autorisations de séjour B attribuées depuis le 1er mai 2011 à des travailleurs UE-8 peut être expliquée par le changement de système. Depuis le 1er mai 2012, les autorisations de séjour B sont à nouveau soumises aux nombres maximums (clause de sauvegarde).

Source : ODM, P&A

## 4.3 Contingents UE-2

Contingents - Période du 1<sup>er</sup> juin 2013 au 30 avril 2014

Autorisations de séjour B Contingent total 1 046

Autorisations de courte durée L Contingent total 9 090

2<sup>em</sup> trimestre ALCP : 522

2<sup>em</sup> trimestre ALCP : 4 544

### 1<sup>er</sup> septembre 2013 – 30 novembre 2013 (2<sup>em</sup> trimestre ALCP)

	Titulaires d'une autorisation B			Titulaires d'une autorisation L		
	Autorisations octroyées		Solde <sup>1</sup>	Autorisations octroyées		Solde <sup>2</sup>
	Mois	Cumulées <sup>3</sup>		Mois	Cumulées <sup>3</sup>	
<b>Septembre</b>	<b>71</b>	<b>270</b>	<b>252</b>	<b>652</b>	<b>2 615</b>	<b>1 929</b>
Octobre						
Novembre						

<sup>1</sup> sur 522 autorisations octroyées jusque-là  
Source SYMIC (tableau P&A)

<sup>2</sup> sur 4'544 autorisations octroyées jusque-là

<sup>3</sup> à compter du 1<sup>er</sup> juin 2013

#### 4.4 Frontaliers

	Nouvelles autorisations		Autorisations en cours <sup>13*</sup>	
	2012	2013	2012	2013**
Janvier	5 390	6 182	256 036	270 183
Février	5 122	4 794	256 036	270 183
Mars	5 633	4 479	256 036	270 183
Avril	4 990	6 694	262 094	276'386
Mai	4 433	6 246	262 094	276'386
Juin	4 145	5 152	262 094	276'386
Juillet	5 598	5 499	264 741	--
Août	5 174	4 637	264 741	--
<b>Septembre</b>	<b>6 370</b>	<b>5 519</b>	<b>264 741</b>	
Octobre	7 367		263 813	
Novembre	6 321		263 813	
Décembre	3 682		263 813	

Source : Autorisations nouvellement octroyées : ODM, Service Statistique sur les étrangers; Autorisations en cours : OFS, Statistique des frontaliers

\* Valeurs à la fin du trimestre

\*\* Données en partie non encore disponibles

#### 4.5 Procédure d'annonce<sup>14</sup>

Jours de travail	Sept 12	Sept 13	Différence	
			en valeur absolue	en %
<b>Total général</b>	759 311	<b>818 271</b>	58 960	7.8
Travailleurs	535 609	<b>577 399</b>	41 790	7.8
Indépendants	77 699	<b>80 429</b>	2 730	3.5
Travailleurs détachés	146 003	<b>160 443</b>	14 440	9.9
<b>Personnes tenues de s'annoncer</b>				
<b>Total général</b>	50 640	<b>55 280</b>	4 640	9.2
Travailleurs	28 770	<b>31 037</b>	2 267	7.9
Indépendants	5 935	<b>5 913</b>	- 22	- 0.4
Travailleurs détachés	15 935	<b>18 330</b>	2 395	15.0
<b>Annonces par secteurs économiques</b>				
<b>Total général</b>	50 640	<b>55 280</b>	4 640	9.2
Agriculture	3 866	<b>3 539</b>	- 327	- 8.5
Industrie et métiers	20 040	<b>22 030</b>	1 990	9.9
Services	26 734	<b>29 711</b>	2 977	11.1

Source : ODM, Service Statistique sur les étrangers.

<sup>13</sup> **Autorisations en cours** : autorisations frontalières en cours de validité dont les titulaires travaillent effectivement en Suisse comme frontaliers. Ceux-ci n'étant pas tenus de déclarer leur arrivée ou leur départ, une part des autorisations, estimée à environ 20 %, est toujours valable alors que leurs titulaires ne les utilisent plus.

<sup>14</sup> Les travailleurs détachés en Suisse par une entreprise ou une société ayant son siège dans un Etat membre de l'UE/AELE n'ont **plus besoin d'autorisation** pour effectuer un séjour de courte durée jusqu'à 90 jours ouvrables. Cependant, ils doivent être annoncés en ligne. Cette procédure est valable s'ils fournissent en Suisse des prestations de services pendant moins de 90 jours ouvrables ou si l'activité lucrative auprès d'un employeur suisse dure moins de trois mois (valable uniquement pour les personnes en provenance de l'UE-25/AELE).



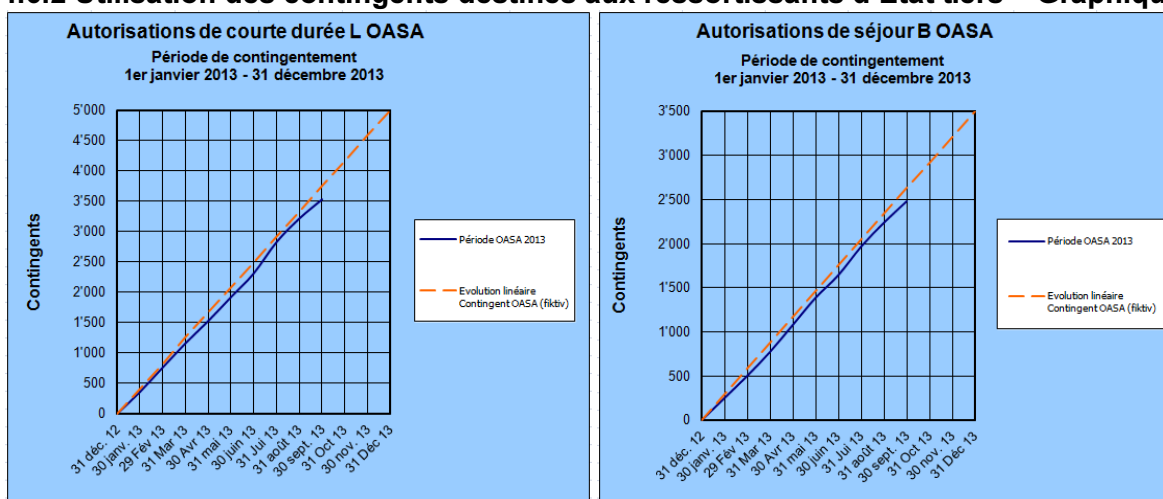
## 4.6 Autorisations selon la LEtr<sup>15</sup> / l'OASA<sup>16</sup>

### 4.6.1 Utilisation des contingents destinés aux ressortissants d'un Etat tiers (actifs)

	Titulaires autorisation L OASA		Titulaires autorisation B OASA	
	Utilisation au cours de la période OASA 2013, cumulées	Répartition mensuelle linéaire du contingent	Utilisation au cours de la période OASA 2013, cumulées	Répartition mensuelle linéaire du contingent
31 jan. 13	361	417	252	292
28 fév. 13	765	834	504	584
31 mar. 13	1 165	1 251	776	876
30 avr. 13	1 534	1 668	1 082	1 168
31 mai 13	1 929	2 085	1 390	1 460
30 juin 13	2 321	2 502	1 647	1 752
31 juil. 13	2 838	2 919	1 971	2 044
31 août 13	3 226	3 336	2 243	2 336
<b>30 sep. 13</b>	<b>3 541</b>	<b>3 753</b>	<b>2 486</b>	<b>2 628</b>
31 oct. 13		4 170		2 920
30 nov. 13		4 587		3 212
31 déc. 13		5 000		3 500

Source : SYMIC (tableau A&E)

### 4.6.2 Utilisation des contingents destinés aux ressortissants d'Etat tiers – Graphiques



<sup>15</sup> Loi fédérale sur les étrangers

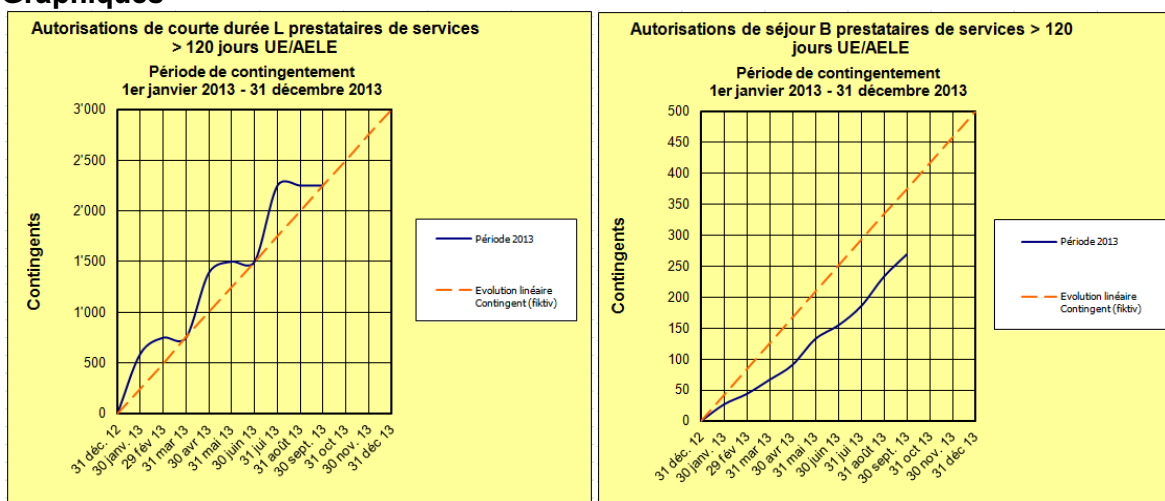
<sup>16</sup> Ordonnance relative à l'admission, au séjour et à l'exercice d'une activité lucrative

#### 4.6.3 Prestataires de services UE/AELE travaillant plus de 120 jours par année

	Titulaires autorisation L		Titulaires autorisation B	
	Utilisation au cours de la période 2013, cumulées	Répartition mensuelle linéaire du contingent	Utilisation au cours de la période 2013, cumulées	Répartition mensuelle linéaire du contingent
31 jan. 13	590	250	27	42
28 fév. 13	750	500	44	84
31 mar. 13	750	750	67	125
30 avr. 13	1 390	1 000	91	167
31 mai 13	1 500	1 250	133	209
30 juin 13	1 500	1 500	155	250
31 juil. 13	2 250	1 750	186	292
31 août 13	2 250	2 000	234	334
<b>30 sep. 13</b>	<b>2 250</b>	<b>2 250</b>	<b>270</b>	<b>375</b>
31 oct. 13		2 500		417
30 nov. 13		2 750		459
31 déc. 13		3 000		500

Source : SYMIC (tableau A&E)

#### 4.6.4 Utilisation des contingents destinés aux prestataires de services UE/AELE – Graphiques



## 5. Naturalisations

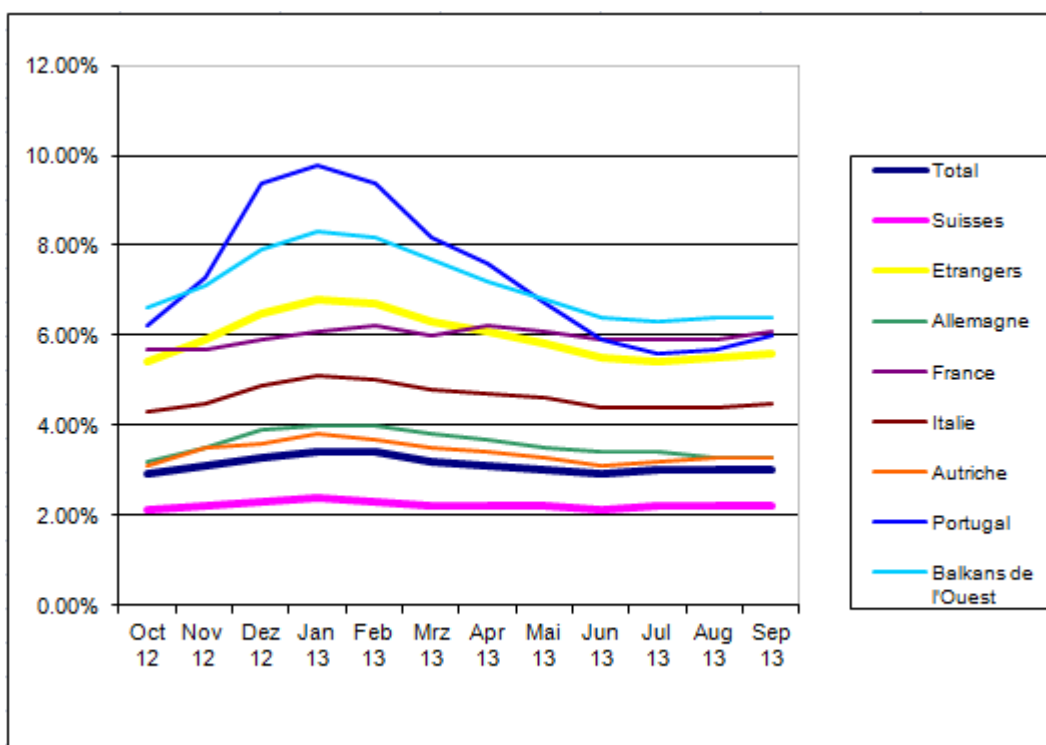
### Acquisition de la nationalité suisse

	Septembre 2012	Septembre 2013	Différence par rapport au même mois de l'année précédente (en %)
<b>Naturalisations</b>	2'795	<b>3 566</b>	+ 27.6
ordinaires	1'821	<b>2 247</b>	+ 23.4
facilitées et réintégrations	974	<b>1 319</b>	+ 35.4
<b>Principaux Etats de provenance</b>			
Italie	258	<b>448</b>	+ 73.6
Allemagne	286	<b>381</b>	+ 33.2
Portugal	142	<b>263</b>	+ 85.2
Kosovo	236	<b>240</b>	+ 1.7
France	124	<b>237</b>	+ 91.1

Source : ODM, Service Statistique sur les étrangers

## 6. Taux de chômage

Taux de chômage	Septembre 2012	Septembre 2013
Total	2.8%	<b>3.0%</b>
Etrangers	5.1%	<b>5.6%</b>
Suisses	2.1%	<b>2.2%</b>



Source : Seco, représentation graphique ODM/P&A.